

Thème 3 : La France et l'Union Européenne

Chap. 1: L'Union européenne, un nouveau territoire de référence et d'appartenance.

Chap. 2 : La France et l'Europe dans le monde



L'INTEGRATION ECONOMIQUE

6 membres : France, RFA, Italie, Benelux

1951 : Création de la CECA (Communauté Européenne du Charbon et de l'Acier)

1957 Création de la CEE (Communauté Economique Européenne) et de la CEEA (Communauté européenne de l'énergie atomique (CEEA ou Euratom)).

1992 Traité de Maastricht

Europe des 12
Citoyenneté européenne avec des droits politiques
• Décision d'avoir une monnaie commune
• La CEE se nomme désormais l'Union Européenne

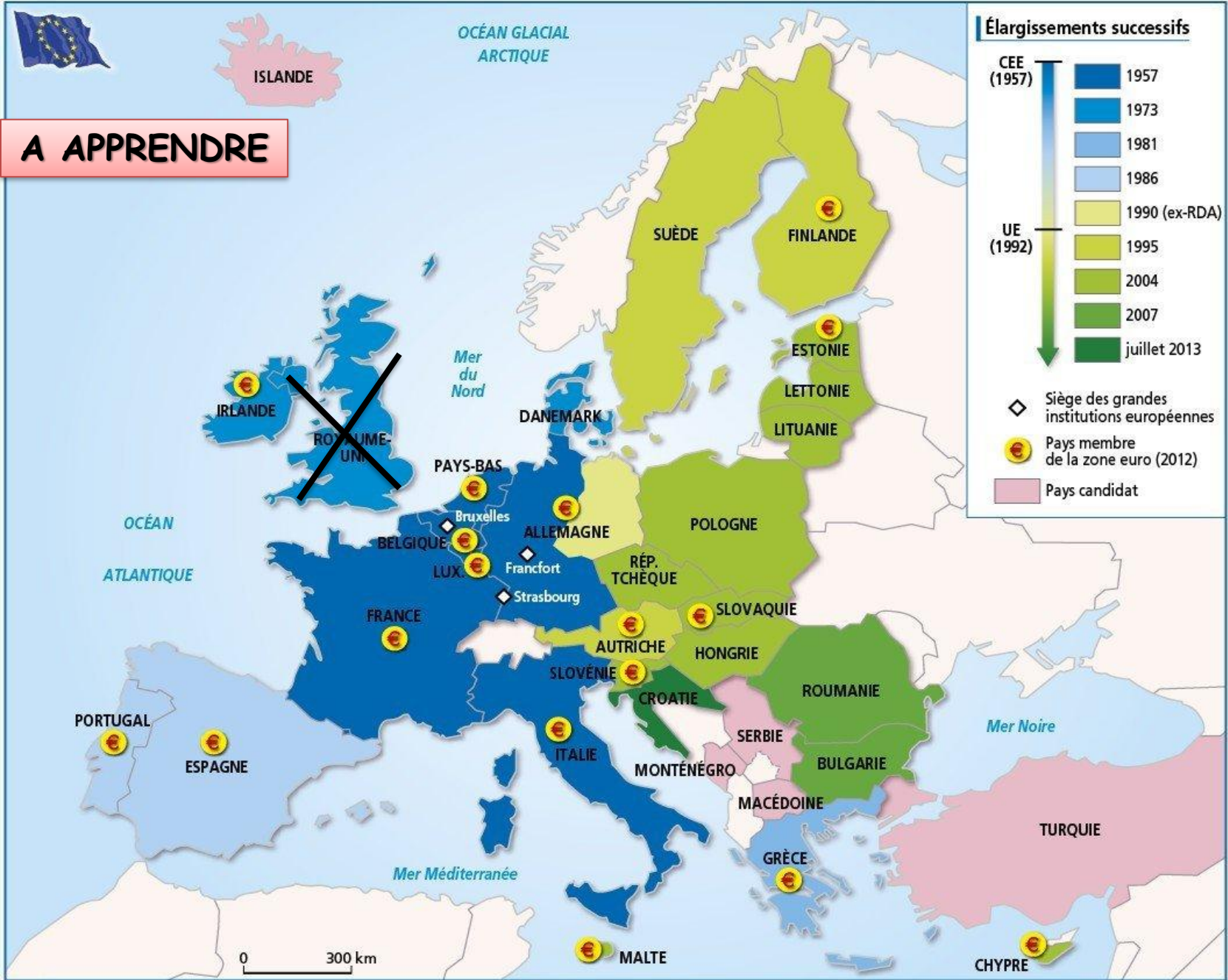
1^{er} janv. 2002 Mise en circulation de l'Euro



ISLANDE

Océan Glacial Arctique

A APPRENDRE



Les grandes étapes de la construction européenne (1957-2013)

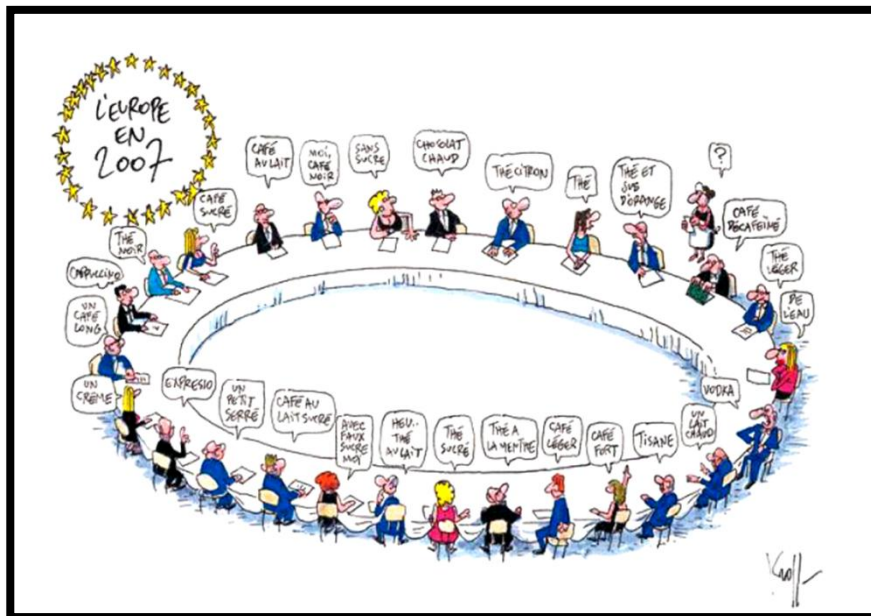
Chap. 1 : L'Union européenne, un nouveau territoire de référence et d'appartenance.

I. L'UE , un territoire original

1. Une association d'états

- L'Union européenne regroupe, en 2025, 27 Etats d'Europe (Brexit Royaume-Uni effectif 2020).

Fondée en 1957 par le traité de Rome, appelée d'abord CEE (Communauté Economique Européenne), elle n'a cessé de s'agrandir.



2. l'UE est un espace de référence avec des valeurs fortes : tous ses membres sont **des démocraties** où les **droits de l'Homme** sont respectés. Les symboles participent à renforcer le **sentiment d'appartenance** des pays membres de l'Union « hymne à la joie, drapeau, devise « Unie dans la diversité »...



LES SYMBOLES DE L'UNION EUROPEENNE



Le drapeau européen est décoré de douze étoiles d'or à cinq branches, disposées à distance égale en cercle sur champ d'azur. Il représente la solidarité et l'union entre les peuples d'Europe.

Hymne européen

(The text is intentionally blurred in the original image)



Comme dans un gouvernement, Les institutions interviennent dans tous les domaines. **NOTER QUI FAIT QUOI**

Les principales institutions de l'Union européenne



Banque centrale européenne

- Francfort
- Dirigée par un président (Mario Draghi)

- Gère l'euro et la politique économique et monétaire
- Veille à la stabilité des prix et du système financier



Conseil européen

- Bruxelles
- Chefs d'État ou de gouvernement des membres de l'UE
- Dirigé par un président (Herman Van Rompuy)

- Fixe les orientations générales et les priorités
- Gère les questions complexes ou délicates



Cour de justice de l'Union européenne

- Luxembourg
- Un juge par État membre

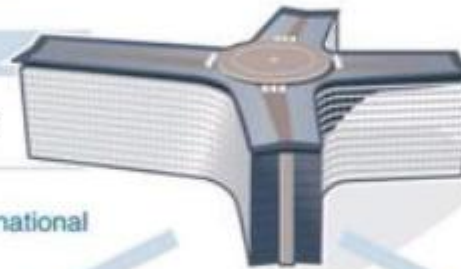
- Veille à l'application du droit européen



Commission européenne

- Bruxelles
- 28 commissaires européens (un par pays) dont un président (José Manuel Barroso)

- Gère le budget
- Représente l'Union européenne à l'international



Conseil de l'Union européenne

- Bruxelles
- Les ministres des États membres, en fonction des sujets abordés.
- Le « conseil Affaires étrangères » a un président permanent, chef de la diplomatie européenne (Catherine Ashton)



Parlement européen

- Strasbourg
- 751 députés élus par les citoyens européens.



- Contrôle les activités des autres institutions de l'UE

Lois européennes et budget

Propose

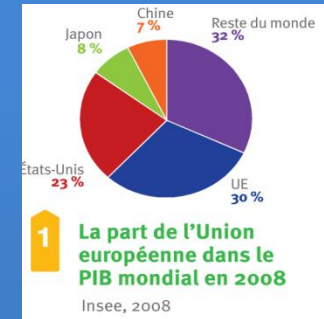
Propose

Examinent et adoptent

L'ESSENTIEL

Les caractéristiques de l'UE

- L'UE se confond de plus en plus avec l'Europe, territoire de 448 millions d'habitants (2023) sur 4,2 millions de km², au niveau de vie élevé (PIB/hab : 34 000 euros par an). C'est une zone de prospérité en crise = 7% pop mondiale pour 20% des richesses inégalement réparties.
- Espace démocratique = Droits de l'Homme
- Zone de libre échange et de coopération économique
- Elle est aussi un espace de paix où les droits de l'Homme sont respectés.
- C'est encore un modèle qui attire (immigration économique, réfugiés, étudiants).



Un territoire en construction :

- De 6 états en 1957, l'UE compte aujourd'hui 27 membres. Cet espace se construit par un double processus d'approfondissement et d'élargissement.
- Un territoire à géométrie variable : Des niveaux de participation aux politiques communes différents suivants les choix des états membres (zone euro 20/27, espace Schengen 1995 : libre circulation des hommes et des biens = 29 pays dont 25 de l'UE + Norvège, Islande, Suisse et Liechtenstein donc Chypre et Irlande ne sont pas dans Schengen)

Les contrastes territoriaux :

- Cet espace est une grande diversité : religieuse, linguistique, naturelle (reliefs + climats = paysages), démographique, économique...
- Mais surtout les contrastes économiques y sont importants. IDH moyen : 0,83 (Roumanie 0,81/ Irlande / Pays-Bas : 0,941) = Nord riche et périphéries plus ou moins intégrées.
- La politique de cohésion menée par l'UE vise à réduire les inégalités. La richesse doit être mieux distribuée pour réussir l'intégration européenne. Mais mécanismes de solidarité remis en cause par la crise économique mondiale (cas de la Grèce et la Covid).

3. Un ensemble à « géométrie variable »

Les Etats européens et l'espace Schengen

situation au 1^{er} janvier 2015



Les accords de Schengen (1985) reposent sur un principe simple : la disparition des frontières intérieures et le renforcement des frontières extérieures pour assurer la sécurité des citoyens au sein d'un espace de libre circulation. Les frontières extérieures ne sont pas seulement terrestres, elles sont aussi portuaires et aéroportuaires.

- **ESPACE SCHENGEN = 29 états dont 25 membres de l'UE (donc Chypre et Irlande ne sont pas dans Schengen)**
- **+ Norvège, Islande, Suisse et Liechtenstein (NON-U-E)**

Zone Euro = 20 pays = 350 millions de personnes (environ).

Zone euro

Née en 2002

toute l'europe
Comprendre l'Europe

- Membre de l'UE et de la zone euro *
- Membre de l'UE, non membre de la zone euro
- Utilisation de l'euro - hors zone euro et UE **

* dont régions ultrapériphériques, membres de l'UE et de la zone euro :

France Réunion, Guyane, Martinique, Guadeloupe, Mayotte, Saint-Martin

Portugal Açores Madère

Espagne Îles Canaries

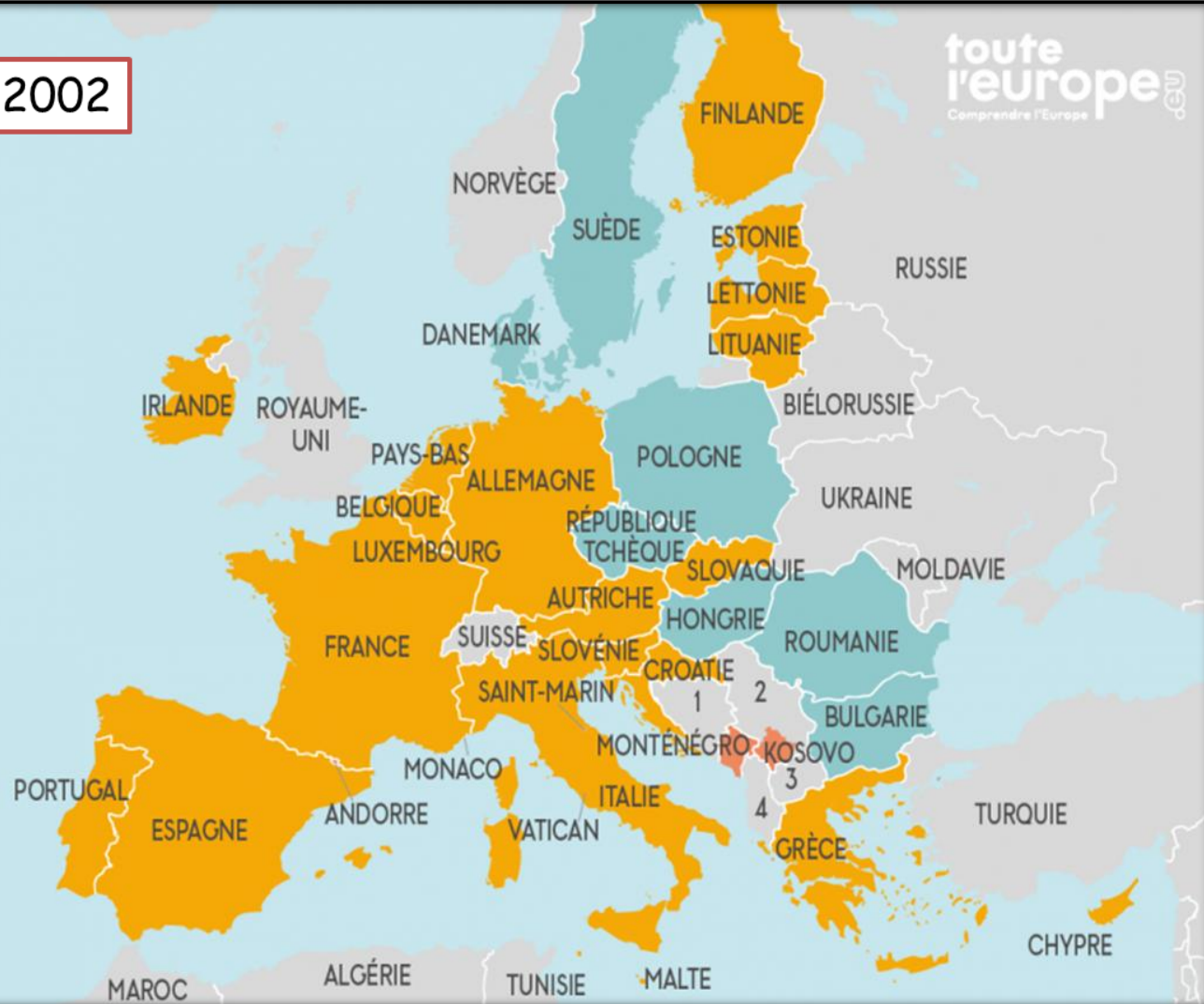
** dont Pays et territoires d'outre-mer :

France Saint-Barthélemy, Saint-Pierre-et-Miquelon

** et Etats hors zone euro et UE :

Andorre Saint-Marin
Monaco Vatican

1 BOSNIE-HERZÉGOVINE 3 MACÉDOINE
2 SERBIE 4 ALBANIE

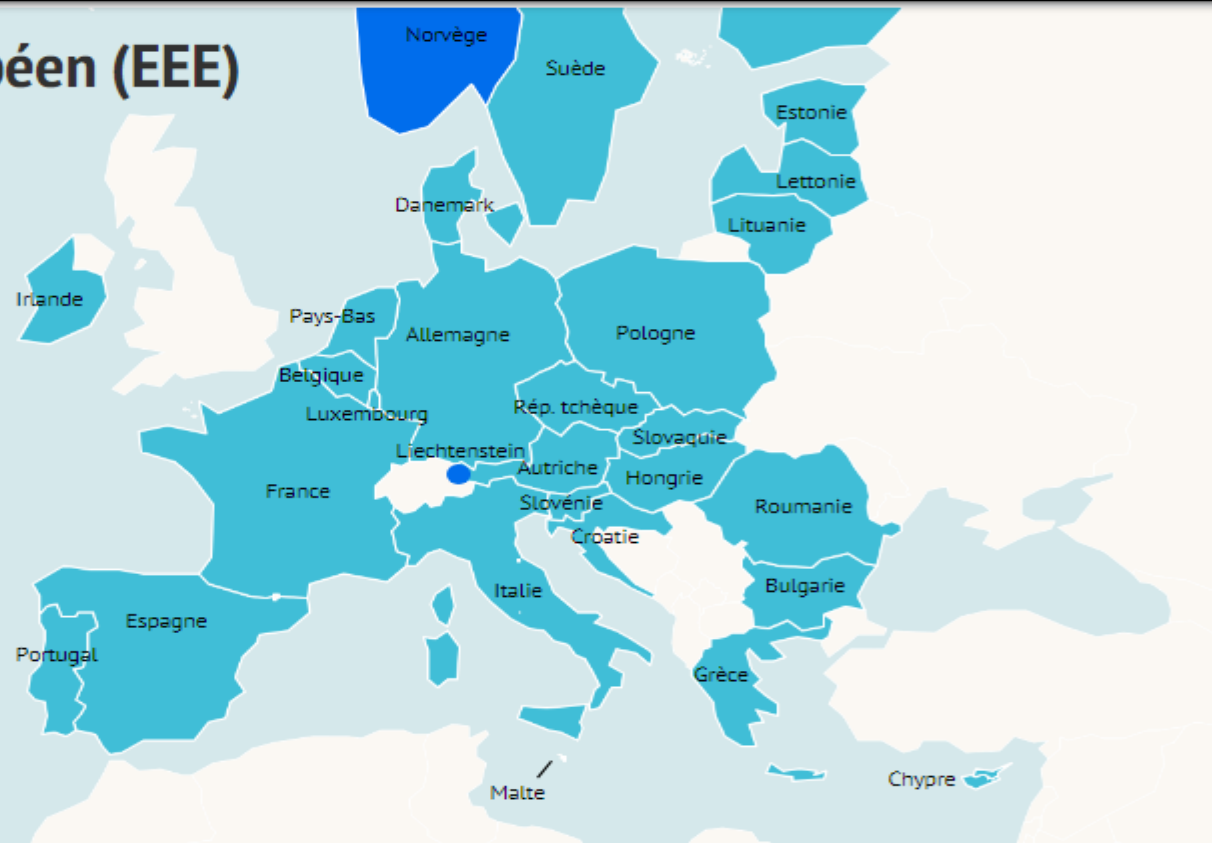


EEE (Espace Economique Européen) 30 pays 27 membres UE + Norvège, Liechtenstein et Islande pas membres de l'Union européenne, mais ces trois pays entretiennent des liens étroits avec l'UE au travers de l'EEE.

Droits : Libre circulation marchandises, services, capitaux et personnes + participation projet ERASMUS et recherche et innovation Horizon Europe...

Devoirs : Participer au budget de l'UE, respecter règles de la concurrence...

économique européen (EEE)



● Pays de l'EEE membre de l'UE ● Pays de l'EEE non membre de l'UE

Les 27 Etats membres de l'UE sont dans l'EEE, qui comprend également l'Islande, la Norvège et le Liechtenstein

II. Un territoire de contrastes

1. Un constat , des inégalités entre les régions de l'UE



Ramassage du foin à Viscri,
Roumanie, 2014.



Récolte de blé mécanisée à
Lérida, Espagne, 2014.

Réduire les inégalités entre les territoires

La politique régionale de l'Union européenne (UE), désignée par le traité de Lisbonne¹ comme politique de cohésion économique, sociale et territoriale, vise à réduire les écarts de richesse entre les régions des pays membres de l'UE, qui se sont accentués avec les élargissements.

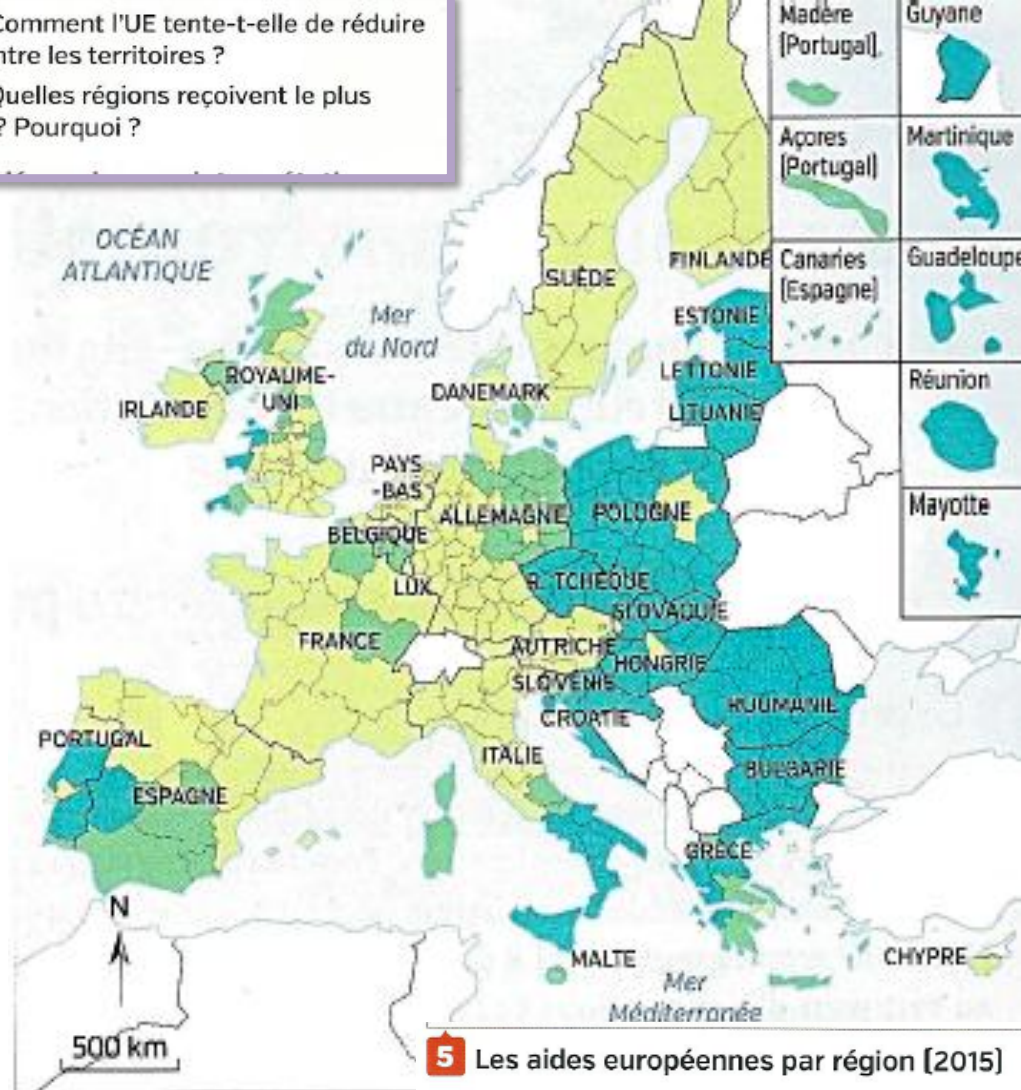
Pour 2014-2020, la majeure partie des dépenses bénéficie aux régions les plus pauvres. Ainsi, plus de la moitié (182 milliards d'euros) du budget de la politique de cohésion est destinée à 27 % de la population, celle des régions dont le PIB par habitant est inférieur à 75 % de la moyenne de l'UE. Par ailleurs, la concentration sur certains domaines (recherche et innovation, technologies de l'information et de la communication, compétitivité des petites et moyennes entreprises, transition énergétique) renforce l'efficacité de cette politique.

■ vie-publique.fr, mars 2016.

1. Le traité de Lisbonne est un traité signé en 2009 pour permettre à l'Europe des 28 de fonctionner de manière plus efficace et démocratique.

3 Doc 4 et 5. Comment l'UE tente-t-elle de réduire les inégalités entre les territoires ?

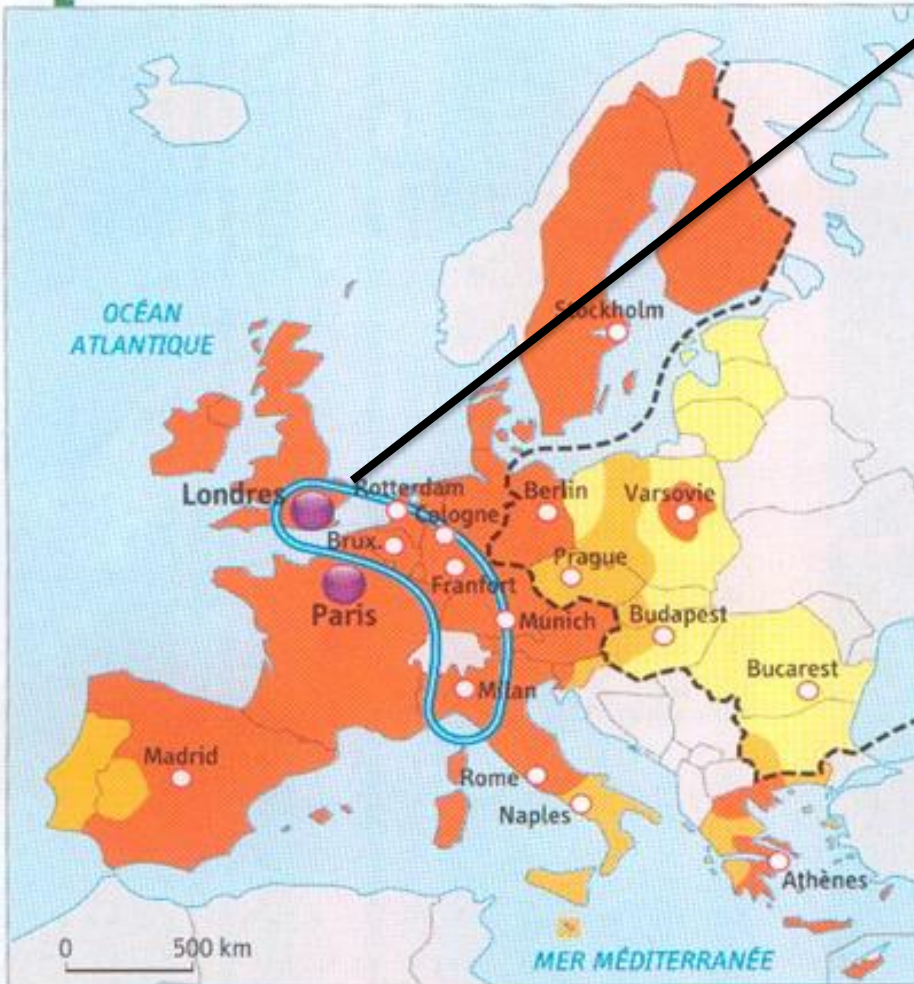
4 Doc 2 et 5. Quelles régions reçoivent le plus d'aides de l'UE ? Pourquoi ?



Régions bénéficiaires de la politique de cohésion pour 2014-2020

- Régions les moins développées et fortement aidées
- Régions en transition et moyennement aidées
- Régions les plus développées et moyennement aidées

1 Les inégalités régionales dans l'UE



1. PIB régional par habitant

- PIB élevé à très élevé
- PIB moyen
- PIB faible

2. Organisation urbaine

- mégalopole européenne
- métropole mondiale
- autre grande ville

Dorsale européenne ou mégapole (1 des 3 sur terre avec la façade nord-est USA de Boston à Washington et la ceinture Pacifique au Japon) allant de Londres à Milan : cœur économique de l'UE fortement urbanisé et peuplé.

L'UE est marquée par des écarts de richesse importants: Allemagne+ R-U + France + Italie produisent à eux seuls 2/3 de la richesse européenne

2. L'UE a mis en place une politique régionale de cohésion (pour réduire les écarts de développement), apportant aux régions les + pauvres un soutien financier

Noter
l'exemple du
FEDER

FEDER

Fonds européen de développement régional.
Objectif : corriger les déséquilibres régionaux.

FEADER

Fonds européen agricole pour le développement rural.
Objectif : développer les zones rurales, accompagner leurs mutations.

FSE

Fonds social européen.
Objectifs : réduire les écarts de richesse et de niveaux de vie entre les États membres de l'UE et leurs régions ; promouvoir l'emploi au sein de l'UE ; aider les États membres à rendre leur main-d'œuvre et leurs entreprises plus aptes à relever de nouveaux défis mondiaux.

Quelques fonds européens

Le programme Erasmus favorise la mobilité des Étudiants et enseignants. Depuis sa création en 1987, 10 millions d'Européens ont étudié dans un autre pays européen que le leur.



PAC (Politique Agricole Commune) entrée en vigueur en 1962, soutien aux agriculteurs, aux filières agricoles, territoires ruraux tout en luttant contre les changements climatiques.

Les politiques communes comme le programme Erasmus ou la PAC (politique agricole Commune) favorisent le sentiment d'appartenance à l'UE.

3. L'UE remise en question ?

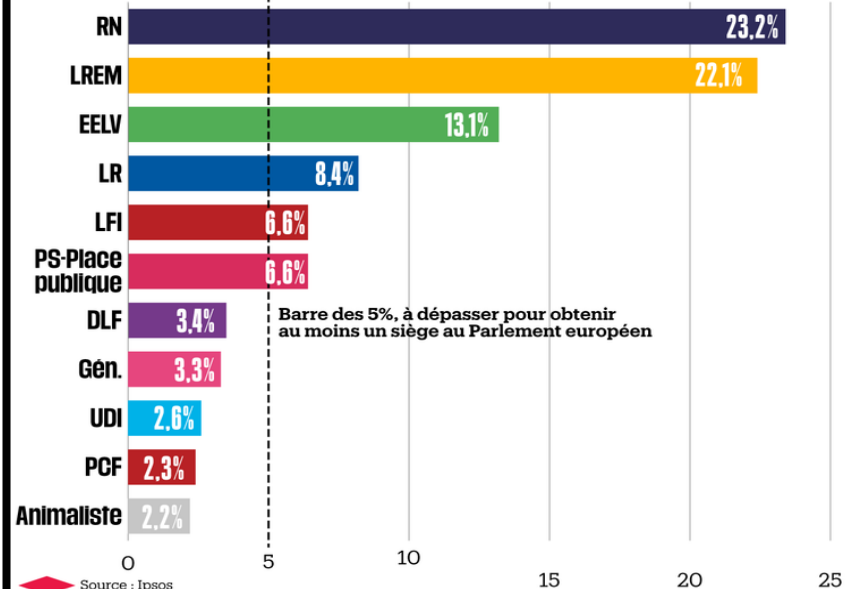
L'euroscepticisme (douter de l'intérêt de l'UE) est plus important : par ex. l'Islande a décidé en 2015 de retirer sa candidature d'adhésion, le RU a quitté l'UE, les opinions défavorables gagnent du terrain et l'abstention est importante aux élections européennes bien que moins forte en 2019 elle était de 48% tout de même.



Crise identitaire :

L'UE s'est construite autour de la volonté de faire respecter les droits de l'Homme. L'afflux d'immigrés pose le problème de l'accueil de ces personnes (répartition entre les pays, circulation dans Schengen), montée de partis d'extrême droite partout et dans certains pays comme l'Italie, la Pologne et la Hongrie, ces groupes sont au pouvoir.

Les résultats par listes
Estimations à 22h20





L'Union Européenne est-elle en crise ?

Risque de déconstruction ?

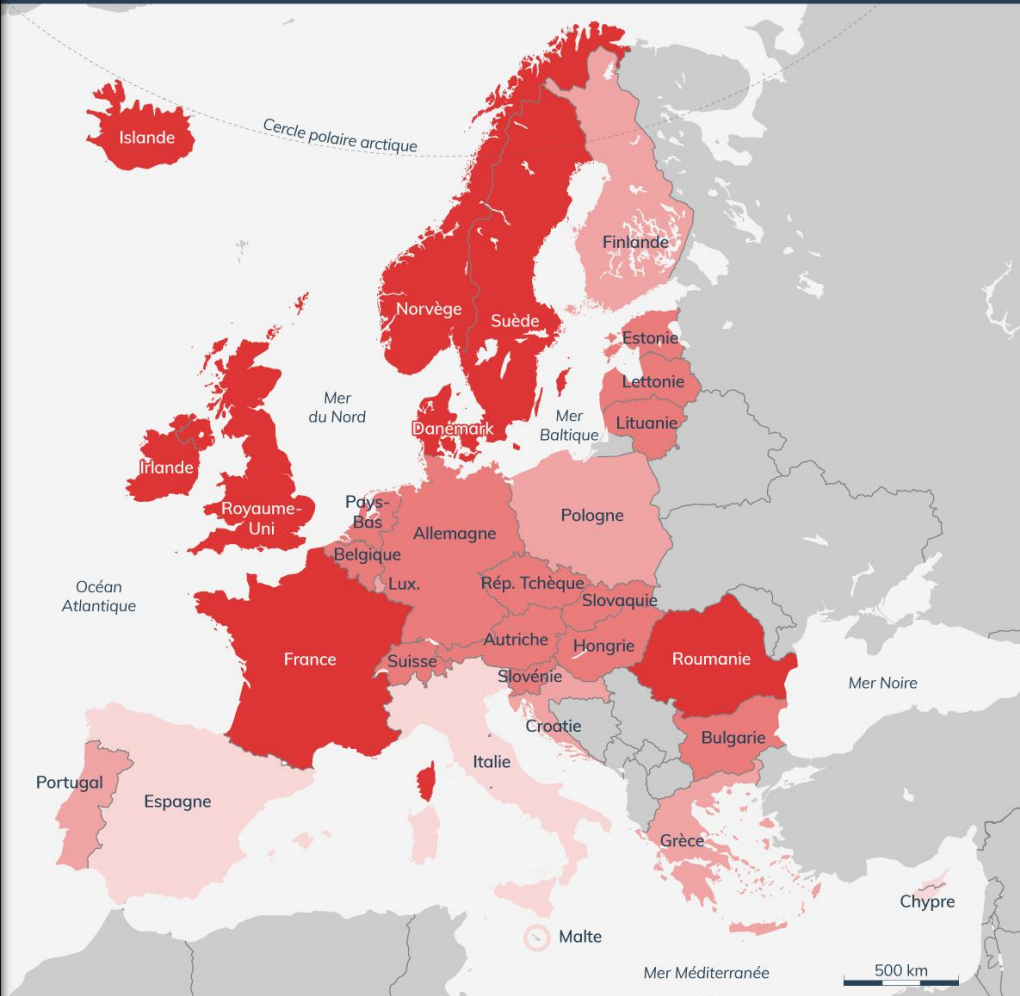
Le Brexit : en juin 2016 les Britanniques se sont prononcés par référendum pour la sortie de leur pays de l'UE effectif en 2020.

Crise économique :

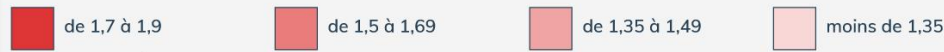
Depuis 2008, la crise économique qui a commencé aux USA s'est propagée à l'Europe. Menace de la sortie de la Grèce de l'UE car elle ne remplissait plus les conditions du pacte de stabilité, risque d'entraîner d'autres pays. Une aide a été mise en place et le pays a dû faire de gros efforts (comme réduire les retraites, baisser les salaires...)



Europe : taux de fécondité



Nombre d'enfants par femme
en 2017*



Moyenne UE à 28 : 1,59

Source : Eurostat
Champ : Union européenne à 28 membres
plus Islande, Norvège, Suisse

* données 2016 pour : Royaume-Uni, Islande, Norvège, Suisse

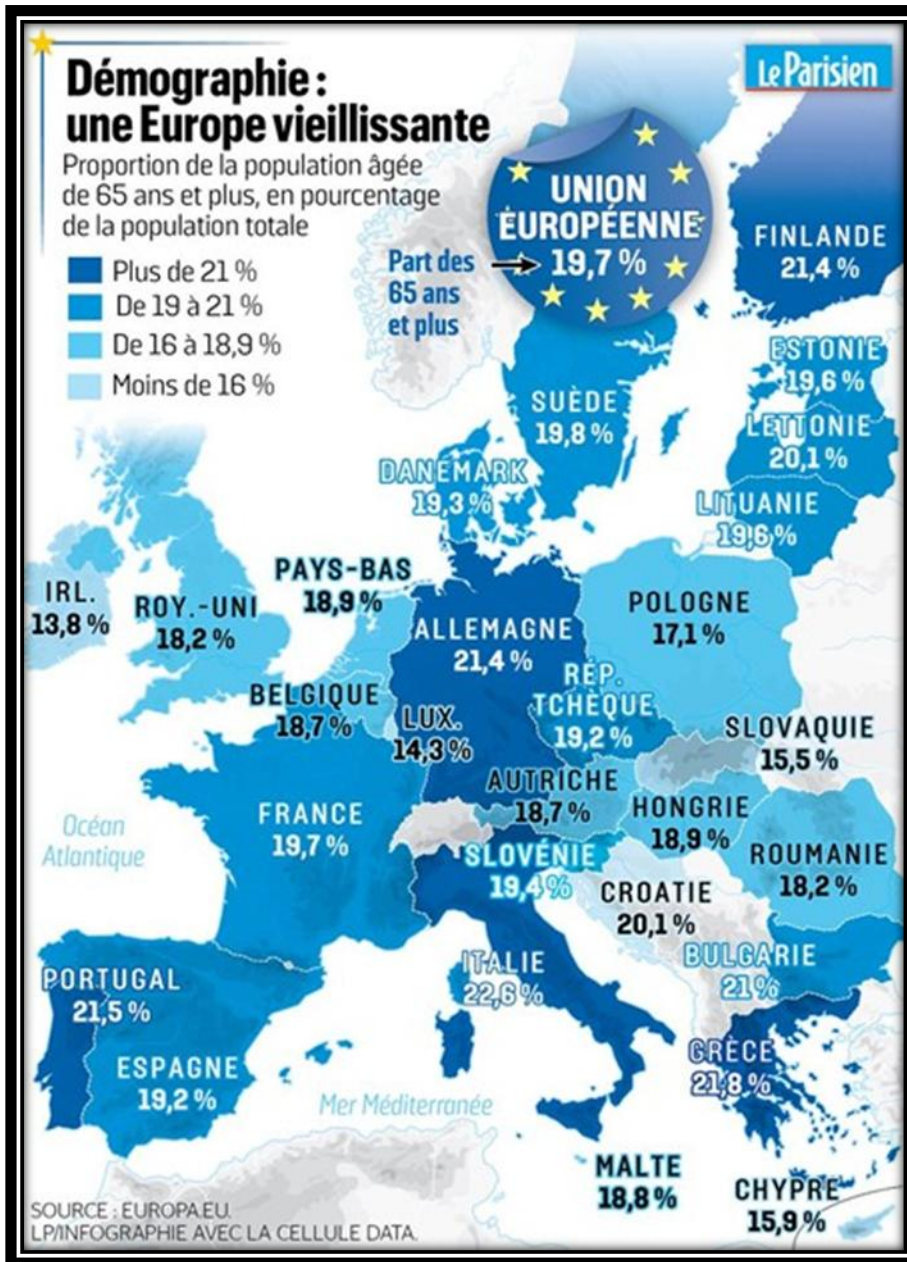
Cartographie : Dario Ingiusto et Floriane Picard

Un autre problème : la démographie de l'UE.

- Fécondité : nombre moyen d'enfants par femme en âge de procréer. Il faut plus de 2 enfants par femme pour qu'une population augmente. Dans l'UE, tous les pays souffrent d'un vieillissement de la population (voir diapo 20) du fait d'un faible taux de natalité et d'une fécondité inférieure à 2.

Certains pays comme l'Espagne ou l'Italie voient leur population baisser (plus de morts que de naissances).

L'immigration pourrait être une solution



Les forces et les faiblesses de l'UE

La puissance européenne	Domaine politique et militaire	Domaine économique	Domaine culturel
	<ul style="list-style-type: none"> -1 membre de l'UE au Conseil de sécurité de l'ONU (France) -3 membres au G20 (Allemagne, France, Italie, et UE = 20^{ème} membre du G20) -1 puissances nucléaire (France) -Dans cas guerre en Ukraine : l'ensemble des 27 contre Russie malgré liens de certains avec elle (Hongrie...) 	<ul style="list-style-type: none"> -Marché de 447 millions d'habitants = 1^{er} PIB mondial. -Places financières mondiales (Paris, Amsterdam, Francfort...). Puissance des FTN (Firmes Transnationales comme Airbus) -Euro monnaie forte -Puissance industrielle -Puissance agricole. -Puissance commerciale : 40% du commerce mondial. Grande importance commerce transnationale. -1^{er} foyer d'accueil et d'émission des IDE (Investissements Directs à l'Etranger). 	<ul style="list-style-type: none"> -Un patrimoine historique exceptionnel -Influence dans de nombreux domaines (sport, mode, art, gastronomie... innovations)
<p>Les limites de la puissance européenne</p>	<ul style="list-style-type: none"> -Divisions des européens dans de nombreux sujets et difficulté à parler d'une seule voix. -Intérêt national avant intérêt européen. -Une défense communautaire très limitée Faiblesse militaire par rapport USA 	<ul style="list-style-type: none"> -Balance commerciale déficitaire -Crise budgétaire et monétaire. -Crises : Euro et endettement des états. -Concurrence pays émergents et délocalisation -Fort taux de chômage. -Brexit : retrait du Royaume-Uni de l'UE 	<p>Forte concurrence internationale notamment USA, ABRIC (Afrique du Sud, Brésil, Russie, Inde, Chine). Certains états sont homophobes, antisémites, xénophobes (Hongrie, Pologne...)</p>

En résumé

UE = zone de stabilité et de paix, démocraties, fondée sur les droits de l'Homme, l'exercice des libertés.

Un des 3 pôles de la triade, avec fort IDH (sup à 0,800), au cœur de la mondialisation par ses échanges et son influence culturelle et politique.

Au sein de l'UE des territoires riches et développés contrastent avec des territoires moins dynamiques. Les plus grandes disparités sont à l'intérieur même des états (ex Italie), entre des régions dominantes (Italie du Nord) et des régions en marge (Sud de l'Italie).

Mégalopole / dorsale européenne / régions Nord-Ouest = cœur économique, financier et politique organisé autour de deux mégapoles Londres et Paris et de métropoles puissantes Bruxelles, Hambourg...

Europe Nord-Ouest = concentration des richesses,

Métropoles puissantes, infrastructures de communications très denses.

Région densément peuplée donc marché de consommation à fort pouvoir d'achat.

Agriculture moderne aux rendements les plus élevés de la planète.

Firmes multinationales concurrents de celles USA et japonaises. Shell, BP, Volkswagen, Nestlé, Carrefour...

Bourses Londres, Paris, Francfort, Amsterdam, Bruxelles = 2nde place financière mondiale derrière USA.

Métropolisation de l'espace européen :

Quelques villes forment un réseau européen de métropoles, concentrant population, activités prestigieuses (gastronomie, industrie du luxe...), et richesses avec activités à forte valeur ajoutée (industries de pointe, technopoles), emplois très qualifiés.

Métropoles = pôles de commandement : capitales politiques comme Berlin, Bruxelles...toutes concentrent des activités de service (tertiaire supérieur) indispensables aux entreprises transnationales comme Airbus...

Certaines = centres culturels s'imposant par la richesse de leur patrimoine comme Bayreuth festival de Wagner, Cannes...

Francfort, Bruxelles, Strasbourg et Luxembourg = capitales institutions européennes.

Des espaces en retard au Sud et à l'Est :

Europe Sud pas essor industriel au 19^{ème} siècle. Depuis 1980 : agriculture et industrie se modernisent. Jusqu'à la crise de 2008, la croissance économique permettait l'augmentation du niveau de vie des habitants.

Nord Espagne et Italie = périphérie intégrée au cœur européen : Madrid, Lisbonne, Rome et Athènes intégrées au réseau des métropoles européennes. Mais crise = forte poussée chômage et paupérisation de la population, pays à la limite de la faillite.

Sud Espagne et Italie, ensemble Grèce et Portugal = région en retard, en marge, bénéficiant des aides de l'UE (politique de cohésion économique, sociale et territoriale).

Europe de l'Est exemple Pologne = retard agricole et industriel (vieilles installations, polluantes), main d'œuvre nombreuse mais peu productive. Délocalisation des usines de l'ouest pour bénéficier main d'œuvre peu qualifiée et moins chère.

Les conséquences du conflit entre Ukraine et Russie

Vladimir Poutine a déclenché ce conflit en expliquant que l'Ukraine moderne, à tendance occidentale, était une menace constante et que la Russie ne pouvait pas se sentir "en sécurité, se développer et exister".

L'objectif initial du dirigeant russe était d'envahir l'Ukraine et de déposer son gouvernement, mettant ainsi un terme définitif à son désir de rejoindre l'alliance défensive occidentale, l'OTAN. Lançant l'invasion le 24 février 2022, il a déclaré au peuple russe que son objectif était de « démilitariser et dénazifier l'Ukraine ». Son but officiel était de protéger les russophones soumis à ce qu'il a appelé huit ans d'intimidation et de génocide par le gouvernement ukrainien. Il voulait aussi assurer le statut de neutralité de l'Ukraine. Il prétend que l'avenir de la Russie est en jeu et qu'il n'a fait que défendre la patrie face à l'agression ukrainienne.

Le dirigeant russe a refusé d'appeler cela une invasion ou une guerre. Moscou continue de qualifier ce conflit « d'opération militaire spéciale »..

En réalité, il s'agit de restaurer la grandeur du pays comme avant 1991. A cette époque l'Ukraine était en URSS. Poutine s'appuie sur un nationalisme fort et un sentiment d'injustice suite à l'éclatement du bloc de l'Est.

Entre sanctions contre la Russie, aide à l'Etat ukrainien, répercussions économiques et sursaut européen voici quelques conséquences de ce conflit.

En effet, l'UE et notamment l'Allemagne dépendaient des énergies fossiles russes (gaz et pétroles) = forte augmentation de l'électricité, des carburants mais aussi des prix en général. Partout, le pouvoir d'achat recule avec l'inflation. La paupérisation progresse et les migrants ukrainiens viennent s'ajouter aux autres difficultés.

L'UE montre une fois de plus qu'elle ne peut se défendre seule, l'OTAN est essentielle. Il faut une cohésion des 27 qui avant 24 février 2022 était impossible. La peur des pays de l'Est, Pologne, pays Baltes...les poussent à s'entendre avec les autres états. Le projet d'intégrer l'Ukraine à l'UE et / ou à l'OTAN va être long et complexe. En 2023, la Finlande intègre l'OTAN et 2024 c'est au tour de la Suède.

En outre, on parle d'une guerre froide 2,0 avec la Chine en invitée vedette car, le rejet en masse de la Russie a jeté cette dernière dans les bras de l'empire du milieu (surnom de la Chine), lui permettant une croissance importante de son rayonnement diplomatique.

Mais l'arrivée à la présidence des USA de Trump bouleverse encore la donne. En effet, il veut obliger l'Ukraine à négocier une paix à n'importe quel prix, lui réclamant le remboursement immédiat des « prêts » octroyés par l'administration de Biden ou de lui céder tous les minéraux du pays. Cette situation ne permet plus à l'UE de compter sur la protection de l'OTAN. Chaque état doit développer son armée et favoriser l'émergence d'une force militaire commune au 27 pays de l'UE.