

Thème I : Dynamiques territoriales de la France contemporaine



Chap. 2 : Les espaces productifs et leurs évolutions

Quelle est la place
des espaces
productifs dans l'
économie française
mondialisée ?

10/01/2026



Qu'est ce qu'un espace productif ?

Sur les 3 diapos suivantes ,
précise pour quelle **type d'activité** et **quel secteur** l'espace a été transformé...



Cinq activités dominant en Aquitaine



La viticulture



La culture des fruits et légumes



La culture céréalière



L'élevage des canards et des oies



La sylviculture

La grande
Motte



cours... **Un espace productif** est une partie du territoire aménagé pour la production de richesses (agricoles, industrielles ou de services.) Ainsi en 2025, la France est la 7^e puissance économique mondiale (USA, Chine, Japon, Allemagne, R-U, Inde)

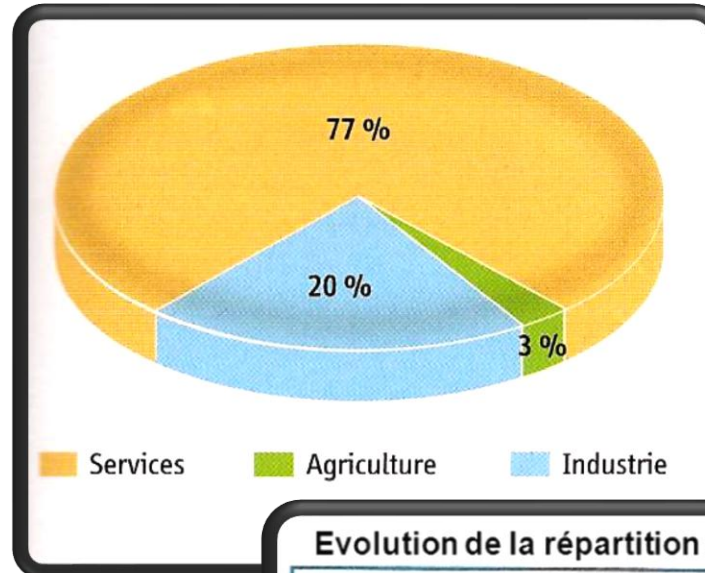
RAPPEL

On distingue en économie trois secteurs économiques principaux :

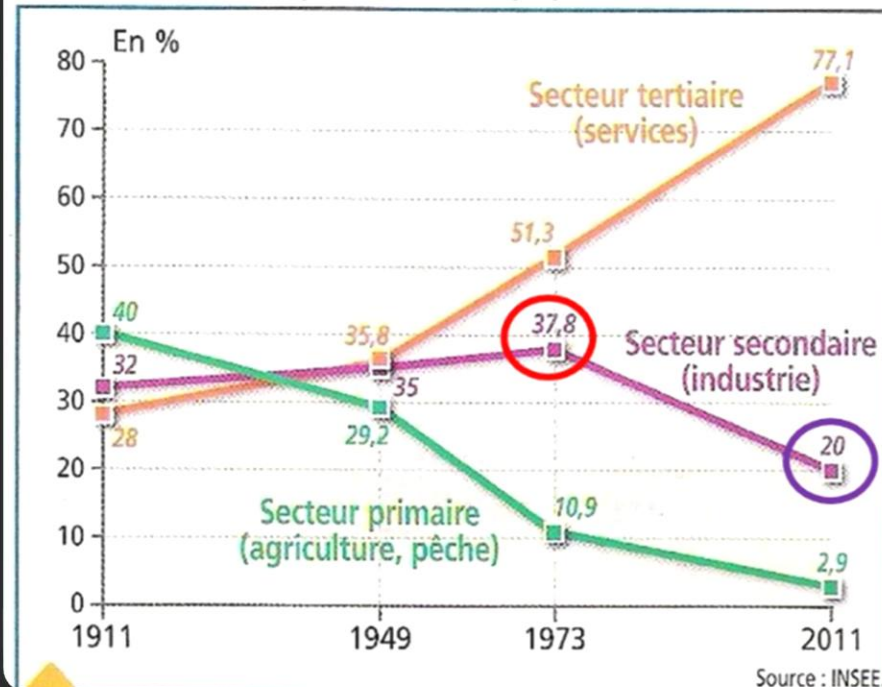
1. Secteur primaire :
agriculture, pêche, bois, mines.
Produits primaires non transformés.

2. Secteur secondaire :
ensemble des industries.
Produits primaires transformés en produits secondaires.

3. Secteur tertiaire : services
aux particuliers ou aux industries (commerces, administrations, banques, restauration, gardiennage, enseignement...)



Evolution de la répartition de la population active en France



Le secteur primaire

- [L'agriculture en France - YouTube](#)
- Nombre d'agriculteurs en France, Superficie cultivée/ secteurs dominants/ infos sur la Beauce/ nouvelle agriculture et ses difficultés.
- [La frite Made in Marne | INA](#)
à l'aide de cette vidéo, compléter diapo 7
[Les algues vertes en Bretagne, le modèle agricole breton en question - YouTube](#)
 1. En quoi l'agriculture intensive est responsable de la pollution des algues vertes ?
 2. Quels problèmes posent les algues vertes ?
 3. Comment faire changer les choses ?
 4. Pourquoi l'auteur de la BD pense-t-elle que les agriculteurs sont aussi des victimes de l'algue verte ?
 - + [Pourquoi les agriculteurs n'arrivent-ils plus à vivre de leur travail ? - YouTube](#)
 1. Liste les difficultés des agriculteurs.
 2. Qu'est-ce qui a changé entre les années 5 et aujourd'hui ? Pourquoi ?
 3. En quoi l'industrialisation a transformé l'agriculture ?
- <https://www.bing.com/videos/riverview/relatedvideo?q=vid%c3%a9o+r%c3%a9sumant+les+difficult%c3%a9s+de+l%27agricultu+re+fran%c3%a7aise&&mid=2A31F99F15D934ED14232A31F99F15D934ED1423&FORM=VRD GAR>
 1. Quels sont les facteurs qui fragilisent le modèle unique de notre agriculture ?
 2. Cite les pressions extérieures et intérieures que subissent les agriculteurs français ? (tu peux faire un tableau)
 3. Quelles conséquences pour les agriculteurs ? Et pour leurs terres ?
 4. Explique les défis de l'eau pour ces professionnels.
 5. Résume en une phrase les nouvelles habitudes de consommation alimentaire des Français.
 6. Pourquoi les agriculteurs ont-ils souvent une image négative auprès des Français ?
 7. En conclusion, quelles difficultés et quels dangers pour l'avenir ?

- 1. Les espaces agricoles français

• **Le secteur primaire = exploitation des ressources naturelles ou extraction des ressources de la Terre = production de matières premières NON transformées** = activités liées à l'**agriculture**, à la **pêche** et à la **forêt** (sylviculture) et aux activités **minières** = 2.5 % de la population active française, mais occupe environ 51 % de la superficie du territoire métropolitain et fait de la France la 1^{ère} puissance agricole européenne et le 2^e exportateur mondial.

- **a. Des espaces agricoles fortement spécialisés**

• La **modernisation** des activités agricoles (mécanisation, utilisation des **intrants** : **engrais pesticides et insecticides + semences**) et la **spécialisation** des productions = gain en productivité (rapport entre la quantité de travail fourni dans un temps donné et la production obtenue).

Certaines régions agricoles comme le **Bassin parisien avec la Beauce** (grande culture céréalière **intensive** en openfield), la **Bretagne** (**élevage hors-sol donc intensif** de volailles ou de porcs) ou les **régions méditerranéennes** (cultures maraîchères de fruits et légumes) sont bien intégrées aux marchés en liaison avec le **complexe agroalimentaire** qui est un système intégré comprenant activités agricoles, industrielles et tertiaires qui lui sont liées en amont et en aval. (VOIR COURS suivant).

Mais les régions de **polyculture** associant élevage et céréales reculent ou **élevage extensif**.

Les petites exploitations agricoles ont disparu du fait du **remembrement** qui a consisté à regrouper les champs pour agrandir les parcelles et ainsi permettre l'utilisation des machines agricoles entraînant la diminution du nombre d'agriculteurs.

En 1913 : 40% des actifs travaillaient dans ce secteur pour 6% en 1995 et 2.5 aujourd'hui.

- **b. De profondes mutations en cours**

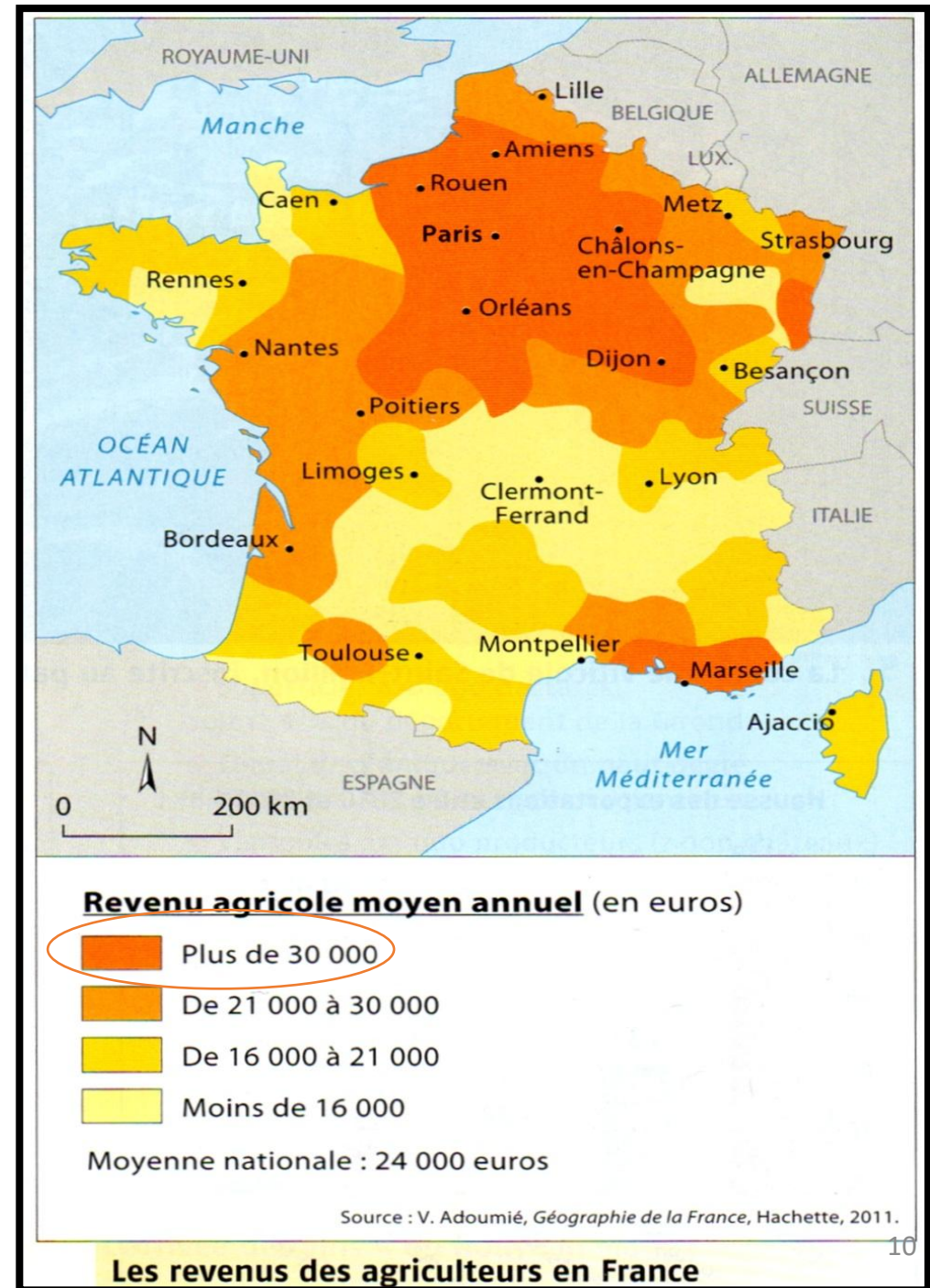
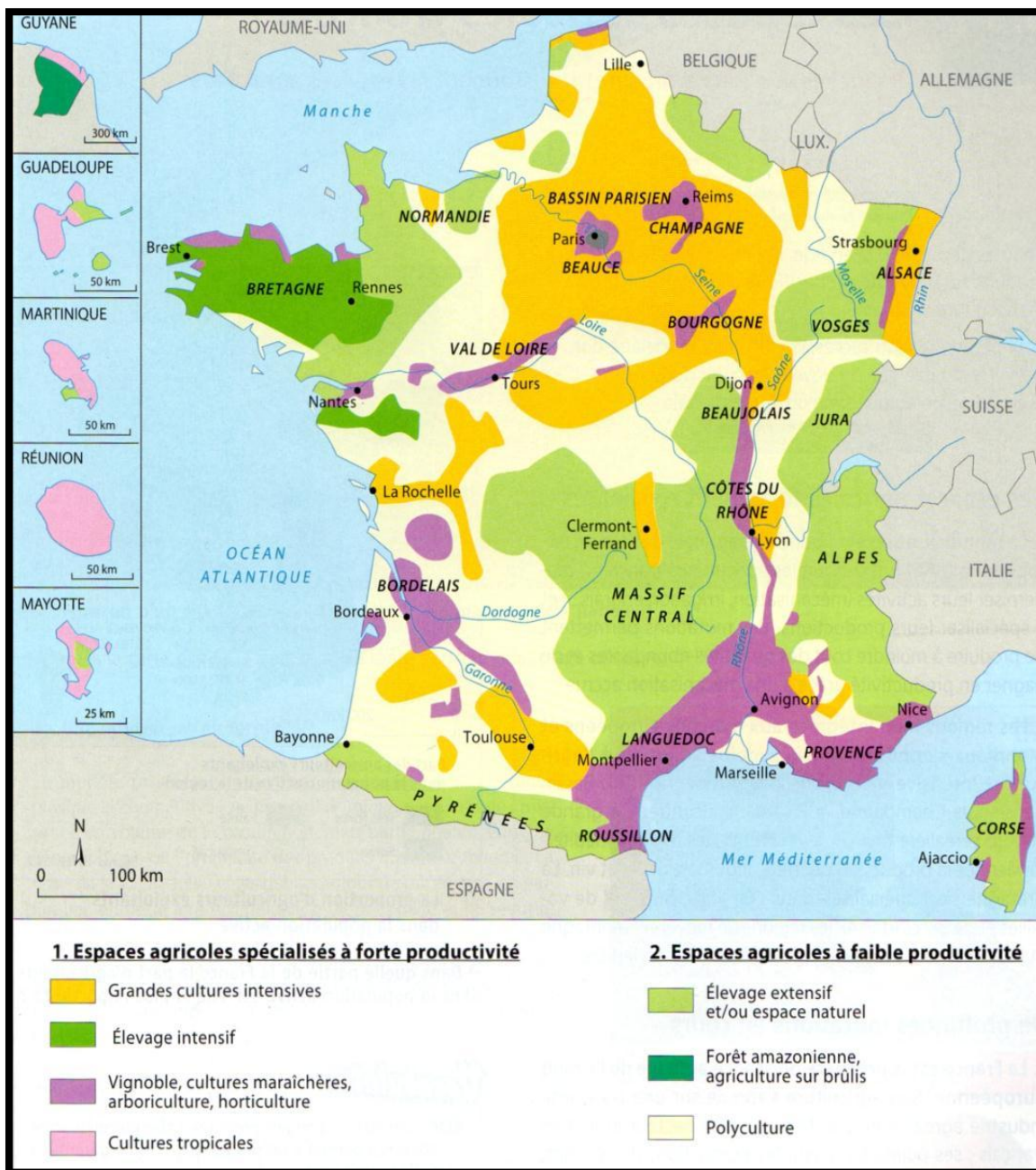
• Ce modèle **agricole intensif (toujours produire plus)** porte atteinte à l'environnement (pollution des nappes phréatiques, de l'air, épuisement des ressources en eau). **Les enjeux du développement durable, qui vise le développement économique dans un souci d'équité sociale et d'utilisation raisonnée des ressources de la planète pour nous et les générations futures, sont devenus prioritaires.**

Pour relever ce défi, une **agriculture durable** se développe en limitant les produits chimiques et **en privilégiant la qualité à la quantité**. À cet effet, des labels ont été créés tels que l'**AOP** (appellation d'origine protégée) mis en place par l'Union européenne.

2) les espaces productifs agricoles en France se sont spécialisés :

- la grande culture céréalière dans le Bassin parisien
- l'élevage intensif dans certaines régions (Bretagne)
- les cultures spécialisées (vigne, fruits) dans les vallées comme celle du Rhône.

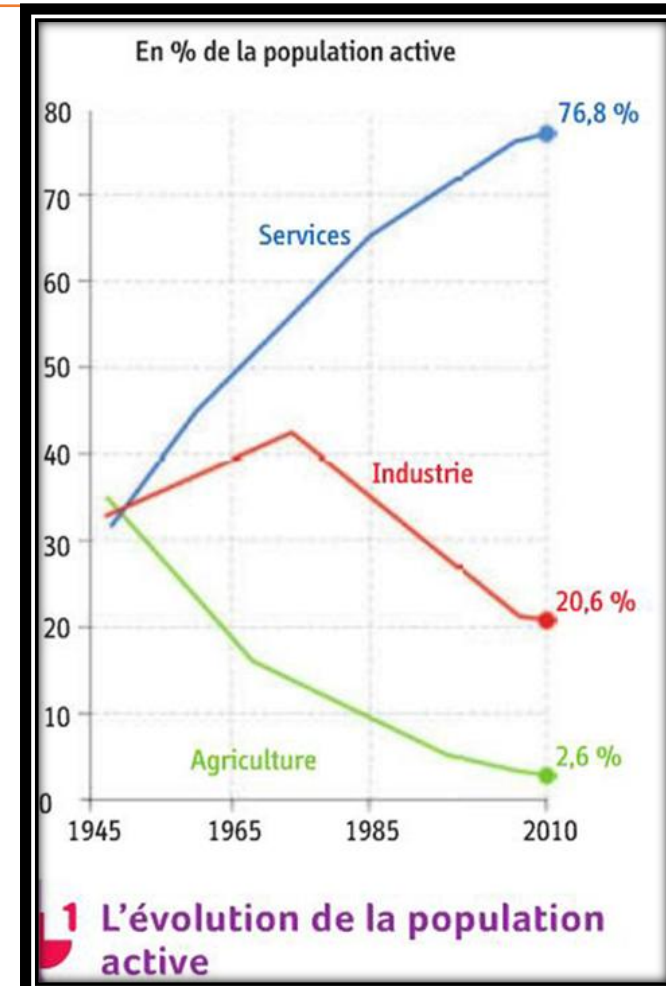
Ce sont des **régions bien intégrées** aux marchés européens et mondiaux



3) Une agriculture moderne, spécialisée, mondialisée

- La France est le **1er producteur agricole européen**. Son agriculture s'appuie sur une puissante **industrie agroalimentaire**. Elle est le 4ème exportateur mondial de produits agroalimentaires.

L'agriculture française s'est **modernisée** depuis les années 1950 (France importatrice pour nourrir sa population) grâce aux nombreux remembrements des terres (regroupements de champs pour obtenir des exploitations plus vastes, mécanisation, utilisation d'intrants (engrais, pesticides, insecticides). Cela a permis une forte augmentation de la production. Mais le nombre d'agriculteurs a fortement chuté (moins de 3%) et France exportatrice mais quantité au dépend de la qualité.



Cette modernisation a eu des **conséquences négatives** : pollution des eaux et des sols, problèmes sanitaires comme en Bretagne avec pollution des nappes phréatiques ou encore les algues vertes sur les plages.



Le secteur secondaire

Un espace productif industriel : étude de cas sur l'Aérospace valley de Blagnac



Etude de cas 1: un espace productif industriel à Toulouse

L'histoire de l'aviation française est apparue dans la ville de Toulouse en 1784, depuis de nombreuses inventions y sont apparues . La première usine y est construite en 1917 lors de la 1^o guerre mondiale. Le site actuel est inauguré en 2004, c'est le plus grand d'Europe dans le domaine de l'aéronautique. Il regroupe la ligne de montage de l'A380 et les ateliers de maintenance (entretien des avions) d'Air France. Le hall d'assemblage de l'A380 fait 500 m de long, 250 m de large et 45 m de haut. C'est le plus grand hangar industriel en France .L'A380 (plus gros avion du monde) peut transporter 800 passagers. L'aérospace valley est le 1^o bassin d'emplois européen dans l'aéronautique avec 130 000 emplois industriels mais aussi 1600 sous-traitants, 8500 chercheurs, des grandes écoles de formation...Ce site est considéré comme l'un des 6 meilleurs pôles de compétitivité mondial. L'état, la région Occitanie, l'Union Européenne financent ce pôle de compétitivité. Ici la recherche et le développement (R& D) permettent de nombreuses innovations mais nécessitent beaucoup d'argent. La ville de Blagnac (banlieue de Toulouse) regroupe de nombreux sous-traitants permettant la création de très nombreux emplois. Ce site industriel prend en compte l'environnement en limitant le nombre d'essai en vol, en limitant les nuisances sonores pour les riverains. Les ingénieurs travaillent sur des modèles d'avions consommant moins d'hydrocarbures pour limiter l'impact écologique des avions du futur.

Pôle de compétitivité ou technopôle dans un espace donné regroupement d'industries, d'universités et de centres de recherche travaillant sur un domaine précis.

Aerospace Valley est un exemple de pôle de compétitivité dans le domaine de l'aéronautique.

R&D (recherche et développement) : argent consacré à la recherche pour imaginer des produits nouveaux, des innovations.... **Sous-traitant** : entreprise travaillant pour une autre entreprise (exemple : fabrication des sièges, ceintures....)

Industrie aéronautique : industrie en lien avec l'aviation.

Délocalisation : Transférer sa production vers des pays étrangers où les coûts sont moins importants

Collectivités territoriales : parties du territoires (communes, départements, régions) qui gèrent elles-mêmes certains domaines (exemple : les transports, les écoles, etc.)



1. Route grand gabarit
2. Hangar montage A 380
3. Zone d'essai au sol
4. Piste de décollage
5. Citerne
6. Hangar
7. Centre commercial
8. Etablissement scolaire (lycée-IUT)
9. Ville de Blagnac



1946



2018

Le chantier du plus gros bâtiment d'Occitanie vient de se terminer. Dès janvier prochain, le B612 et ses 24 500 m² deviendront l'emblème du nouveau quartier Toulouse Aerospace, dédié à l'innovation aérospatiale. En janvier 2018, le bâtiment B612, accueillera, sur 24 500 m² répartis sur six niveaux, la fine fleur de l'innovation aérospatiale française.

Espace d'échange et d'innovation

Le bâtiment compte 2 800 m² de terrasses plantées, les murs sont habillés de verre et de végétaux. Côté périphérique, le jardin suspendu du troisième étage, avec vue panoramique sur les Pyrénées, est isolé des nuisances de l'axe routier par un haut mur acoustique en verre qui s'élèvera sur quatre niveaux. «Ce bâtiment est un bijou de technologie très complexe...». Le B612 accueillera dès janvier l'Institut de recherche technologique Saint-Exupéry. A partir du printemps 2018, le pôle de compétitivité Aerospace Valley, le gestionnaire du système européen de géolocalisation Egnos, mais aussi des laboratoires universitaires, un incubateur de start-up et des entreprises privées s'installeront à leur tour dans l'imposant bâtiment. Ce lieu est conçu pour faciliter les échanges entre les chercheurs et les entreprises.

La «Silicon Valley» de l'aérospatial

La métropole de Toulouse, le département de Haute-Garonne et la région Occitanie comptent bien faire du B612 le «bâtiment totem de l'innovation aérospatiale». C'est l'emblème du nouveau quartier : Toulouse Aerospace. Ce quartier, en construction depuis la fin des années 2000, a vocation à devenir la «Silicon Valley française de l'aérospatial». Il s'étend sur 56 hectares à proximité immédiate des plus grands instituts de recherche, universités, et entreprises de pointe du secteur: Cnes, Insa, Airbus Defence and Space, Thalès, etc..... «Ce quartier sera aussi le symbole de la ville intelligente», précise Jean-Luc Moudenc, maire de Toulouse et président de Toulouse Métropole. De nombreux bâtiments doivent encore sortir de terre dans le quartier ces prochaines années. Dans le sud-est toulousain, les grues n'ont pas fini de tourner et les emplois d'être créés.

Julie Guérineau - LE MONITEUR.FR - Publié le 07/07/17

Décrire et expliquer

Le paysage :

- ✓ Où est il situé ?
- ✓ Que voit-on ?
- ✓ Qu'est ce qui change ou qu'est ce qui a changé ?
- ✓ Pourquoi ici et pas ailleurs :

Les facteurs de localisation :

Identifier

- ✓ Quoi ?

Les activités économiques ?

- ✓ Qui ?

Les acteurs qui agissent ?

Expliquer

- ✓ Quel dynamisme pour rendre le territoire attractif ?
- ✓ Quels liens avec le reste de la France ?
- ✓ Quels liens avec le reste de l'Europe ?
- ✓ Quels liens avec le reste du monde ?
- ✓ Quelle prise en compte du développement durable ?
- ✓ Quels atouts ?

Décrire et expliquer

Le paysage :

- ✓ Où est il situé ? Europe- France - Toulouse/Blagnac - région Occitanie - sud ouest de la France
- ✓ Que voit-on ? ville Toulouse/Blagnac - routes aménagées -hangar - piste de décollage - citerne - centre commercial - établissements scolaires - zone d'essai
- ✓ Qu'est ce qui change ou qu'est ce qui a changé ? entre 1946 et 2018, la paysage est transformé par le développement de la zone industrielle - la ville s'agrandit- les espaces agricoles disparaissent et sont remplacés par des espaces industriels => modification du paysage
- ✓ Pourquoi ici et pas ailleurs : Les facteurs de localisation : le facteur historique - pôle compétitivité - métropole très peuplée - beaucoup d'établissements scolaires - localisation favorable (autoroute- aéroport ancien)

Identifier

✓Quoi ?

Les activités économiques ? secteur productif industriel dans le domaine de l'aéronautique .C'est le lieu d'assemblage des pièces de l' A380 + hangars réparations air France.

✓ Qui ?

Les acteurs qui agissent ? la ville de Toulouse / Blagnac - l'Etat - la région Occitanie - les entreprises -les sous-traitants / certains pays de l'UE (Allemagne- Espagne- Royaume-Uni)

Expliquer

✓Quel dynamisme pour rendre le territoire attractif ?

Quels liens avec le reste de la France ? en entreprises fabriquant des pièces de l' A380 partout France

Quels liens avec le reste de l'Europe ? entreprises fabriquant des pièces de l' A 380 au Royaume-Uni, Allemagne - Espagne (projet européen)

Quels liens avec le monde ? vente A 380 partout dans le monde - 6° meilleur pôle de compétitivité du monde donc beaucoup d'exportations = mondialisation

Quelle prise en compte du développement durable ? Limitation nombre d'essais en vol, limitation des nuisances sonores - avions du futur moins polluants et moins consommateurs d'hydrocarbures

Quels atouts ? Toulouse grande métropole -beaucoup de main d'œuvre très qualifiée - aménagement du territoire (route à gabarit spécial.) - pôle de compétitivité - beaucoup d'emplois - beaucoup de sous-traitants - beaucoup d'investissements des acteurs - région Occitanie très attractive.



Etude de cas n°2 : Aéroconstellation, un espace productif industriel

Présentation (extrait Wikipédia) AéroConstellation est une zone industrielle (ZI) spécialisée dans l'aéronautique située sur les communes de Blagnac, Beauzelle, Cornebarrieu et Aussonne en Occitanie (voir carte ci-dessous) créée pour accueillir le hall d'assemblage final de l'A380.



Ville de Blagnac aéroport de Toulouse-Blagnac

Route à grand gabarit

aire d'essai

Usine d'assemblage de l'Airbus A380

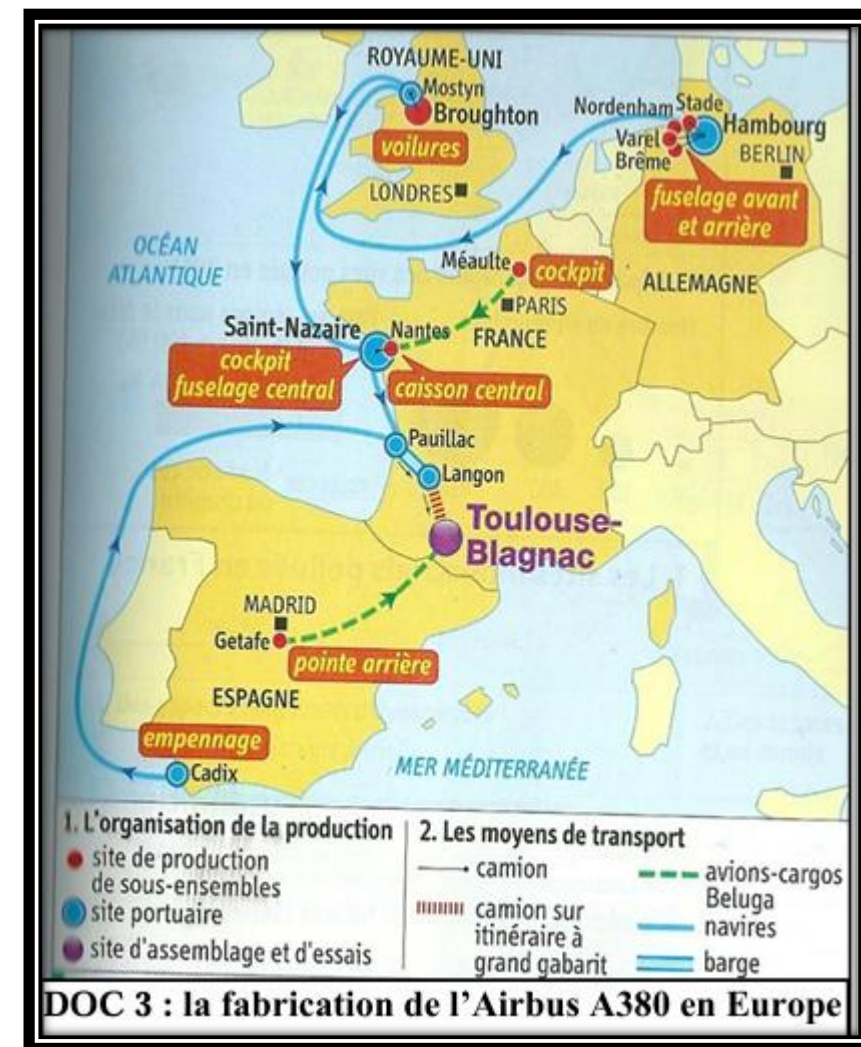
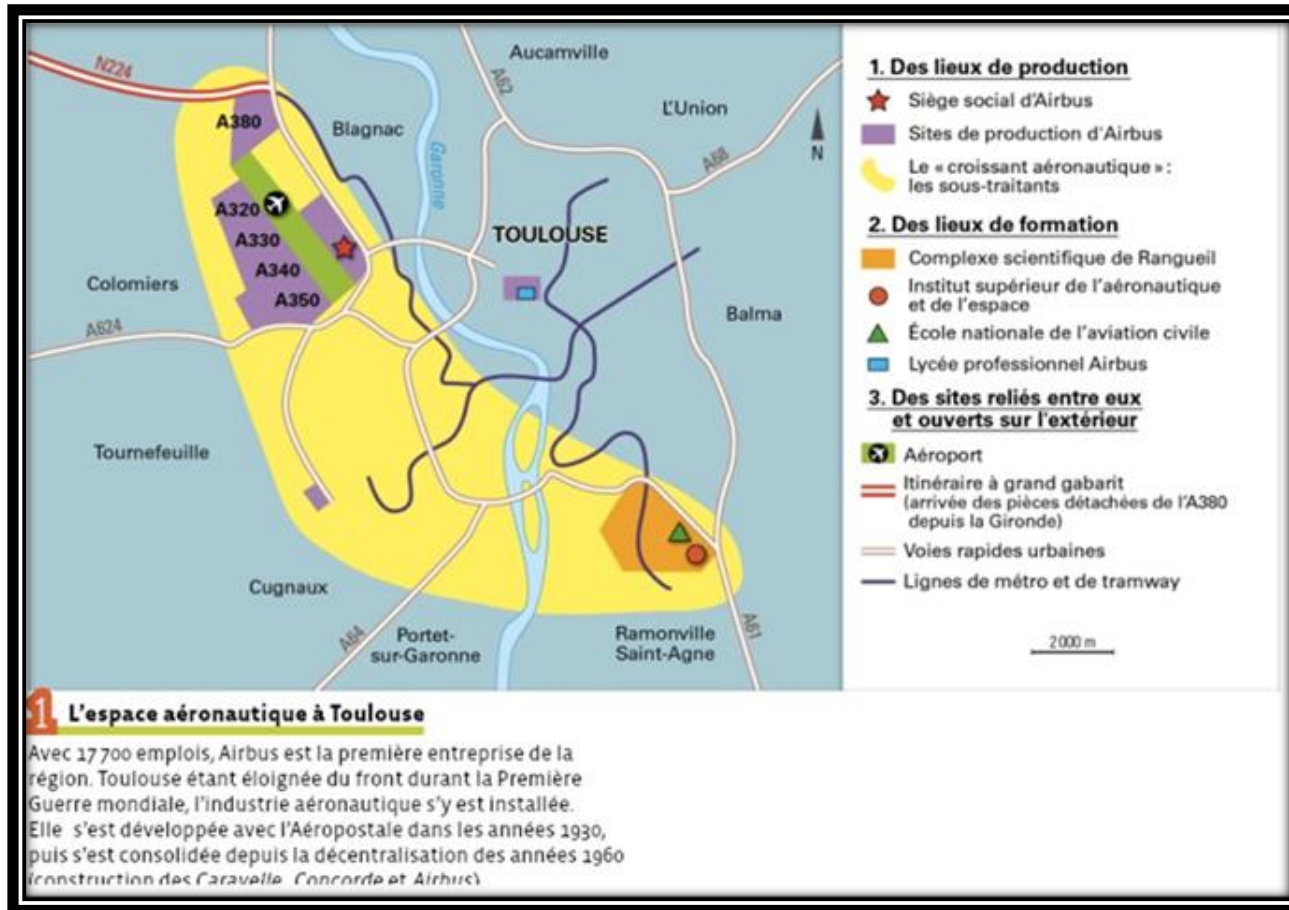
Sous traitants d'Airbus (entreprises de transport, sociétés pétrolières, etc.)

DOC 1 : vue aérienne du site industriel Aéroconstellation

Doc 1 et présentation :

1. Comment s'appelle ce site industriel ?
2. A quel espace productif correspond-il ?
3. A quel secteur d'activité ?

4. Localise avec précision et à plusieurs échelles (= quel continent/pays/région/ville) le site d'Aéroconstellation en t'aidant des docs 2 et 3.



5. Regarde la vidéo de la minute 5'40 à 11'.

<https://www.youtube.com/watch?v=wbbuv5vHDQY>

et la carte 3. Pourquoi la fabrication de l'Airbus A 380 est-elle un projet industriel exceptionnel ?

6. D'où viennent les pièces de l'Airbus A380 assemblées à Aéroconstellation ?

7. De quelles manières arrivent-elles jusqu'à Toulouse-Blagnac ?

8. **Doc. 1, 2 et 4.** Reproduit le tableau ci-dessous et complète-le afin de répondre à la question : Pourquoi avoir choisi le site d'Aéroconstellation, pourtant loin des ports et de la mer, pour assembler l'A380 ?

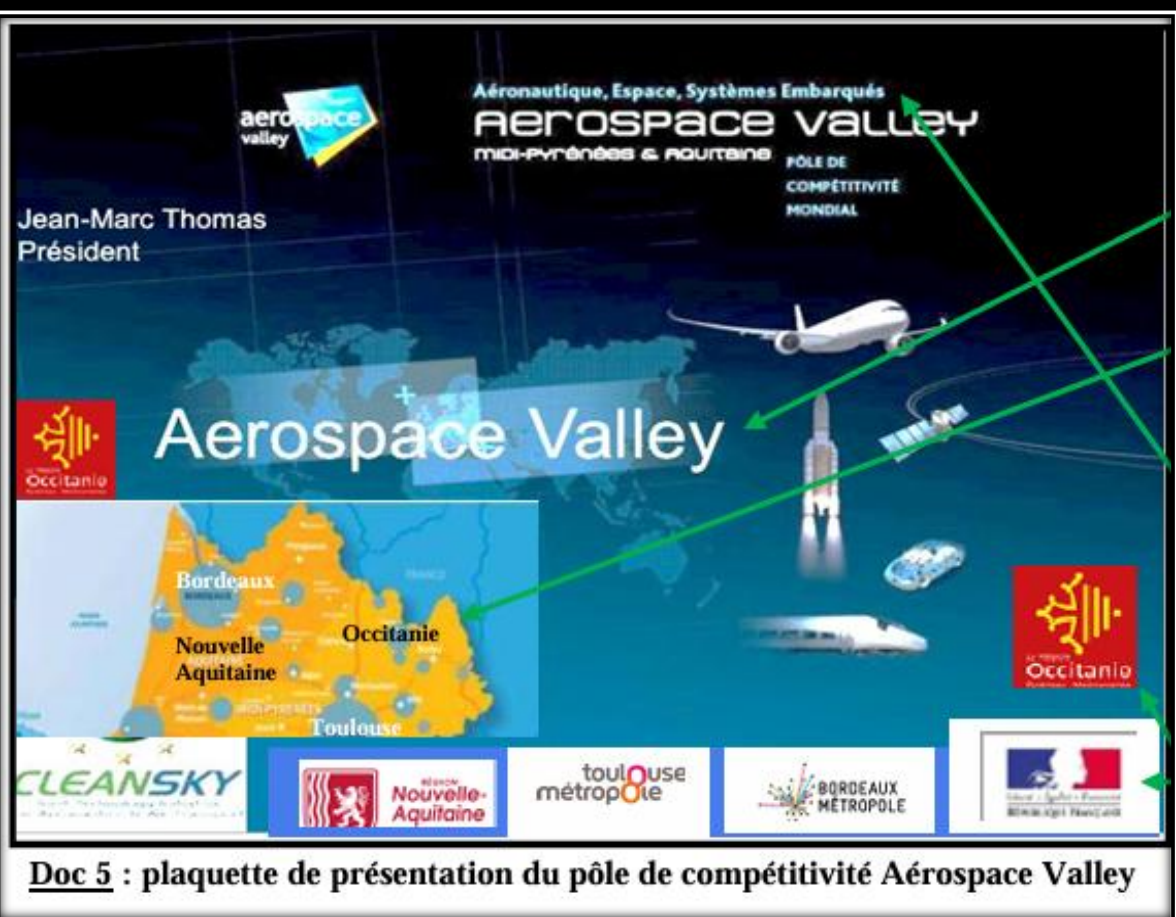
Un espace accessible	Un environnement économique favorable	Un environnement scientifique favorable	Facteurs historiques

DOC 4 : Toulouse, une technopole

L'originalité de Toulouse tient dans la forte présence et le développement des industries de pointe. L'aéronautique constitue le fleuron de l'industrie toulousaine, le siège social d'Airbus étant à Toulouse ainsi que l'assemblage des appareils. Après avoir lancé Caravelle et Concorde¹, les usines de Toulouse produisent maintenant les Airbus en concurrence féroce avec Boeing. Le secteur spatial est la deuxième activité industrielle de Toulouse. Avec plus de 5000 emplois, les laboratoires et les usines du CNES (Centre national d'études spatiales), de Matra-Marconi-Espace et d'Alcatel-Espace tirent l'essentiel de leur activité de la fabrication de satellites destinés au lanceur Ariane.

Armant Frémont, "Toulouse", in portrait de la France, 2011

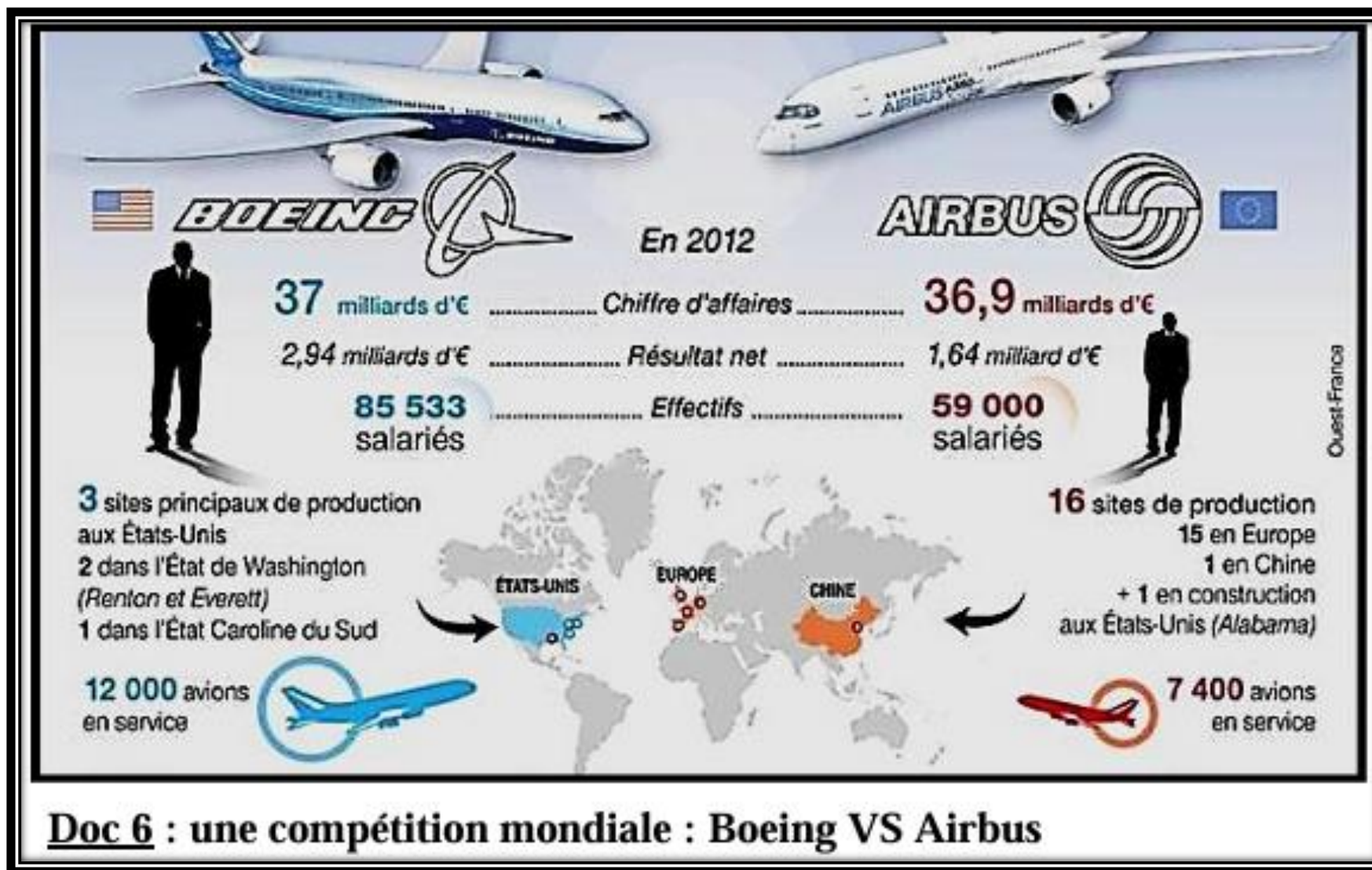
¹. Caravelle et Concorde sont deux avions innovants lancés dans les années 1950 et 1970



Doc 5 : plaque de présentation du pôle de compétitivité Aérospatiale Valley

9. **Doc.5** : A quel pôle de compétitivité Aéroconstellation s'intègre-t-il ?
10. Où se localise cet espace ?
11. Dans quel secteur est-il spécialisé ?
12. Qui finance et développe cet espace industriel ?
13. Selon toi, quel est le but d'un tel espace ?





Doc 6 : une compétition mondiale : Boeing VS Airbus

14. Doc.6 A quelle échelle (nationale, continentale, mondiale ?) se fait aujourd'hui la vente de l'Airbus A380 ?
15. Avec qui Airbus est-il en concurrence permanente ?
16. Quelle est la stratégie de production d'Airbus pour faire face à cette concurrence ?
17. Comment nomme-t-on cette stratégie ?

Le site s'appelle l'Aéroconstellation. On y construit des avions notamment A380.

Ce site se situe en Europe occidentale, dans le Sud-Ouest de la France, en Occitanie, près de Toulouse (dans la commune périurbaine de Blagnac au nord-ouest de Toulouse).

Le projet de construction de A380 est exceptionnel. Tout d'abord par sa taille. C'est le plus gros avion du monde (73m de long, 800 passagers) ,il nécessite donc l'usine la plus grande d'Europe (haute comme un immeuble de 15 étages). De plus, plusieurs pays participent à la construction de l'avion.

Les pièces de l'Airbus A380 assemblées à Aéroconstellation proviennent d'Allemagne, du Royaume-Uni, de France, ou encore d'Espagne..... Ils arrivent jusqu'à Toulouse-Blagnac par bateau ou barge (= péniches) ou avion-cargo = beluga puis camions.

Ce site a été choisi pour son accessibilité, proche de l'aéroport de Toulouse, l'autoroute et la Garonne. En outre il est tout près du siège social d'Airbus. Peu éloigné de Toulouse, il bénéficie d'une main d'œuvre nombreuse (notamment pour la sous-traitance). De plus, il peut tirer avantage de la proximité des universités, grandes écoles et centre de recherche comme le CNES (Centre National des Etudes Spatiales).. Enfin, ce lieu a vu naître et se développer dans les années 50 et 60 les avions Caravelles et le Concorde. Il est donc un lieu où le savoir-faire dans le domaine spatial ne peut être remis en cause.

L'Aéroconstellation s'intègre dans l'Aérospace Valley située dans le Sud-Ouest de la France = régions Occitanie et Nouvelle Aquitaine spécialisé dans l'aéronautique, l'Espace et les systèmes embarqués Les financements sont issus de l'Etat français, les villes de Toulouse et Bordeaux, les régions Nouvelle Aquitaine et Occitanie. Le but d'un tel espace est la compétitivité à l'échelle mondiale en rassemblant au même endroit toutes les compétences dans un domaine précis.

Airbus vend des avions dans le monde entier = échelle mondiale. Il est en concurrence permanente avec le constructeur US Boeing.

Afin de faire face à cette concurrence, Airbus implante ses sites de production partout (USA, Europe, Chine) pour profiter des avantages de chaque pays = la délocalisation.

Le secteur secondaire = Ensemble des techniques de transformation des matières premières en marchandises = activités industrielles et le BTP (Bâtiments et Travaux Publics) = 24.5% de la population active. Même si la part de l'industrie a diminué dans le Produit Intérieur Brut (PIB) (20 %), la France reste une puissance industrielle puisqu'elle occupe le 7^e rang mondial derrière USA, Chine, Japon, Allemagne R-U, Inde) et le 2^e rang européen (après l'Allemagne).

•a. Des mutations (Transformations profondes et sur le long terme) importantes

Les premières industries qui sont apparues à proximité des mines du Nord et de l'Est au 19^e siècle sont aujourd'hui en friche car abandonnées, ou en **reconversion**, c'est-à-dire qu'elles tentent d'adapter leurs activités aux nouvelles conditions économiques. En effet, les industries lourdes comme la sidérurgie ont dû se transformer pour s'adapter à la robotisation et à la mondialisation. Des usines ont fermé et ont été **délocalisées**, c'est-à-dire déplacées à l'étranger (Asie où la main d'œuvre est moins chère), et certains espaces industriels se sont transformés grâce à l'implantation de **technopôles**.

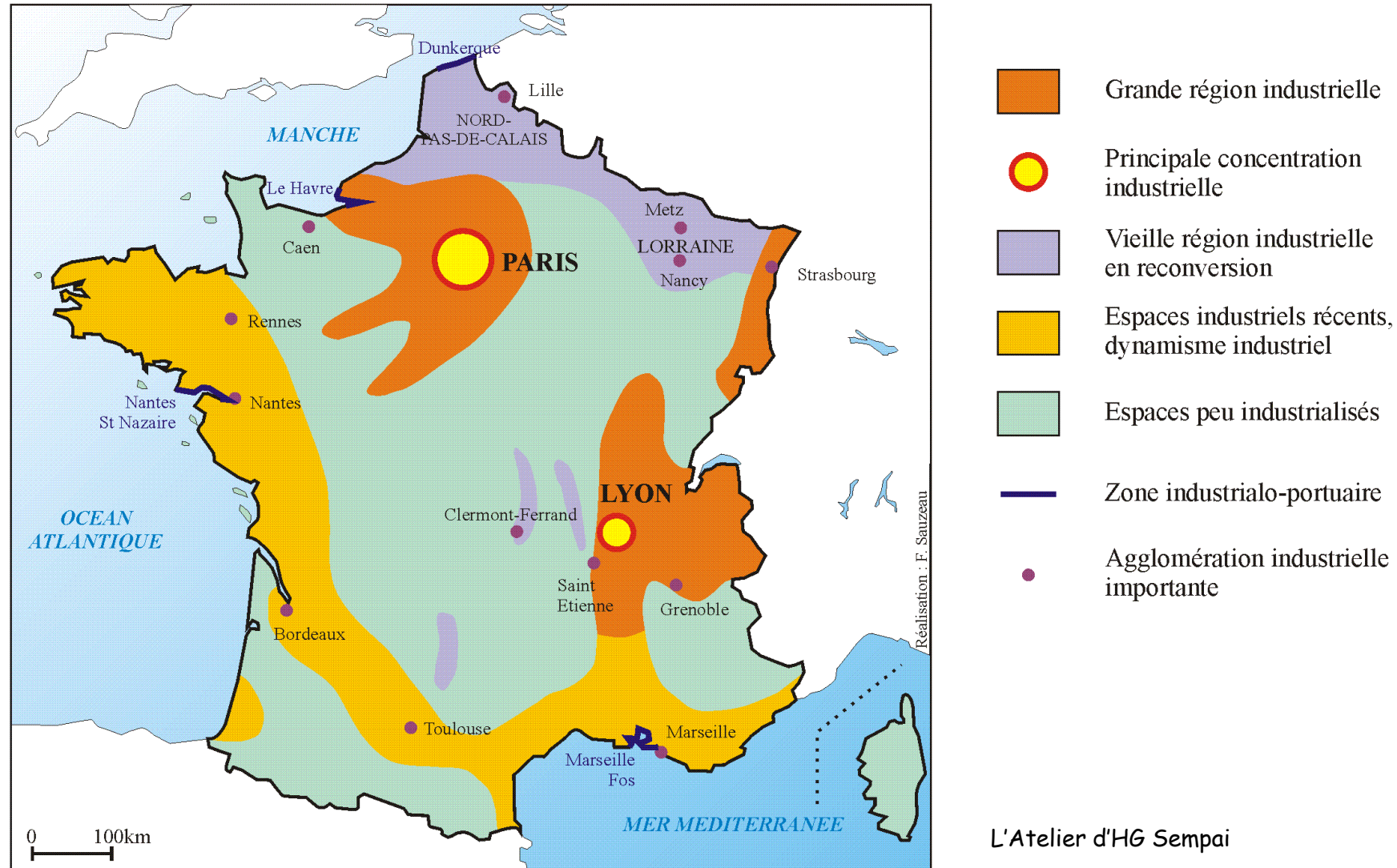
Les vastes **zones industrielles** qui se sont développées dans les années 1970 en périphérie des agglomérations, ou parfois sur les littoraux, comme les **zones industrialo-portuaires** qui regroupent des activités portuaires et industrielles (Le Havre, Dunkerque, Saint-Nazaire ou Fos-sur-Mer), deviennent de plus en plus des zones d'activités avec entrepôts et commerces. Mais surtout, l'industrie française se tourne de plus en plus vers les secteurs de **haute technologie** avec les **technopôles** qui réunissent universités pour former, centres de recherche pour innover et des industries pour fabriquer ces nouveaux produits, en périphérie des grandes villes Sophia Antipolis entre Cannes et Nice), dans des régions au cadre de vie agréable comme dans le Sud ou l'Ouest du territoire (héliotropisme).

•b. Une nouvelle géographie industrielle

Si de nouveaux espaces industriels basés sur la haute technologie comme les technopôles se développent et contribuent à l'industrialisation du Sud et de l'Ouest, les espaces industriels traditionnels que sont la **région parisienne** et la **région lyonnaise** dominant toujours et les **régions industrielles anciennes du Nord** et du Nord-Est gardent un poids important malgré les crises et les forts taux de chômage.

On assiste surtout à la **métropolisation** des activités industrielles, car c'est dans les métropoles que se concentrent les activités de commandement avec les sièges sociaux et les centres de recherche. Par ailleurs, les technopôles se développent en périphérie des agglomérations pour bénéficier d'une main d'œuvre qualifiée et de réseaux de communication rapides (Aéroport, LGV, autoroutes).

L'espace industriel français





L'Atelier d'HG Sempai

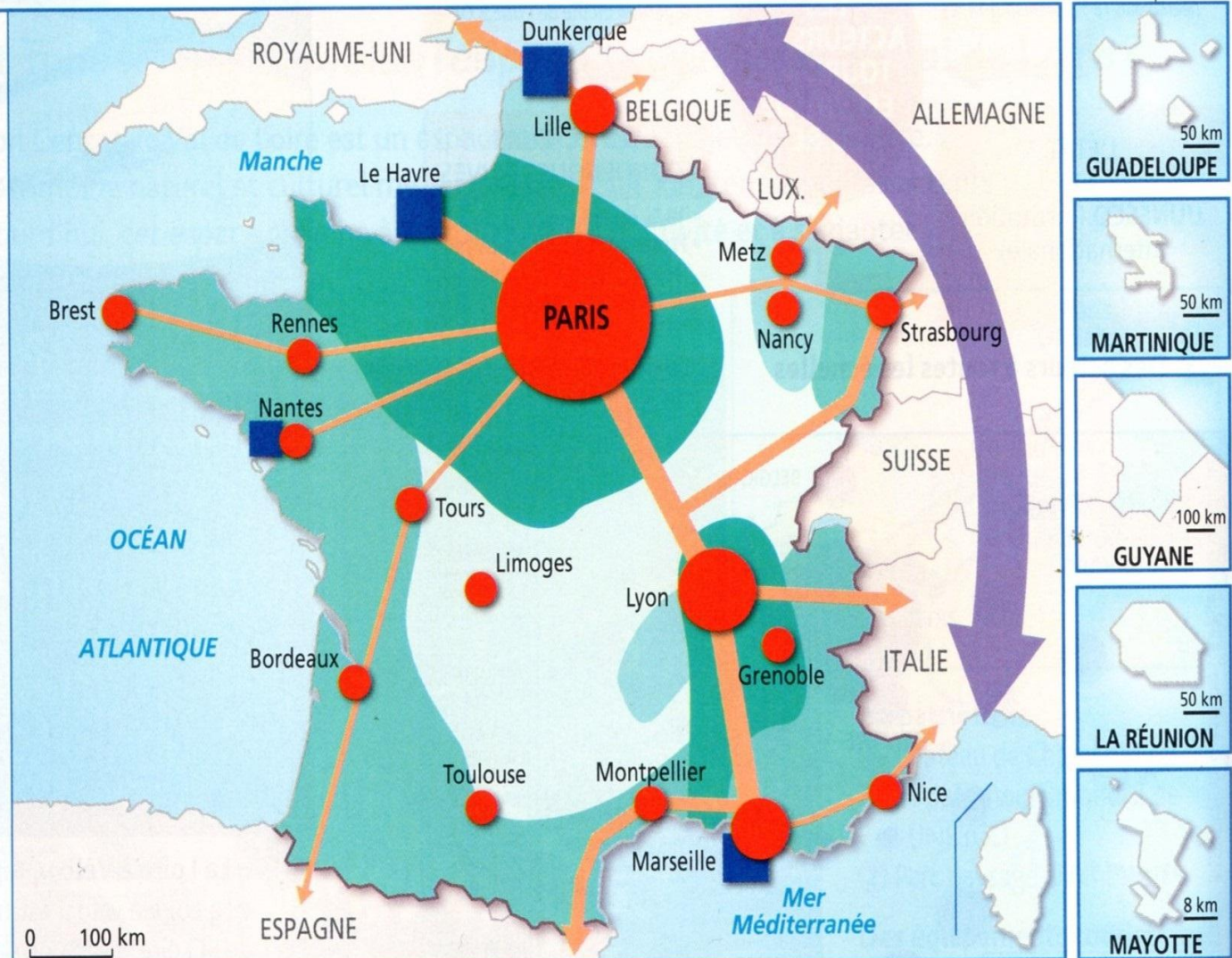
Retenir à l'aide de cartes

Des espaces industriels inégalement dynamiques...

-  Région industrielle dominante
-  Espace industriel diversifié et en croissance
-  Espace d'ancienne industrie (lourde et textile) en reconversion ou désindustrialisation
-  Espace peu industrialisé

... intégrés à l'espace européen et mondial

-  Métropole technopolitaine (présence de la recherche, des industries de hautes technologies)
-  Axe majeur de communication
-  Grand port ouvrant sur le monde
-  Proximité de la mégalopole européenne



Les espaces industriels en France

L'espace industriel français est de plus en plus intégré à l'espace européen et mondial.
Cette évolution entraîne des mutations des activités et de leur localisation.

LE SECTEUR TERTIAIRE : LES SERVICES

[Le Poids du tourisme dans l'économie française - Décod'Actu - YouTube](#)

[Le tourisme en France - YouTube](#)

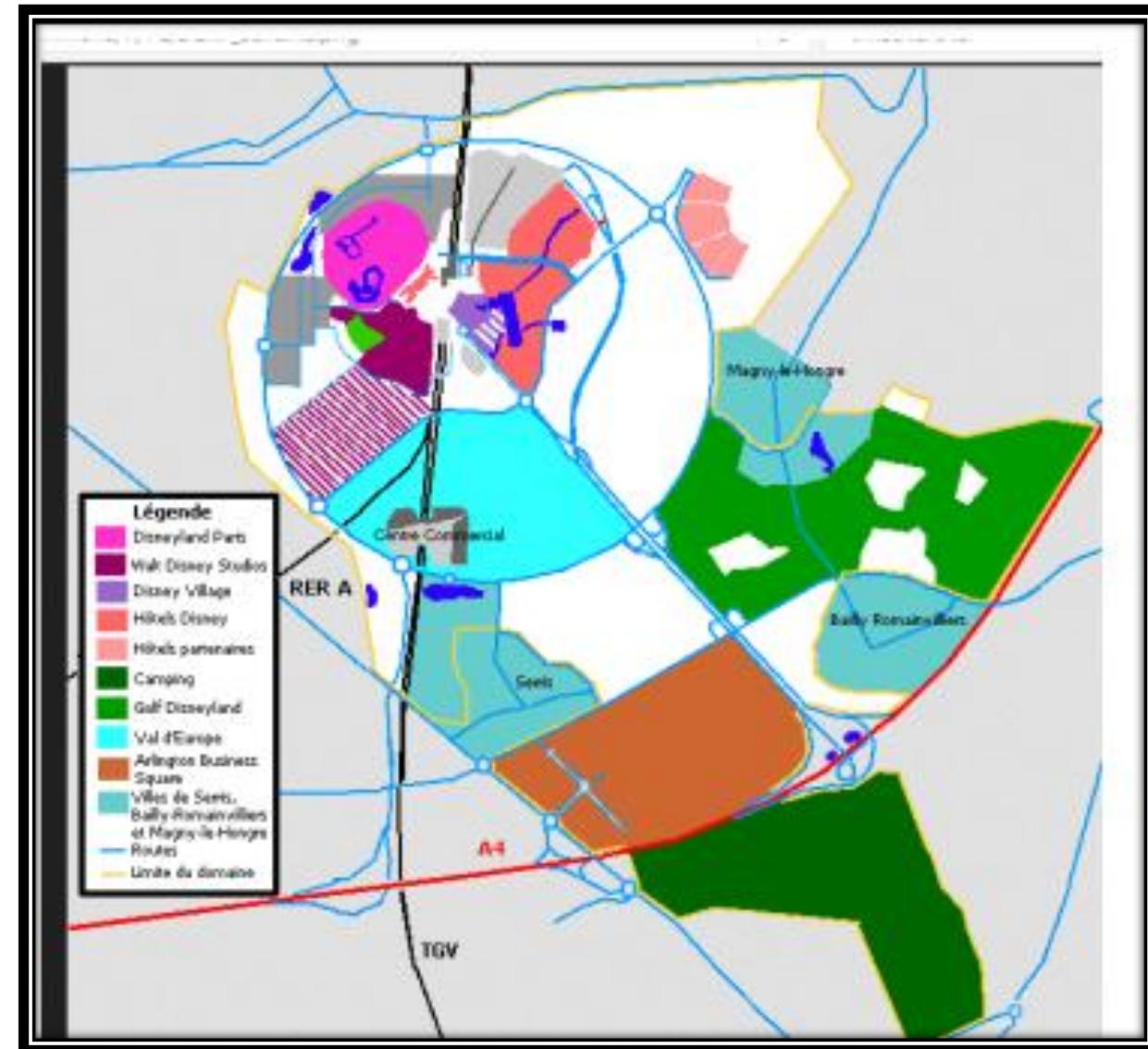


A l'aide de ces deux sites, dresse un portrait du tourisme en France avec ses forces et ses faiblesses.

Espace productif des services : étude de cas disneyland Paris (localisation google earth)



Etude de cas à partir d'un reportage sur Disneyland Paris (localisation google earth)



Etude de cas à partir de recherche sur Disneyland Paris via internet.

1. Localise Disneyland Paris (ville - département - région)
2. Quelle est son année d'ouverture ?
3. Pourquoi le parc s'est installé ici ?
4. Quelles sont les infrastructures de transport qui existent ?
5. Quel est le nombre de visiteurs par an ? de quelles origines sont-ils ?
6. Quels sont les principaux métiers sur le site ?
7. Combien y a-t-il de restaurants dans le parc ?
8. Avec quel autre espace productif le parc a-t-il des liens ?
9. Quel est l'impact économique de Disneyland sur la région ? (emplois créés, « locomotive territoriale »)
10. Quelles sont les conditions de travail dans le parc ?
11. Qu'y avait-il à Marne la Vallée avant la construction de Disneyland ?
12. Quels sont les futurs projets de Disney dans cette région ?
13. Que doit-on retenir de cette étude de cas sur Disneyland ?

Correction étude de cas Disneyland

1. Disneyland est en Europe, en France situé à 25 km environ de Paris à Marne la vallée en seine et Marne en région parisienne. (Ile de France)
2. Le parc a ouvert en 1992.
3. Le parc est installé ici car Paris (1^o ville touristique du monde) est proche et il y a beaucoup d'espaces + Il y avait déjà l'aéroport et l'autoroute avant 1992
4. Les équipements de transports sont nombreux : 2 aéroports internationaux, 1 gare TGV, 1 RER, l'autoroute, des routes.
5. Il y a environ 15 millions de visiteurs par an. $\frac{1}{4}$ des touristes sont français, les autres viennent du monde entier
=> **C'est un exemple de la mondialisation du secteur tertiaire.**
6. Il y a de nombreux métiers : des hôtes d'accueil, les métiers de la restauration et de l'hôtellerie, des techniciens, des perruquiers, des danseurs, jardiniers, les métiers de la santé et de la sécurité, conducteur de bus, couturière, peintre sur verre, chaudronnier, pompier, centre médical d'urgence... => 500 métiers différents dans le domaine des services.
7. Chaque année 22 millions de repas sont servis dans 58 restaurants
8. Disney crée des emplois dans les espaces productifs agricoles (fruits-légumes) aux alentours du parc afin de nourrir les touristes dans leurs restaurants.
9. Disneyland a permis la création de 15 000 emplois dans toute la région parisienne. Il a permis de construire des équipements (autoroute- gare -centre commerciaux) dont profite la population locale. **C'est ce que l'on appelle : une locomotive territoriale.**
10. Les salaires sont parfois faibles, les horaires sont décalés. Les salariés sont formés à l'université Disney !! (sur place, expérience des uns forme les nouveaux arrivants). C'est l'idée de l'excellence du service.
11. Avant la construction du parc, il y avait des champs (espace productif agricole) et un village entouré de fermes isolés.
12. En 2017, Disney a ouvert son nouveau parc « village nature » autour d'un immense lagon d'eau chaude.
-création de nombreux emplois
-installation à proximité des moyens de transports / de Paris / de Disneyland
13. Il faut retenir : Disneyland profite de sa localisation à proximité de Paris et au centre de l'Europe Le parc s'agrandit car il dispose de beaucoup de place. Les emplois créés sont très nombreux et surtout très variés, vendeurs, artistes, serveurs... Le parc est la locomotive territoriale de la région. Les transports jouent un rôle essentiel dans le développement de ce parc : aéroport relié par navette, LGV directement gare Marne la Valley, autoroutes...

Le secteur tertiaire = activités de services (commerces, administration, banques), domine les espaces productifs avec 77 % de la population active et 78 % de la richesse nationale.

a. Permanences et dynamiques des espaces touristiques

Le **tourisme** joue un rôle important dans l'économie française. La France occupe le 1^{er} rang pour le tourisme en Europe et dans le monde en accueillant 100 **millions de visiteurs en 2024**, pour la plupart européens.

France **bénéficie** de sa situation géographique de **carrefour européen** + climat tempéré surtout au Sud (méditerranéen) + territoires ultra-marins + diversité de ses paysages naturels + sa gastronomie + son industrie du luxe + richesse de son patrimoine culturel.

Régions les plus touristiques :

Région parisienne (tourisme culturel et de luxe),

les littoraux méditerranéen et atlantique (tourisme balnéaire)

les Alpes ou les Pyrénées (tourisme hivernal ou tourisme vert)

tourisme gastronomique (les routes des vins du Bordelais ou de Bourgogne...)

L'augmentation du nombre de touristes depuis les années 1950 a des conséquences négatives sur l'environnement, notamment la destruction des milieux (faune et flore) par la **bétonisation**.

Le **tourisme vert** (randonnées, retour à la nature), basé sur la découverte de la biodiversité et sur le respect de l'environnement, se développe dans les espaces ruraux et bénéficie aux massifs montagneux et aux arrière-pays des régions littorales.

b. Les métropoles, espaces privilégiés des services

Si les espaces de services sont fortement diversifiés, ils se sont le plus souvent développés dans les **espaces urbains** car leurs activités dépendent de l'existence d'une population importante.

Les centres villes et leurs commerces de proximité sont de plus en plus concurrencés par les **zones commerciales** situées en périphérie des villes comme Plan Campagne à Marseille ou la Valentine près d'Aubagne. Seul certains « quartiers villages » comme Endoume ou Vauban à Marseille conservent des commerces de proximité. Il est à noter un retour de ces services avec des petits Casino ou des Carrefours Contact qui fleurissent un peu partout. **Cependant les activités de commandement économique demeurent dans les centres villes dans les quartiers des affaires comme Euralille à Lille ou la Défense à Paris.**



1. Les différents types d'espaces touristiques

Les lieux de tourisme culturel

- Principales régions de tourisme culturel
- Site majeur
- Principaux parcs d'attraction

Les aménagements balnéaires

- Littoral touristique

Les espaces de tourisme vert

- Principales régions d'accueil (gîtes ruraux, tourisme à la ferme, randonnées...)
- Parc naturel national

Les aménagements de la montagne

- Principales régions de sports d'hiver

2. Les facteurs de dynamisme

- Axes de communication majeur pour les touristes européens
- Autres axes importants
- Aéroport international
- Principaux flux de touristes étrangers

Les espaces touristiques sont divers en France :

- le tourisme balnéaire sur les côtes ;
- les stations de sports d'hiver en montagne ;
- les zones de tourisme vert ;
- les sites de tourisme culturel ou historique
- Le tourisme d'aventure
- Le tourisme gastronomique
- Le tourisme de luxe
- Le tourisme d'affaires
- Le tourisme religieux.

Ce que je dois retenir sur les espaces productifs en France

Un espace productif est un espace aménagé et mis en valeur par l'Homme pour développer une activité économique.

Avec les 3 études de cas, nous pouvons tirer des conclusions sur les 3 espaces productifs en France

Espace productif agricole :

- Cela correspond au monde rural (forte tradition rurale en France) : opposition agriculture intensive à forte productivité (la Beauce) et agriculture faible productivité respectueuse de l'environnement mais à faible revenu/ élevage extensif (Massif central)
- Les métiers de l'agriculture subissent de nombreuses évolutions (modernisation des machines + intrants + irrigation)
- Agriculteurs de moins en moins nombreux mais de mieux en mieux formés (niveau BTS)
- Modernisation (internet) pour augmenter les productions et vendre les productions (France/étranger)
- Développement des exportations = mondialisation
- L'agriculture intensive est trop polluante et trop dangereuse pour la santé
- Utilisation intensive des produits chimiques (insecticides- pesticides) : actuellement critiqué
- Pollution importante des sols (algues vertes en Bretagne, eau polluée en produits chimiques...)
- Développement de l'agriculture biologique pour respecter l'environnement et la santé, élevage extensif plus responsable.

Espace productif industriel :

- Toujours proche des grandes aires urbaines
- L'industrie se modernise (R&D) : investissements très importants pour être à la pointe de la technologie
- Les niveaux de diplômes et de formation sont de plus en plus élevés (plus besoin d'ouvriers non qualifiés)
- Développement des pôles de compétitivité (industrie - école - université - centre de recherches...)
- Rôle essentiel des exportations (vente à l'étranger = mondialisation)
- Les industries peu qualifiées se délocalisent (textiles, jouets, plastiques....) pour s'installer dans les pays où la main d'œuvre est moins chère (pays en développement : Inde, Chine, ...)
- Prise en compte de l'environnement et de la pollution industrielle.

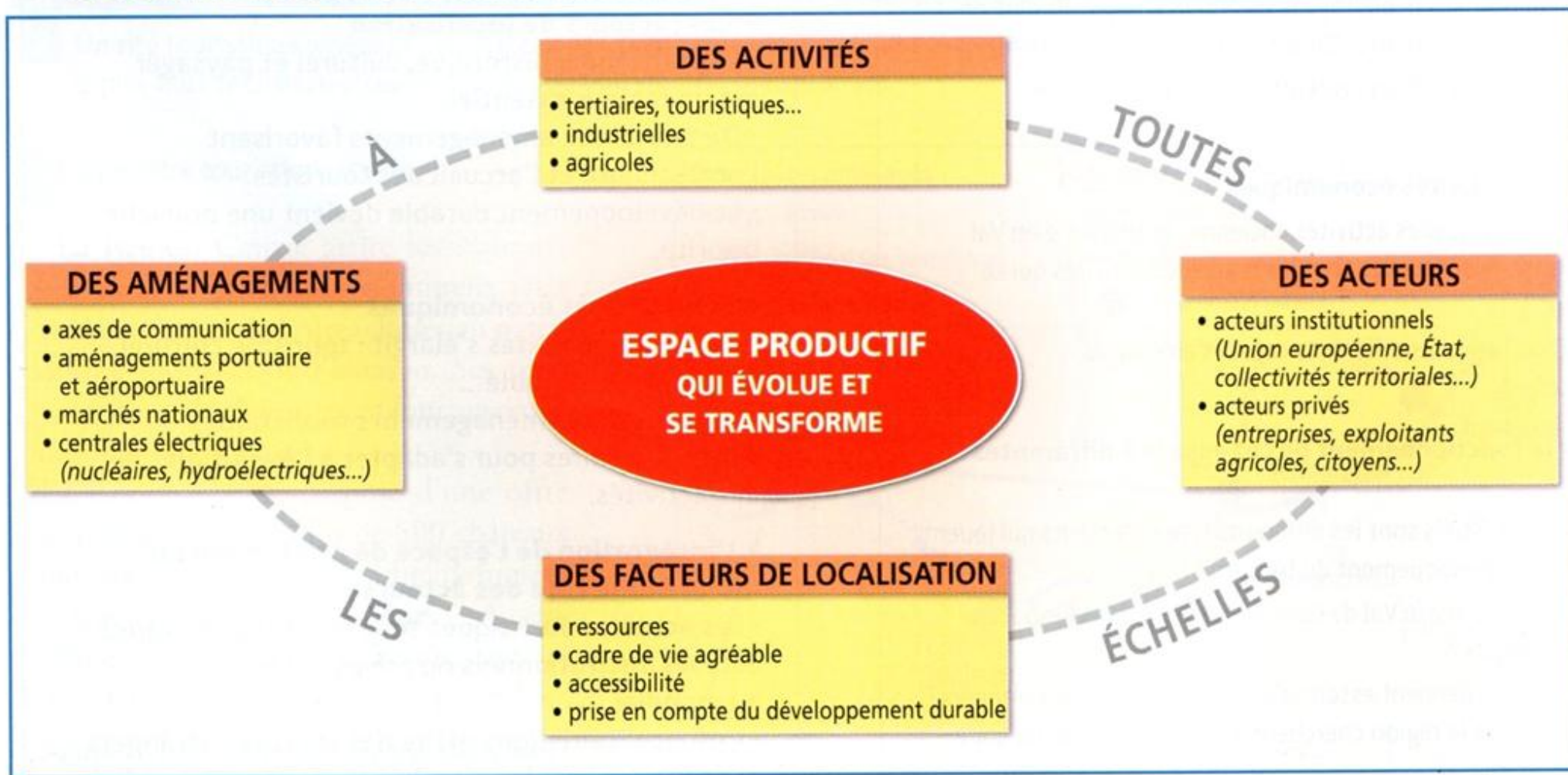
Espace productif des services :

- Essentiellement dans les aires urbaines
- Niveau de diplôme très varié et donc niveau de qualification hétérogène (vendeur, infirmière, avocat, professeur, médecin...).
- Des métiers très variés et dans de nombreux domaines (santé - éducation - transport - tourisme
- Toujours proche des infrastructures de transports
- le tourisme crée de très nombreux emplois variés (France et Paris 1° destination touristique du monde)

L'essentiel

Les espaces productifs confrontés à la mondialisation et aux enjeux du développement durable évoluent. De nouveaux espaces industriels apparaissent avec les technopôles comme Sophia-Antipolis près de Nice, des ZIP (Zone Industriale-Portuaires) comme Fos sur Mer et les zones commerciales (Plan de Campagne) se développent à la périphérie des agglomérations. Par ailleurs, on assiste à l'essor d'une agriculture durable (locale, bio, plus respectueuse de la vie animale et de la terre (permaculture inspirée des écosystèmes naturels) et du tourisme vert. Une métropolisation et une tertiarisation de la France s'est installée.

Retenir à l'aide d'un schéma



Qu'est-ce qu'un espace productif ?