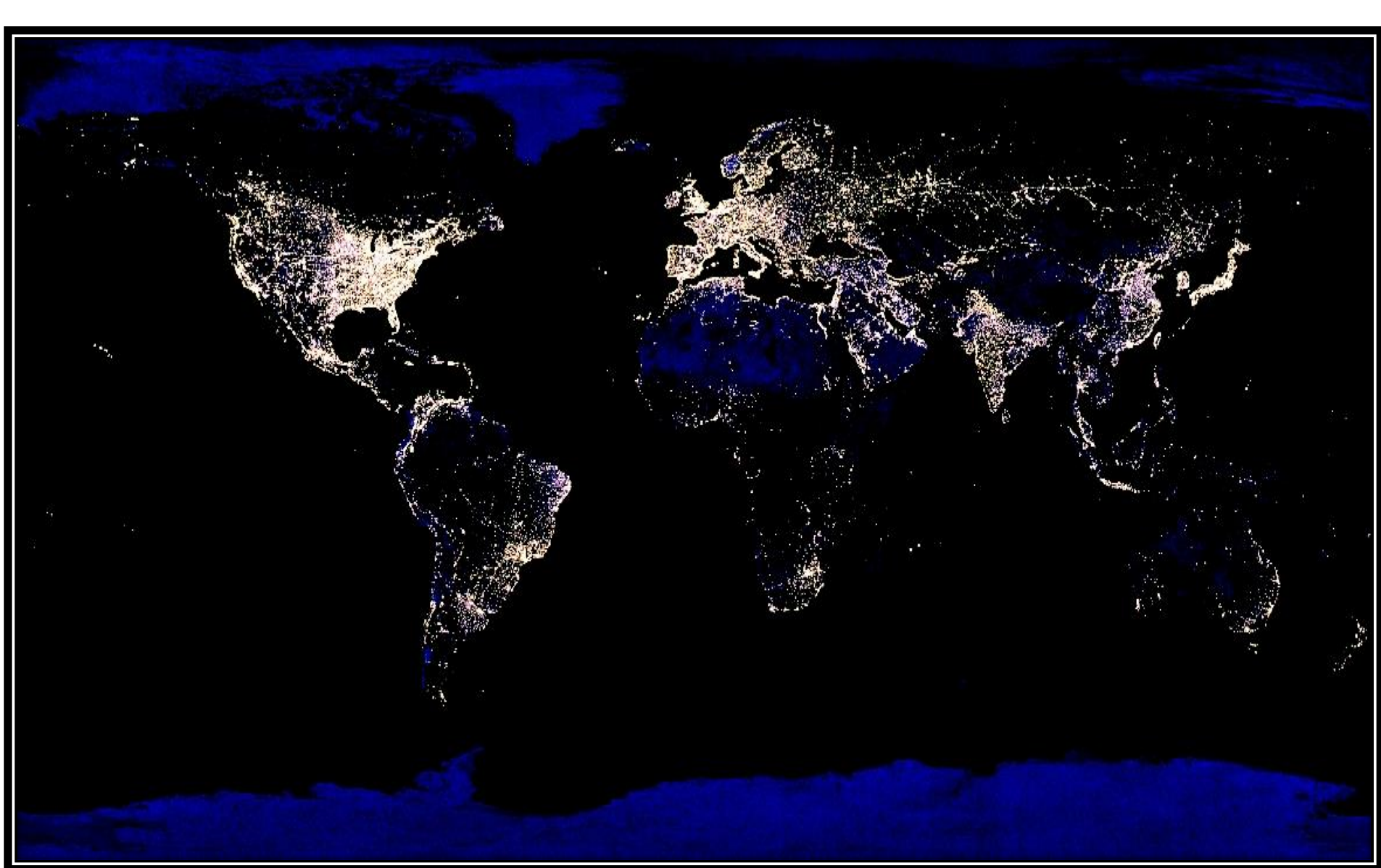


# LES METROPOLES ET LEURS HABITANTS



Comment les hommes habitent-ils les métropoles?





**Le savais-tu ? Les lumières urbaines sont si nombreuses et si puissantes qu'elles permettent de localiser les villes depuis l'espace, la nuit.**

## Vocabulaire et notions à recopier dans ton lexique

**Accroissement naturel** : différence entre le nombre de naissances et le nombre de décès. (Unité en pour mille = ‰)

**Aire urbaine** : ville-centre avec ses banlieues et sa couronne périurbaine qui s'étale sur l'espace rural.

**Banlieue** : Espace urbain qui entoure le centre d'une ville.

**Bidonville** : Habitat illégal et insalubre fait avec des matériaux de récupération.

**CBD (Center Business District)** : Quartier des affaires.

**Contrainte naturelle** : action de la nature qui freine l'installation humaine.

**Cosmopolite** : lieu regroupant des peuples de différentes origines.

**Croissance urbaine** : augmentation de la population dans les villes.

**Densité** : nombre d'habitants par km<sup>2</sup>. Pour la calculer : on divise la population par la superficie. Le résultat est en hab/km<sup>2</sup>.

**Désert humain** : espace très faiblement peuplé du fait de nombreuses contraintes naturelles.

**Espace péri-urbain** : espace qui s'urbanise progressivement autour des villes et qui s'étale en grignotant l'espace rural environnant.

**Etagement urbain** : extension de la ville sur les espaces proches souvent les campagnes.

**Exode rural** : Départ définitif ou pour une longue durée de la campagne pour vivre en ville.

**Exode urbain** : Départ définitif ou pour une longue durée de la ville pour vivre à la campagne ou dans les espaces péri-urbains.

**Foyer de population ou de peuplement** : lieu fortement peuplé et depuis très longtemps.

**IDH** : voir diapo 10

**Insalubre** : malsain, manquant d'hygiène.

**Métropole** : Grande ville qui concentre les habitants, les activités et les pouvoirs de commandement avec plus d'un million d'habitants.

**Migration pendulaire** : Déplacement quotidien, domicile travail, travail domicile.

**Pays En Développement (PED)** : Pays où les conditions de vie ne sont pas jugées satisfaisantes. Celles-ci progressent mais à des rythmes différents selon les pays et souvent avec de fortes inégalités.

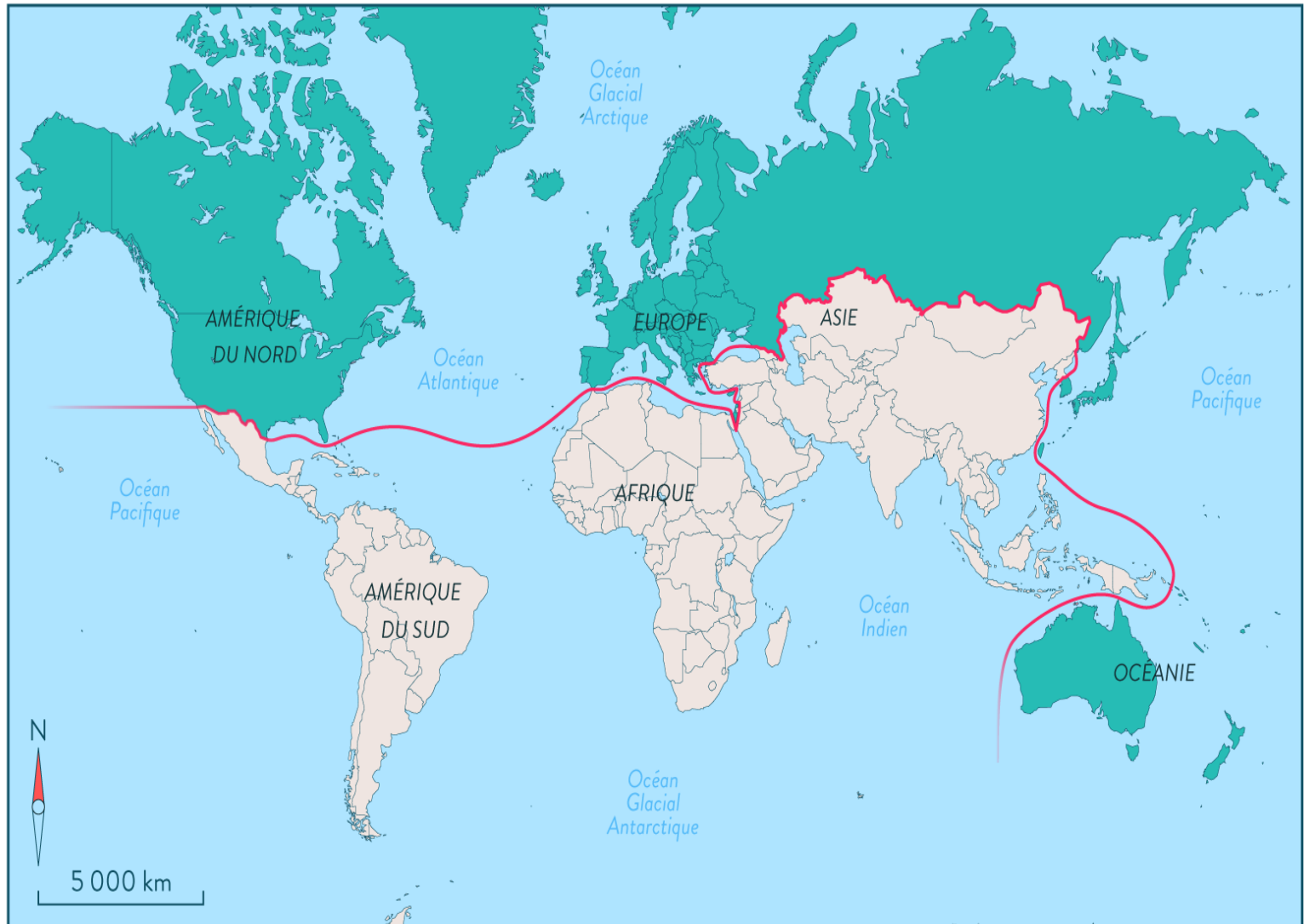
**Pays développés** : pays ayant un niveau de vie élevé.

**Périurbanisation ou rurbanisation** : urbanisation progressive des espaces ruraux.



**Rural** : Habitant des campagnes.

**Urbain ou citadin** : habitant des villes

# La ligne de fracture Nord/Sud



**Ligne de fracture Nord / Sud**

-  Nord : pays développés
-  Sud : pays en développement et pays les moins avancés

**+ Pays émergents :**  
**ex les BRICS :**  
Brésil, Russie,  
Inde, Chine,  
Afrique du Sud

# I] HABITER UNE METROPOLE D'UN PAYS DEVELOPPE : MONTREAL

**Compétences : Je travaille en autonomie et je rédige**

Avec plus de 4 millions d'habitants, l'aire urbaine de Montréal est la deuxième ville la plus peuplée du Canada après Toronto. La métropole canadienne constitue un centre majeur du commerce, de l'industrie, de la finance et de la culture. C'est la 1ère métropole francophone du pays.

**Problématique : Quels sont les visages d'une métropole d'un pays développé et comment y habiter ?**





1

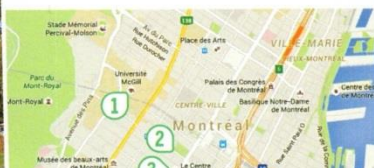
## Le centre-ville de Montréal

### JE SITUÉ DANS L'ESPACE

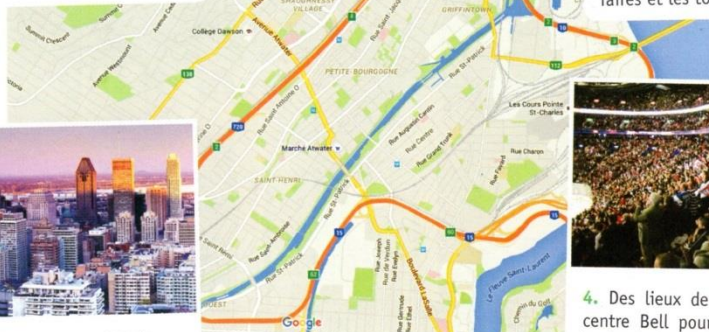
Le centre-ville concentre les activités qui font de Montréal une métropole.



1. Des universités prestigieuses comme l'université McGill.



3. Des espaces commerciaux et des hôtels pour les hommes d'affaires et les touristes.



4. Des lieux de détente (ici le centre Bell pour les matchs de hockey), des musées et des parcs.

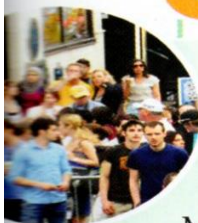
▲ Google Maps, 2016.

Note dans ce tableau les différentes activités de Montréal.

Finance	Commerce	Education	Tourisme et loisirs

2

## Une métropole cosmopolite



*22% des habitants de Montréal sont nés à l'étranger. La ville compte plus de 120 cultures différentes.*

Moi ça fait douze ans que je suis arrivée à Montréal [...]. Ce qui m'attire à Montréal, c'est que c'est multi-ethnique. Ce qui est intéressant, c'est qu'on peut aller dans différents quartiers et passer d'un pays à un autre [...]. On peut trouver beaucoup de bistrot français ou même des restaurants italiens, hindous, haïtiens, africains.

Témoignage d'une Française installée à Montréal,  
www.montrealinternational.com, 2015.

**QUESTION** : Quels éléments font de Montréal une ville cosmopolite?

Pour t'aider à répondre :

- ✓ Voici la définition de **cosmopolite** (à recopier dans ton lexique) : **Lieu qui accueille des populations de différentes origines.**
- ✓ Puis relève la phrase du texte qui montre que Montréal accueille des personnes du monde entier.
- ✓ Selon toi, pourquoi ces personnes veulent-elles vivre à Montréal ?
- ✓ Enfin rédige ta réponse à la question posée.

Ordonnée

3

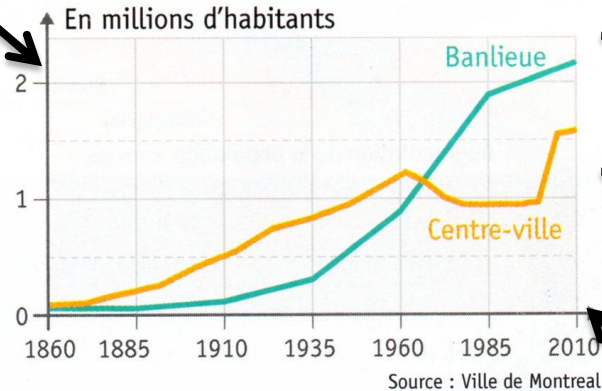
### L'évolution de la population

■ J'UTILISE UN DOCUMENT : UN GRAPHIQUE

**Question :** comment le centre-ville et les banlieues ont-ils évolué depuis 1950 ?

**Guide**

- Identifiez ce que chacune des courbes représente.
- Décrivez l'évolution des courbes.
- Relevez des chiffres précis en 1960 et en 2010.



Courbes

Abscisse

À partir des années 1950, de plus en plus d'habitants de Montréal s'installent en banlieue où ils peuvent bénéficier d'une maison individuelle et d'un logement plus grand que dans le centre-ville. C'est l'étalement urbain.

4

### Des quartiers qui se transforment

■ JE DÉCRIS ET J'EXPLIQUE

*Le quartier Hochelaga-Maisonneuve est un ancien quartier ouvrier. Sa population a changé depuis quelques années.*

En dix ans, plusieurs restaurants et boutiques tendance ont ouvert, de nouvelles résidences ont été construites, des places publiques ont été aménagées [...]. Valérie a d'abord choisi ce quartier pour ses logements abordables et sa proximité du centre-ville. [...] « Il y a vraiment toutes sortes de monde ici, constate Valérie, des professionnels, des jeunes familles, des immigrants et ceux qui ont habité dans le quartier toute leur vie. »

D'après [www.habitermontreal.com](http://www.habitermontreal.com), 2015.

**Question :** quelles transformations certains quartiers proches du centre-ville connaissent-ils ?

**Guide**

- Qui habite ce quartier ?
- Pour quelles raisons ces personnes s'y sont-elles installées ?

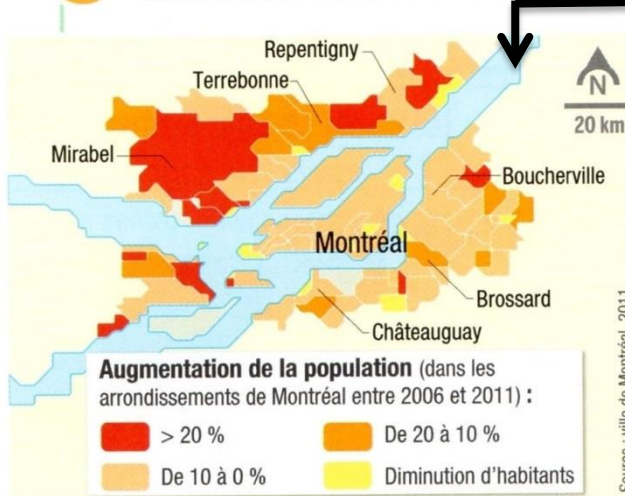




5

## La croissance urbaine dans l'agglomération

Fleuve St  
Laurent



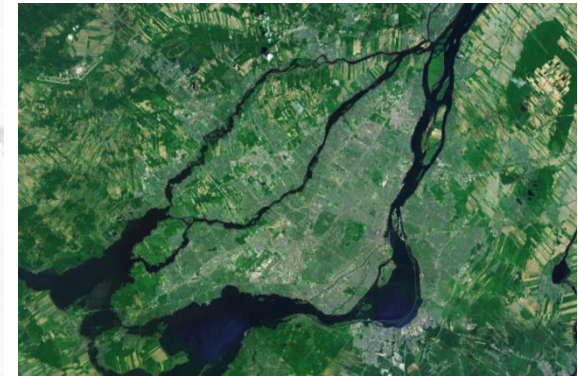
### ■ JE SITUE DANS L'ESPACE

En 2011, pour la première fois, la population de la banlieue montréalaise a dépassé le nombre d'habitants vivant sur l'île de Montréal.

**Question :** où la croissance urbaine est-elle la plus forte ?

### Guide

- Situez la ville de Montréal.
- Par quelles couleurs les croissances les plus fortes sont-elles représentées ?
- Citez les noms des banlieues qui accueillent le plus de nouveaux habitants.



Vue satellite de l'archipel  
d'Hochelaga

▲ La croissance urbaine dans l'agglomération de Montréal entre 2006 et 2011.

6

## Habiter et se déplacer en banlieue

### ■ J'UTILISE UN DOCUMENT : UN TEXTE

**Question :** quels sont les problèmes posés par les transports en banlieue ?

### Guide

- Relevez le principal moyen de transport utilisé en banlieue.
- Pourquoi les habitants de banlieue utilisent-ils peu les transports en commun ?

Construites et pensées pour les voitures, les banlieues font souvent figure de parents pauvres<sup>1</sup> lorsqu'on parle de mobilité durable. Réseaux déficients<sup>2</sup>, horaires clairsemés<sup>3</sup>, trajets qui n'en finissent plus, les raisons pour ne pas utiliser le transport en commun à l'extérieur du centre-ville montréalais sont multiples [...]. Chaque année, ils sont pourtant plusieurs milliers à quitter la métropole au profit des couronnes nord et sud, là où le prix des propriétés et les taxes foncières sont nettement moins élevés que dans les quartiers centraux montréalais.

« Transformer la banlieue sans imiter la ville », [www.ledevoir.com](http://www.ledevoir.com), juillet 2015.

1. Négligées, secondaires.
2. Insuffisants.
3. Très espacés.





7

## Habiter à Boucherville, en banlieue de Montréal

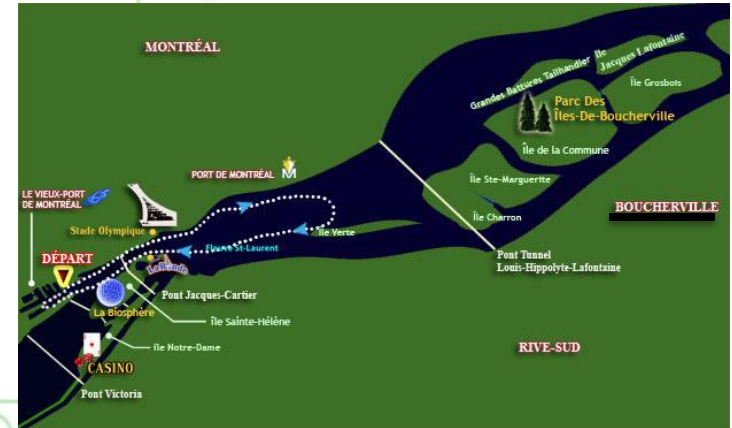
■ JE ME POSE DES QUESTIONS ET JE FAIS DES HYPOTHÈSES



Boucherville, c'est la banlieue classique des années 1950. Aujourd'hui, plus de 40 000 personnes y habitent et c'est même devenu un pôle d'emploi important sur la Rive-Sud [...]. Martine Moranville,

51 ans, est venue vivre à Boucherville. [...] « Il y a une trentaine d'années, on avait toujours besoin d'aller à Montréal, pour des rendez-vous chez le dentiste par exemple, dit-elle. Puis les grandes surfaces sont arrivées, mais il y a aussi de petits commerces agréables [...] ». Mme Moranville fait tout en auto. [...] Elle adore sa maison « avec de grandes chambres », son terrain, sa haie de cèdres.

**Question :** expliquez pourquoi certains habitants s'installent à Boucherville plutôt que dans le centre-ville de Montréal.



8

## Boucherville, une banlieue pavillonnaire

■ JE DÉCRIS ET J'EXPLIQUE

1. Centre commercial. 2. Parc Vincent-d'Indy. 3. Golf de Boucherville.

**Question :** décrivez le cadre de vie dans la banlieue de Boucherville.

### Guide

- Quel type d'habitat voyez-vous sur l'image ?
- Quels moyens de transport les habitants utilisent-ils ?
- Où les habitants peuvent-ils se divertir et faire leurs courses ?
- Où travaillent-ils ? Faites des hypothèses.



▲ Google Maps, 2016.



DOCUMENT



**Synthèse** : Recruteur pour le club de hockey sur glace des Canadiens de Montréal, tu veux faire venir un nouveau joueur. A toi de le convaincre de venir habiter Montréal ! Présente-lui la vie dans la métropole.

**Au brouillon** :

Commence par créer ton personnage l'entraîneur, son nom et son prénom

Puis poursuis en donnant un nom et un prénom au joueur que tu veux engager, un âge (attention si 18 ans pas possible de lui faire une vie de famille avec femme et enfants mais plutôt en faire un étudiant. Un joueur n'aura pas plus de 35 ans). Imagine sa vie (famille, métier, étude, loisirs et passions afin ensuite de lui proposer des activités).

Enfin relis ton cours et ces trois sites ci-dessous, en prenant des notes (où il pourrait vivre, pourquoi lui proposes-tu ce lieu de vie (en fonction de sa vie de famille : célibataire, marié avec ou sans enfants).

Donne envie à travers tes propositions de loisirs, restauration, études ou métiers, si enfant des écoles et des sorties) de venir jouer à Montréal.

[Découvrir Montréal – Jetcost](https://www.mtl.org/fr)

<https://www.mtl.org/fr>

<https://www.regles.com/sports/hockey-glace.html>

**Une fois ton brouillon terminé**, prends une feuille double préparée et au crayon ou au stylo qui s'efface (afin de pouvoir modifier) écris ta lettre en suivant la présentation suivante :

En haut à gauche nom prénom et coordonnées de l'expéditeur (l'entraîneur)

En haut à droite : date à laquelle tu écris.

Tu sautes 2 ou 3 lignes et au centre tu écris bonjour (le nom de ton joueur)

A la ligne, tu débutes ta lettre en expliquant que tu veux le recruter, cite ses qualités de joueur qui t'intéressent (n'hésite pas à le flatter).

Puis décris les avantages à vivre à Montréal (habitats, loisirs, travail ou études, qualité de vie...)

Enfin termine ta lettre par une phrase de politesse et n'oublie pas de signer.



## II] Habiter Lagos, métropole d'un Pays En Développement (PED) A] Une ville immense, des transports difficiles

### 1 Ochuko raconte...



“ Je passe jusqu'à 30 heures par semaine dans ma voiture pour me rendre sur mon lieu de travail sur l'île de Lagos. Je vis à 32 kilomètres de là, dans le quartier de Ojo.

Je pourrais parcourir cette distance en moins d'une heure sans les routes en mauvais état et surtout les gigantesques embouteillages chaque matin et chaque soir. Je mets donc environ trois heures pour me rendre au travail même si je quitte mon domicile dès 5 h 30. Je suis tout le temps fatigué et je fais une sieste de 20 ou 30 minutes dans mon bureau pour tenir le coup. Je passe plus de temps derrière mon volant qu'avec mes enfants.

Les nouveaux arrivants, le manque de terrains et de logements disponibles ont fait grimper les prix, repoussant toujours plus loin les moins fortunés. Je gagne correctement ma vie, mais je devrais payer trois fois plus que mon loyer actuel si je souhaitais vivre plus près de mon bureau. ”

■ D'après [www.jeuneafrique.com](http://www.jeuneafrique.com), AFP, 22 janvier 2014.



### CHIFFRES CLES :

- **18 millions d'habitants en 2023** (ville la plus peuplée d'Afrique).
- **En 1995 : 6 millions d'habitants soit population multipliée par 3 en 25 ans**
- **Environ 25 millions prévus en 2030**

## 2 La métropole de Lagos



### Une métropole étendue

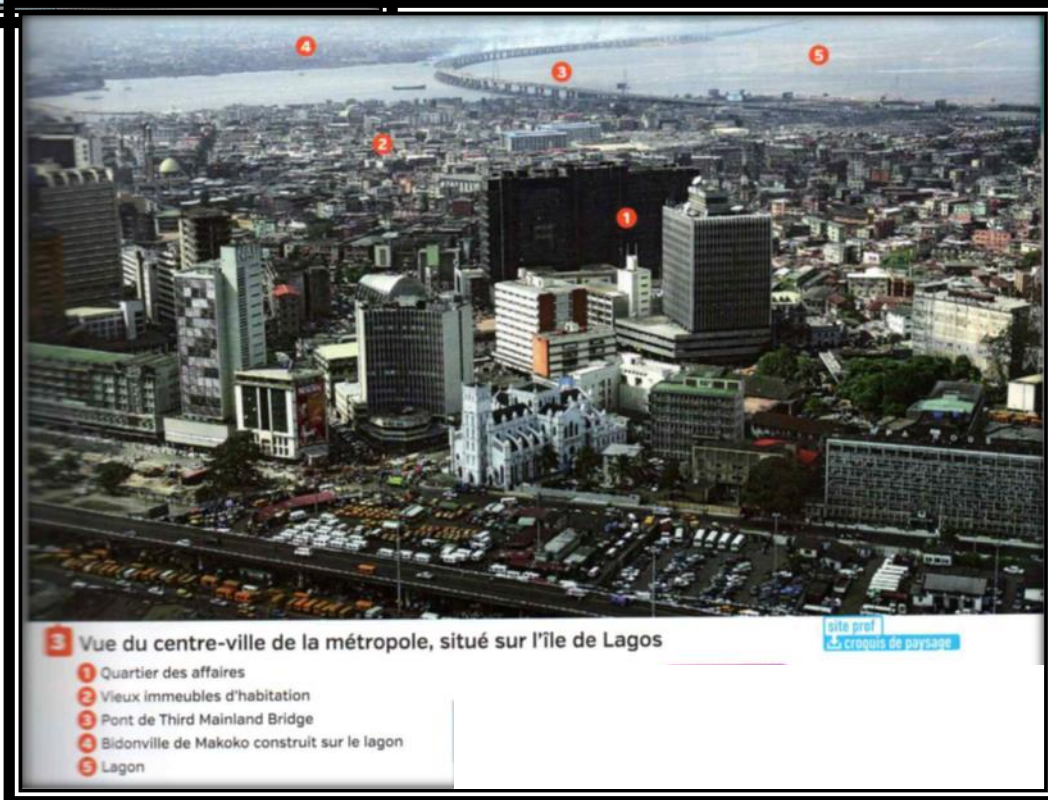
- Quartiers anciens
- Quartiers récents
- Nouvelles terres gagnées sur la mer

### Des espaces variés et inégaux

- Quartier des affaires (entreprises, banques...)
- Quartiers résidentiels aisés
- Principaux bidonvilles

### Des transports insuffisants

- Principales routes et autoroutes
- Ligne de bus rapide
- Itinéraire quotidien de Ochuko (doc. 1)



### 3 Vue du centre-ville de la métropole, situé sur l'île de Lagos

- 1 Quartier des affaires
- 2 Vieux immeubles d'habitation
- 3 Pont de Third Mainland Bridge
- 4 Bidonville de Makoko construit sur le lagon
- 5 Lagon

site prof  
croquis de paysage



#### **4** Une solution aux embouteillages

« Cela fait presque 40 ans qu'on est confrontés au problème des embouteillages », reconnaît Dayo Mobereola, le directeur du bureau LAMATA en charge des transports à Lagos. « Nous avons maintenant un plan d'aménagement pour anticiper l'avenir et éviter la paralysie. Il s'étend sur 30 ans pour 20 milliards de dollars et propose 9 lignes de bus et 7 trains de banlieue pour que les Nigériens renoncent à leur voiture ».

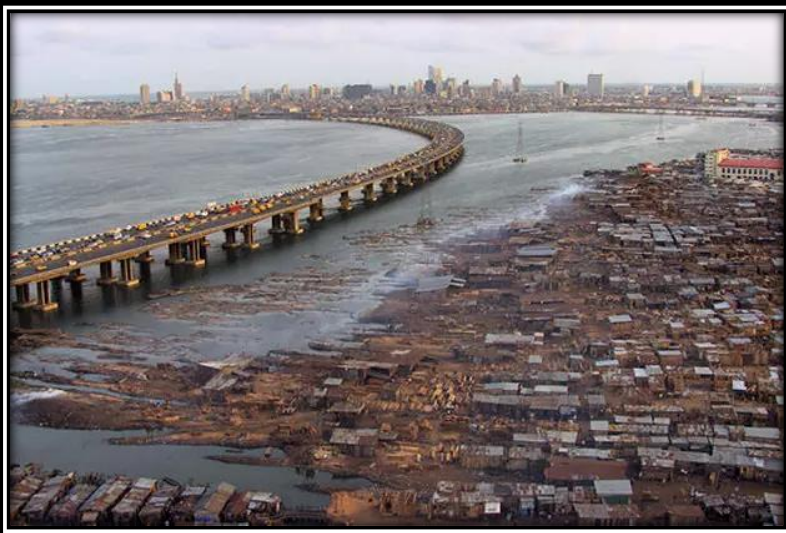
Mais la construction de ces nouvelles infrastructures passe par la destruction de bidonvilles<sup>1</sup> entiers, sans compensation pour leurs habitants, ce qui crée de nouveaux problèmes : ceux-ci risquent de devoir aller vivre encore plus loin de leur travail.

■ D'après [www.jeuneafrique.com](http://www.jeuneafrique.com), AFP,  
22 janvier 2014.

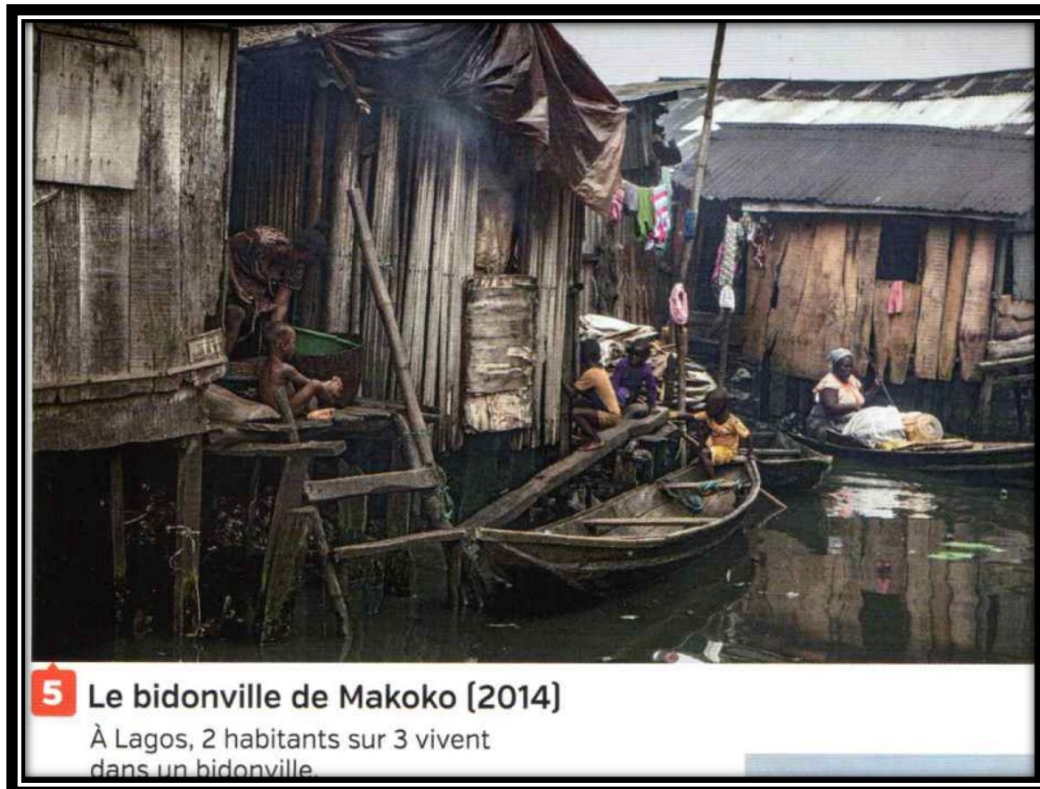
#### **Je comprends le sens général des documents :**

- 1.** Dans quelle ville Ochuko habite-t-il? Présente-la (localisation (continent, région, pays,...), nombre d'habitants).
- 2. Docs 1 à 3 :** Dans quel quartier Ochuko habite-t-il? Où travaille-t-il?
- 3. Docs 1 et 2 :** Pourquoi la vie quotidienne d'Ochuko est-t-elle difficile?
- 4. Doc 4 :** Pourquoi Ochuko peut-il espérer une amélioration de ses conditions de vie? Tous les habitants de Lagos vont-ils bénéficier de ces améliorations? (Justifie).

## B] Inégalités et diversité culturelle.



Bidonville de Makoto qui s'enfonce dans l'océan Atlantique du fait de la montée des eaux (réchauffement climatique)



5 Le bidonville de Makoko [2014]

À Lagos, 2 habitants sur 3 vivent dans un bidonville.

### CHIFFRES CLES :

- 20% des habitations de Lagos ont l'eau courante
- 53% sont raccordées aux égouts
- 59% ont l'électricité (plus ou moins légalement)



## 6 Une métropole pauvre qui se transforme lentement

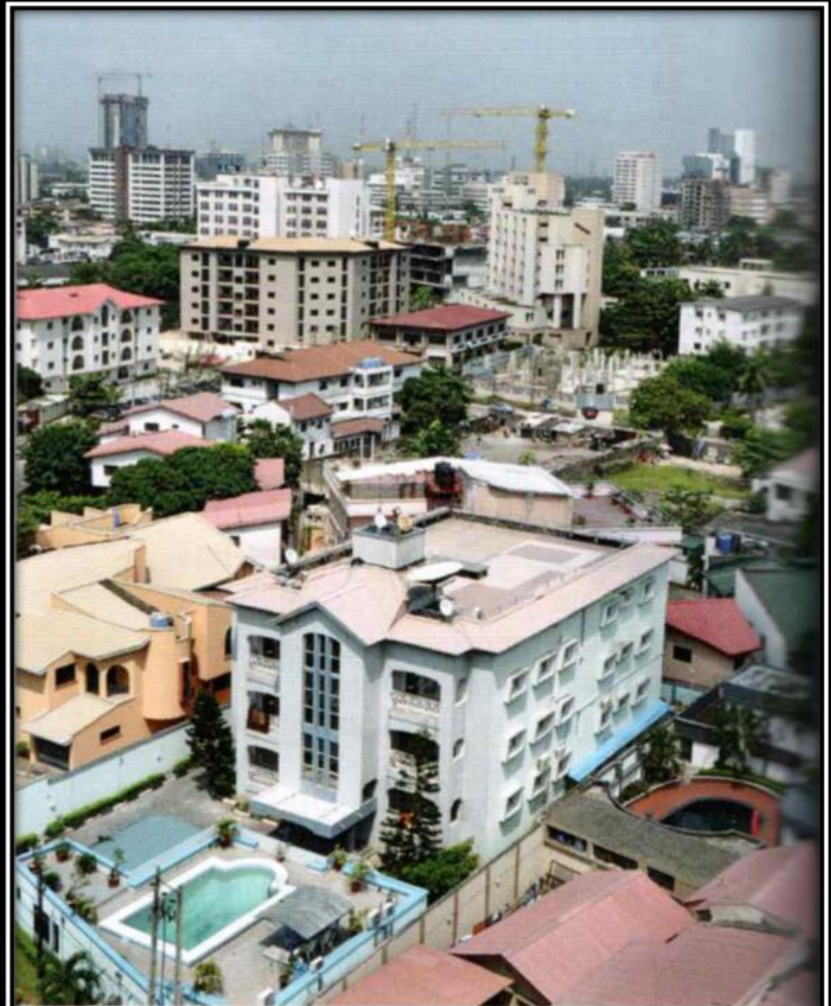
Les autorités locales ont marqué des points : chute de l'insécurité, retour de l'ordre au bord des routes, création de squares et d'éclairages, extension du réseau d'eau, construction de quartiers résidentiels, multiplication par 500 du nombre de camions de collecte des ordures...

Les élus locaux le reconnaissent : les efforts de modernisation se sont concentrés sur le centre des affaires et les banlieues sécurisées pour riches Nigerians et expatriés<sup>1</sup> fortunés.

Mais la rénovation urbaine s'étend peu à peu aux quartiers populaires et souvent insalubres<sup>2</sup>. C'est ici que se concentrent les deux tiers de la population, le petit peuple de Lagos, avec ses commerçants, vendeurs des rues, chauffeurs de taxis, chômeurs.

■ D'après Olivier Tallès, « Lagos, ville africaine en devenir », *La Croix*, 1<sup>er</sup> février 2013.

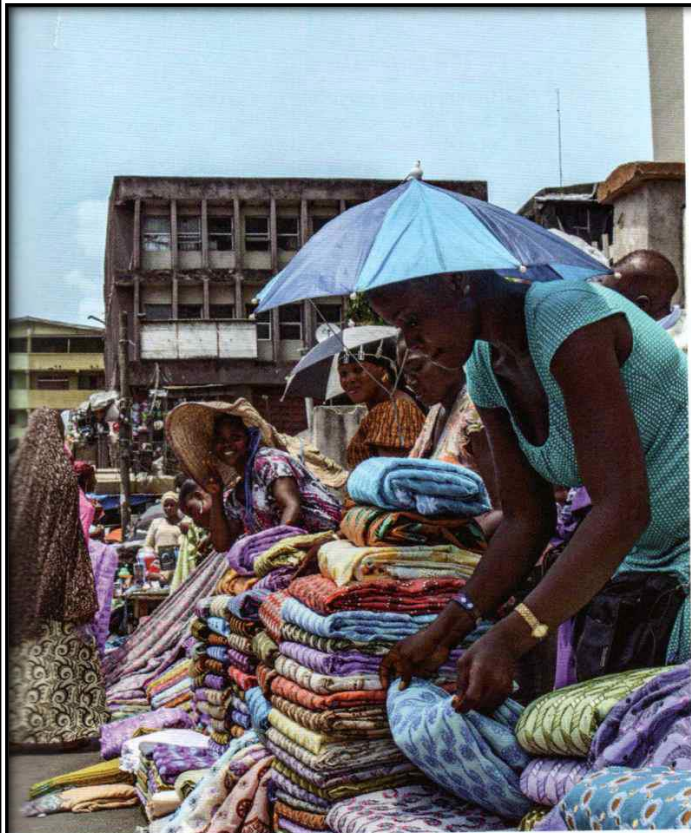
1. Étranger venu travailler dans un autre pays que le sien.
2. Qui manque d'hygiène et d'équipements simples.



## 7 Un quartier aisé sur l'île de Victoria (2013)

Pour des raisons de sécurité, les populations riches vivent regroupées.  
Environ 10 000 millionnaires habitent à Lagos.





**8** Le marché de Balogun sur l'île de Lagos (2015)

Les marchés à Lagos sont des lieux où les populations se mélangent, où pauvreté et richesse cohabitent. Plus de deux cents origines s'y retrouvent, soit une multitude de langues et de cultures.

**9** Julie raconte...



Julie est une française qui vit à Lagos depuis 5 ans.

« Lagos attire chaque jour de nouveaux arrivants venus du reste du pays.

Autant d'origines, de parlers différents,

mais à Lagos on se retrouve tous autour du *pidgin*.

Le *pidgin* ou *broken english* emprunte certains mots et sonorités à la langue anglaise. C'est une langue neutre à Lagos où des milliers d'identités différentes se côtoient.

Le *pidgin* est la langue qui unit à mesure que la ville grossit. »

■ D'après [www.rfi.fr](http://www.rfi.fr) – Émission 7 milliards de voisins – Article du 13 août 2012.

**Je comprends le sens général des documents.**

5. Docs 5 et 7 : Pourquoi peut-on dire qu'il y a des inégalités à Lagos ?

6. Doc 6 : Quelles solutions sont proposées pour améliorer la vie des habitants ?

7. Docs 8 et 9 : Montre que la métropole de Lagos est un lieu d'échanges et de rencontres.

**J'argumente à l'écrit**

8. A l'aide des réponses 1 à 7 réponds à la question clé : Comment les Lagossiens habitent-ils leur ville?

**Coup de pouce pour question 8 : Voir aussi diapo 17**

**Présente ton texte en 4 parties :**

1. Se loger.
2. Pratiquer des activités (emploi, achats...).
3. Se déplacer.
4. Vivre ensemble.



# Je retiens autrement

## Se loger, résider

- Des **habitations** loin du centre, en banlieue.
- Des espaces qui offrent majoritairement une **bonne qualité de vie** dans les **pays développés**.
- Des espaces parfois insalubres, notamment dans les **pays en développement (bidonvilles)**.



## Vivre ensemble

- Rencontrer différents habitants : **résidents, usagers occasionnels ou touristes**.
- **Cohabiter avec des gens différents de soi** (culture, cuisine...).
- **Fréquenter différents types de quartiers** : centre, quartiers riches, bidonvilles...



## Habiter une métropole, c'est ...

## Pratiquer des activités

- **Travailler** dans une entreprise souvent située à proximité du centre.
- Faire des **achats, pratiquer des loisirs** dans le centre, cœur économique et culturel.

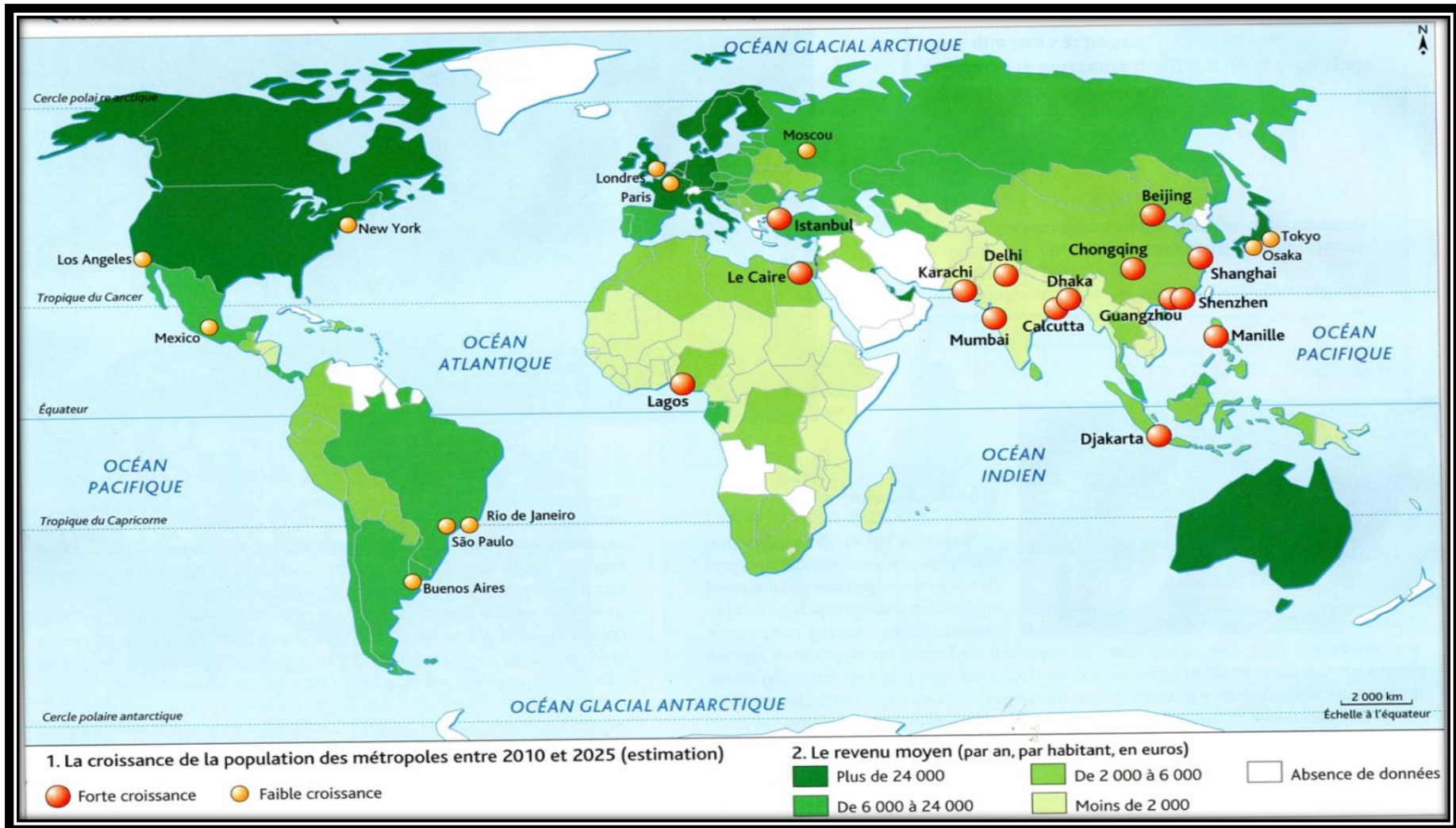


## Se déplacer

- Trajets **domicile/travail** de plus en plus longs.
- Utilisation de sa **voiture** ou des **transports en commun** à disposition.
- Nombreux **embouteillages** et forte **pollution**.

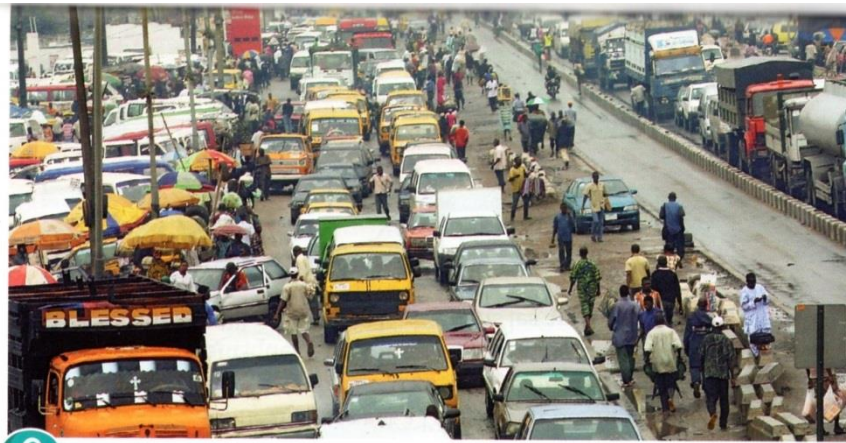


## III] Les métropoles dans le monde :



**Doc.1 : La croissance de la population des métropoles dépend du niveau de richesse**





## 2 Les embouteillages quotidiens à Lagos, au Nigeria.

Comme toutes les métropoles des pays en développement, Lagos est confrontée à l'augmentation du trafic routier.

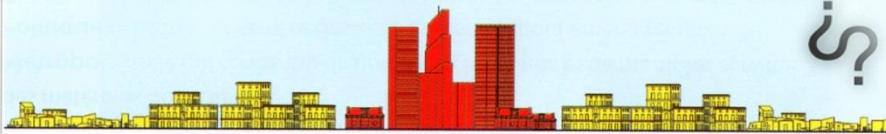
## 3 Une étonnante mesure pour lutter contre la pollution en Chine

De nombreux Chinois se moquaient jeudi du gouvernement après l'annonce d'une possible interdiction des barbecues pour lutter contre l'aggravation de la pollution de l'air. [...] Les commentaires étaient nombreux sur les réseaux sociaux, notamment de la part des nombreux amateurs de grillades qui sont traditionnellement proposées dans les échoppes et dans les rues chinoises. Une intense pollution a enveloppé le nord et l'est de la Chine en janvier dernier. Les hôpitaux ont dû accueillir un grand nombre de patients souffrant de difficultés respiratoires. La pollution atmosphérique dans les métropoles chinoises est provoquée par l'utilisation du charbon dans les industries et par la circulation automobile qui ne cesse d'augmenter.

D'après l'article « Pour lutter contre la pollution de l'air, la Chine interdit les grillades », *20 minutes*, 21/02/2013.

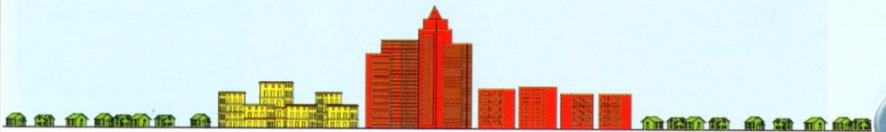
### Coupe schématique d'une métropole d'un pays en développement

← Bidonvilles → ← Quartier pauvre → ← Quartier des affaires et quartier riche → ← Quartier pauvre → ← Bidonvilles →



### Coupe schématique d'une métropole d'Amérique du Nord

← Pavillons → ← Quartier pauvre → ← Quartier des affaires modernisé → ← Quartier modernisé → ← Pavillons →



- Activités très nombreuses et diverses (affaires, tourisme...)
- Activités moins diverses
- Activités peu diverses

## 4 Les paysages des métropoles varient selon le type de pays

1. **Doc. 1** : A l'aide d'exemples, montre que la population des métropoles mondiales augmentera d'ici 2025?

2. **Doc. 1** : Que peux-tu dire du niveau de richesse des pays où les métropoles gagneront des habitants à l'avenir? A quel groupe appartiennent-ils?

3. **Docs 2 et 3** : Quels problèmes pose l'augmentation de la taille des métropoles?

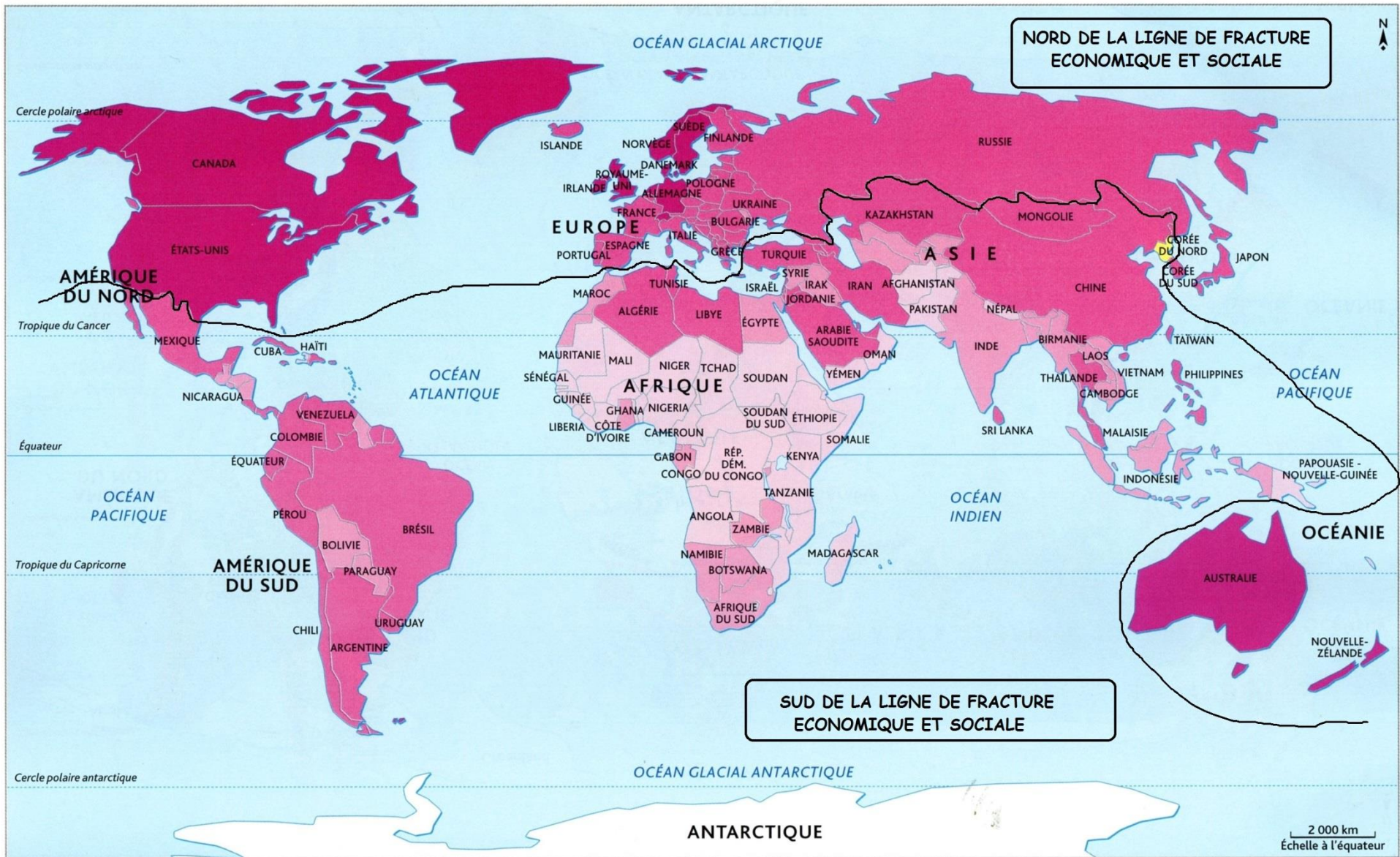
4. **Doc. 3** : Que penses-tu de la mesure annoncée par le gouvernement chinois? Justifie ta réponse.

5. **Doc. 4** : Relève deux différences et deux points communs entre les deux modèles de métropoles.

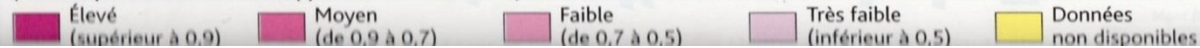
**Bilan** : Tu dois diviser les métropoles mondiales en deux groupes puis pour chacun mettre en avant leurs particularités.




# Le niveau de vie dans le monde




**Le niveau de vie**  
(mesuré par l'indice de développement humain - IDH)







L'IDH : Indice de Développement Humain : il mesure le niveau de richesse d'un pays. On le calcule avec le revenu par habitant, l'espérance de vie et le taux d'analphabètes (personnes ne sachant ni lire, ni écrire).  
Il se mesure de 0 à 1 (pas d'unité)  
Si supérieur à 0,9 alors le pays est développé  
Si inférieur à 0,5 alors c'est un PMA (Pays les Moins Avancés)  
Entre les deux nous trouvons les pays émergents (plus proche de 0,9) et les PED (Pays En Développement) (plus proche de 0,5).



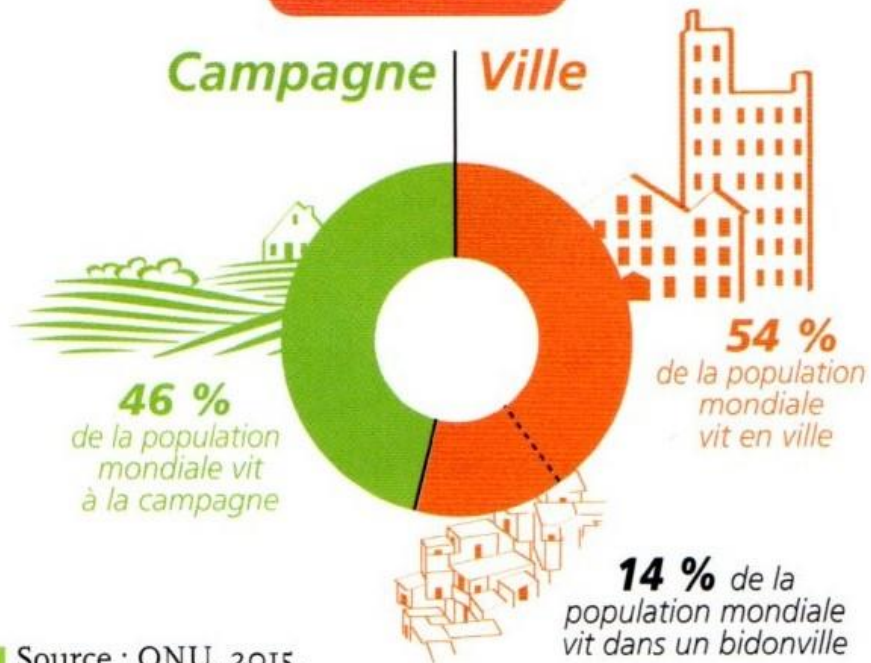
La ligne de fracture économique et sociale permet de diviser le monde en fonction du niveau de richesse mais aussi de l'avancée ou du retard social (santé, éducation, logement...).

Au Nord : les pays développés à haut niveau de vie, espérance de vie longue, peu ou pas d'analphabètes...

Au Sud : Les pays plus ou moins en retard économique avec une espérance de vie plus faible et un nombre d'analphabètes plus ou moins élevés.

## Conclusion : un monde habité : les grandes métropoles

### CHIFFRES CLÉS



### CHIFFRES CLES :

- **3,9 milliards : c'est le nombre de personnes vivant en ville en 2015 soit 53% de la population mondiale.**
- **1 milliard : c'est le nombre de personnes vivant dans les bidonvilles en 2015.**

### Je retiens :

Les 25 mégapoles mondiales les plus peuplées en 2021 sont (en millions d'habitants)

- Tokyo (Japon) : 37 millions
- Delhi (Inde) : 31 millions
- Shanghai (Chine)
- Sao-Paulo (Brésil)
- Mexico City (Mexique)
- Séoul (Corée du Sud)
- New-York (USA)
- Mumbai (Inde)
- Los-Angeles (USA)
- Le Caire (Egypte)
- Jakarta (Indonésie)
- Osaka (Japon)
- Manille (Philippines)
- Calcutta (Inde)
- Londres : (Royaume-Uni)
- Moscou (Russie)
- Lagos (Nigeria)
- Buenos-Aires (Argentine).
- Dacca (Bangladesh)
- Karachi (Pakistan)
- Rio de Janeiro (Brésil)
- Paris (France)
- Istanbul (Turquie)
- Pékin ou Beijing (Chine).
- Chicago (USA)



# Les villes les plus peuplées au monde en 2020



## Légende

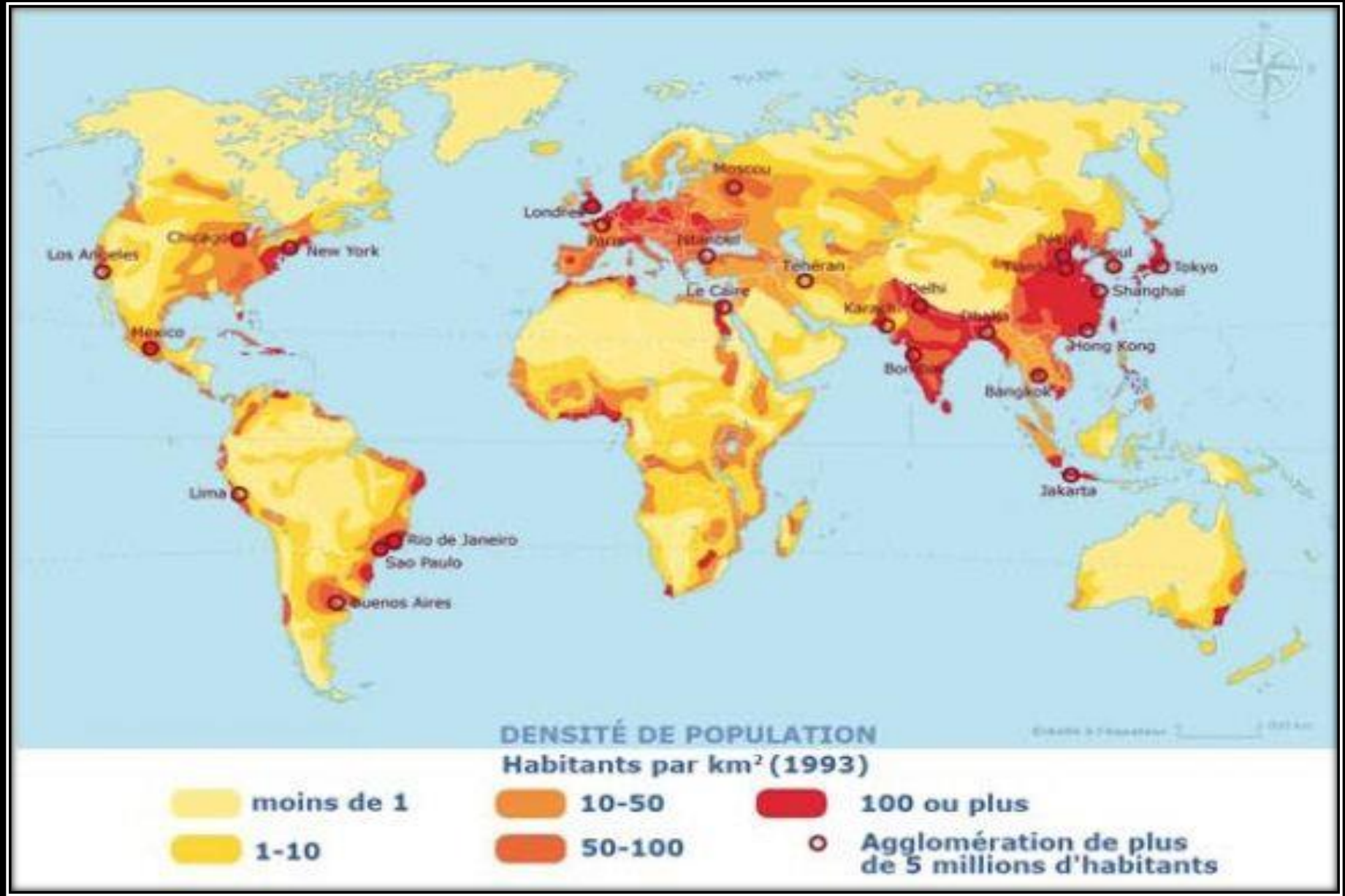
- + de 10 millions d'habitants
- 7 à 10 millions d'habitants

Source : City Mayors

alloprof

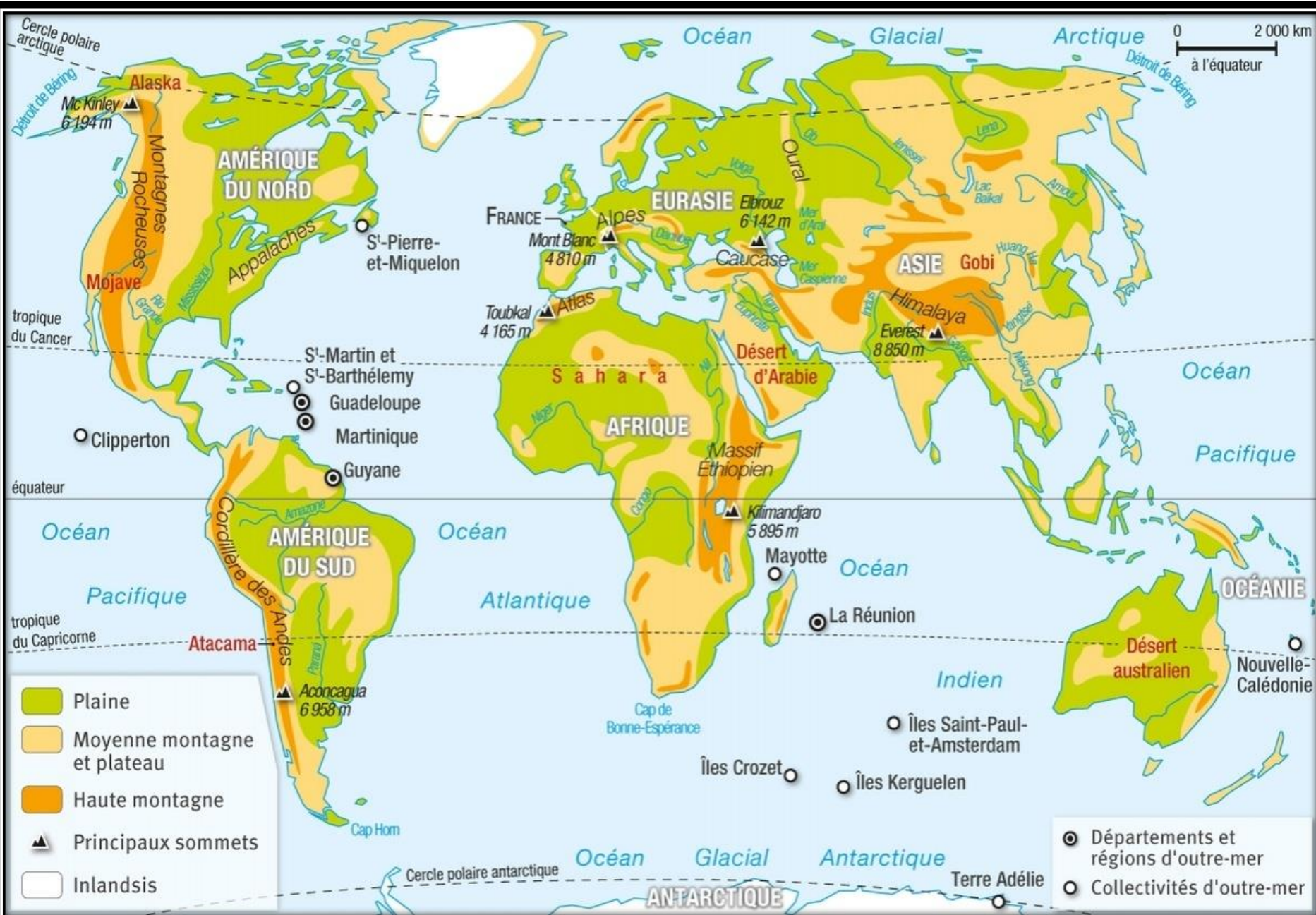
### Je situe dans l'espace :

1. Présente selon la méthode la carte ci-dessus.
2. Les villes de Lagos et Montréal sont-elles représentées sur la carte. Pourquoi ?
3. Quelle région du monde compte le plus de mégapoles ?

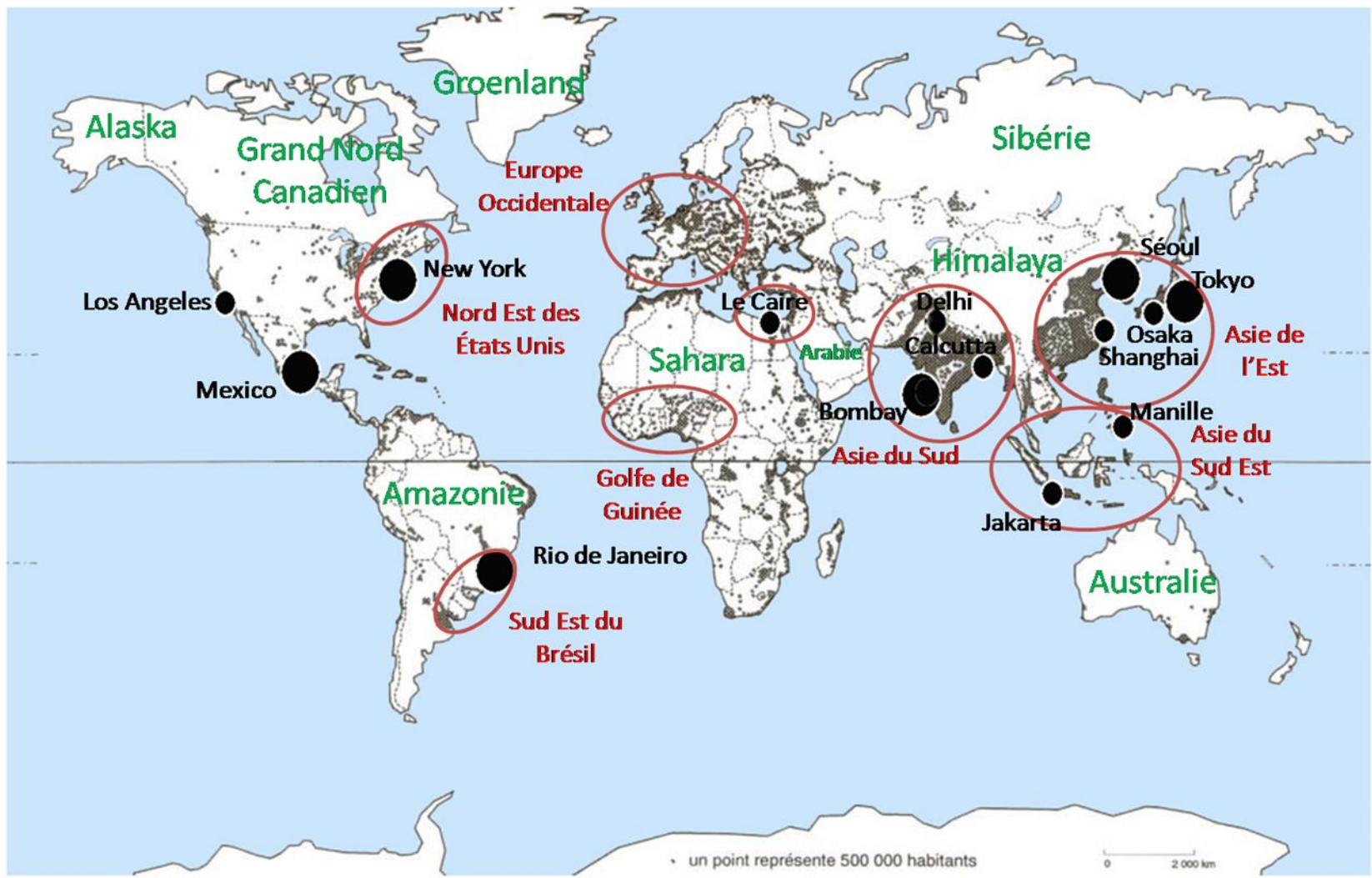


4. Identifie à quelles densités de population correspondent les espaces fortement urbanisés.
5. A l'aide de la diapo 25, indique à quels espaces naturels correspondent souvent les espaces faiblement urbanisés ou peuplés.





Les grands ensembles de relief du monde



Foyer de peuplement

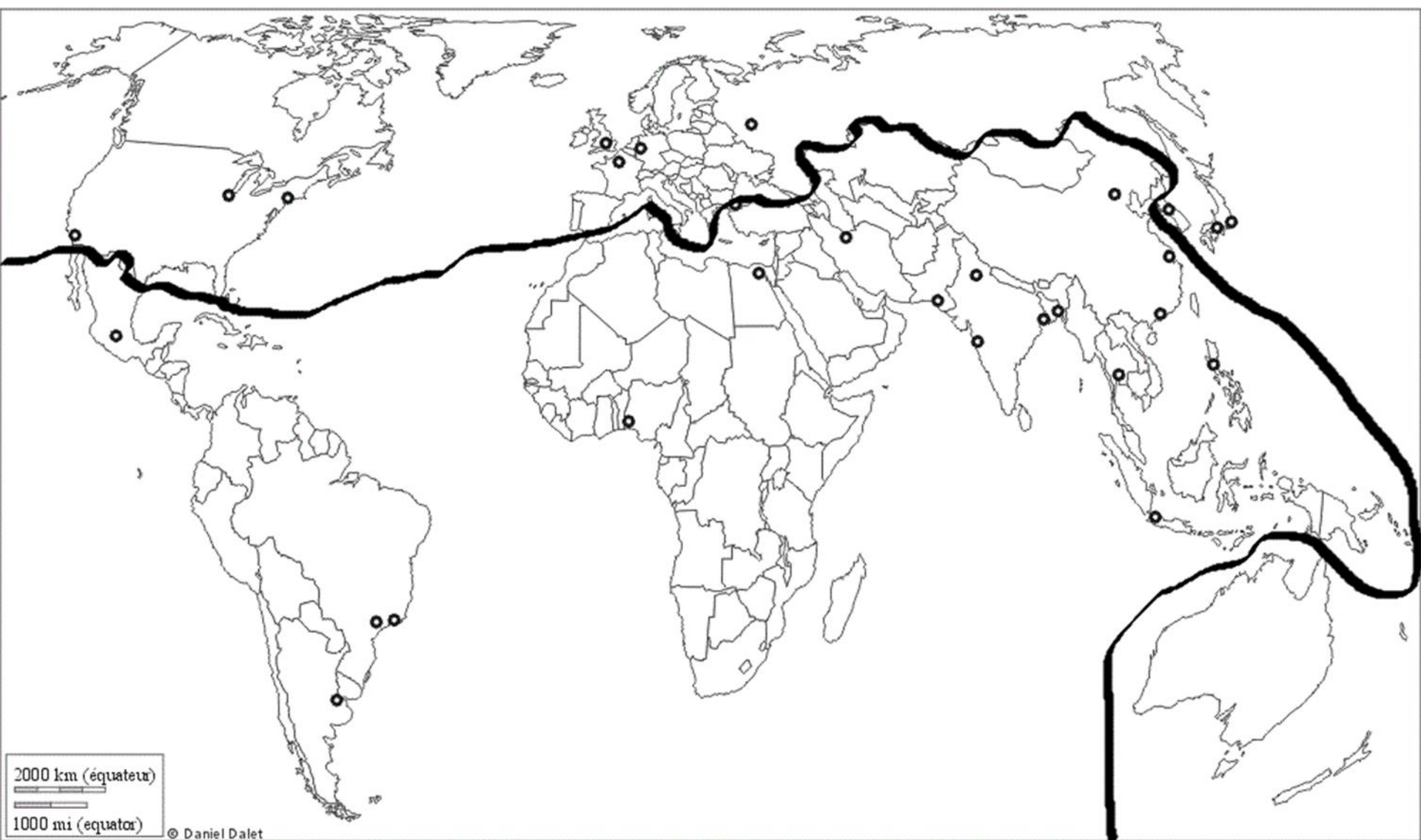
Alaska

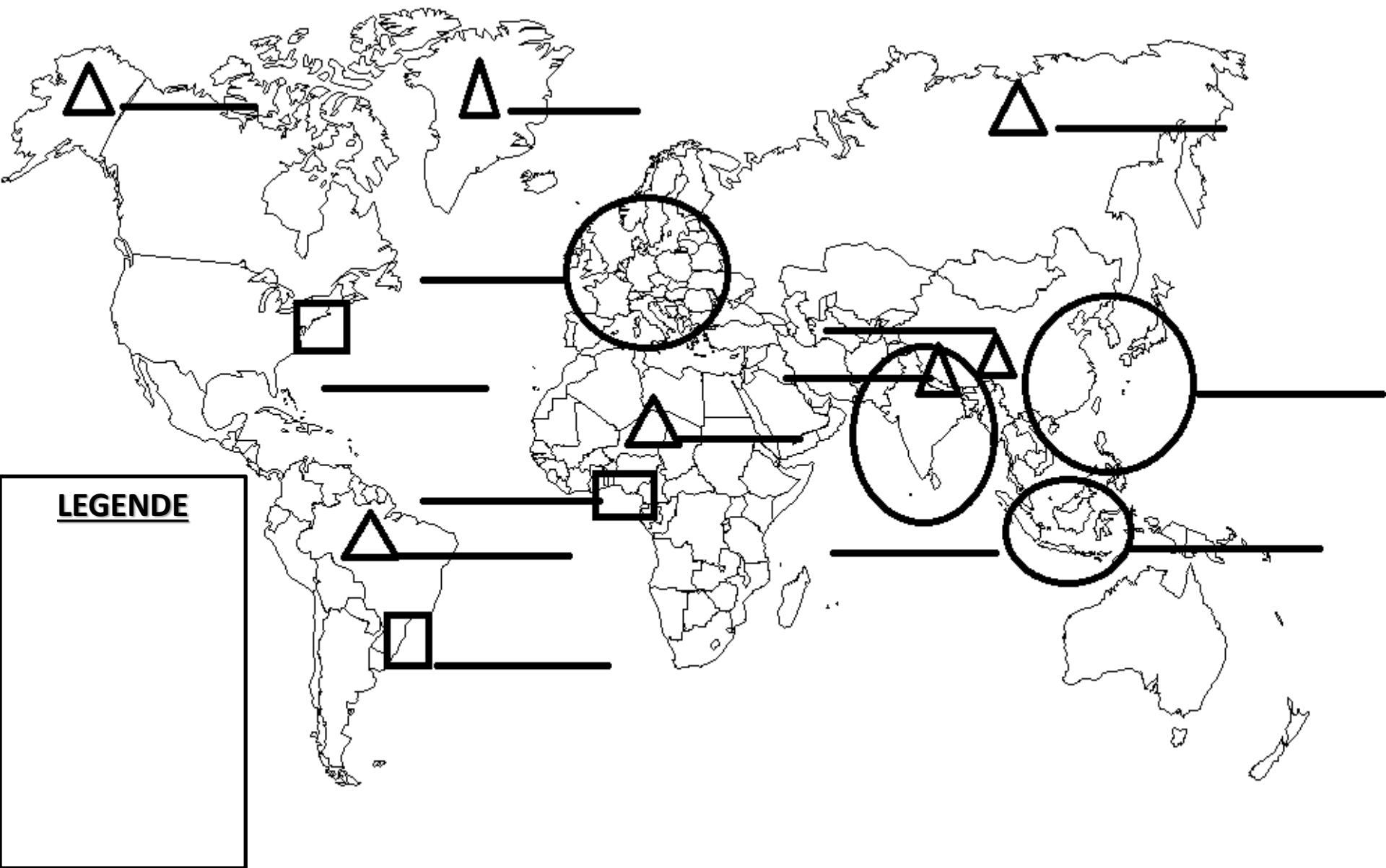
Désert humain



Principales agglomérations







Fais tout d'abord une légende pour différencier les foyers de population principaux et secondaires et les déserts humains. Ensuite complète la carte.