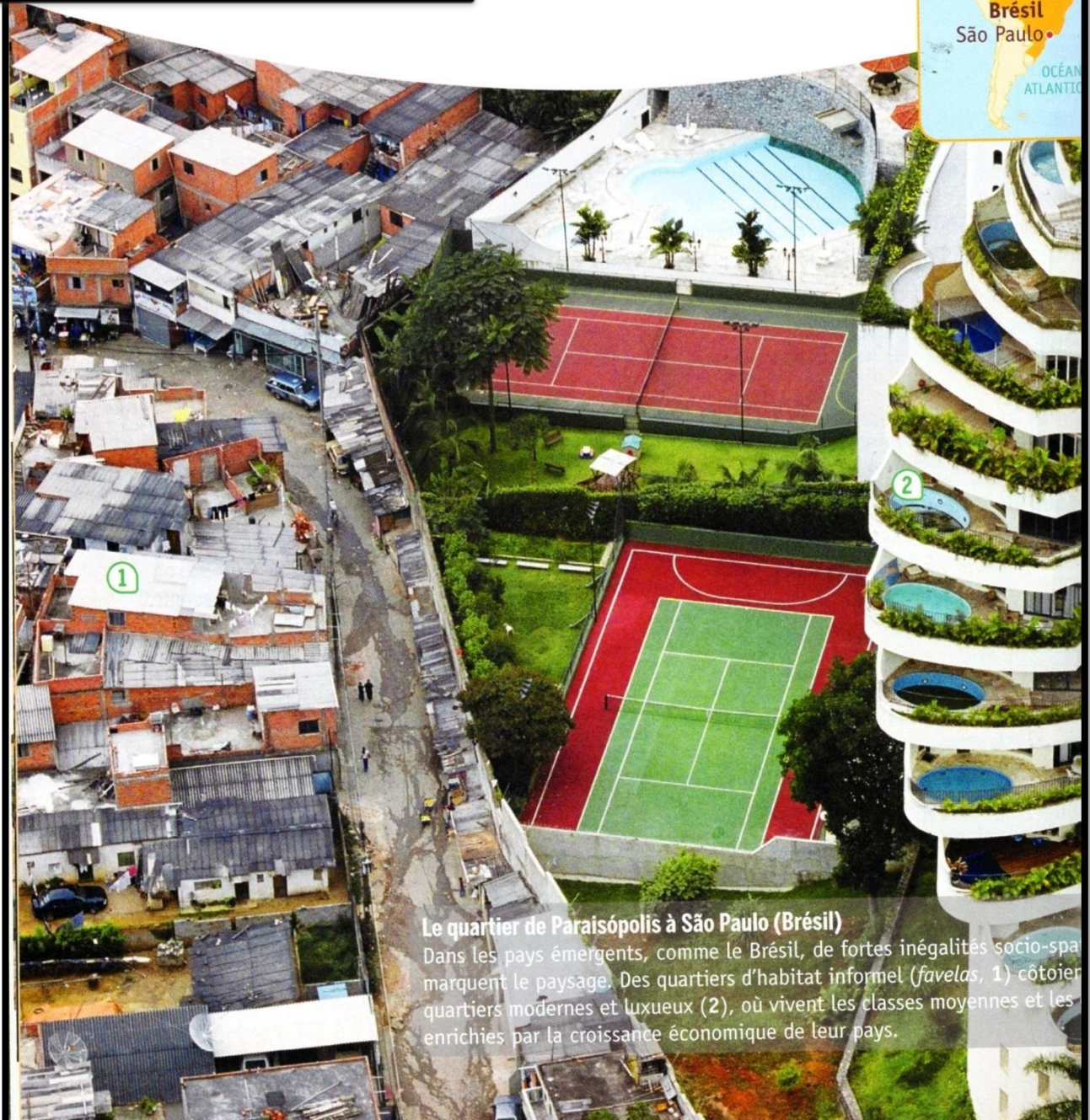


# RICHESSSE ET PAUVRETE DANS LE MONDE

Une partie importante  
de l'humanité est  
pauvre.

Environ 1.4 milliard  
d'habitants vivent avec  
moins d' 1.25 \$ par jour  
et 2.4 milliards avec  
moins de 2 \$.



## Le quartier de Paraisópolis à São Paulo (Brésil)

Dans les pays émergents, comme le Brésil, de fortes inégalités socio-spa marquent le paysage. Des quartiers d'habitat informel (*favelas*, 1) côtoient quartiers modernes et luxueux (2), où vivent les classes moyennes et les enrichies par la croissance économique de leur pays.

- \* **Accroissement naturel** : différence entre le nombre de naissances et le nombre de décès.
- \* **Agglomération** : la ville-centre et sa banlieue.
- \* **Afrique subsaharienne** : Région d'Afrique située sous le Sahara.
- \* **Analphabétisme** : le fait de ne savoir ni écrire, ni lire.
- \* **Bidonville** : quartier d'habitation construit sans autorisation à partir de matériaux de récupération.
- \* **Contrainte naturelle** : action de la nature (**érosion**) qui transforme le paysage
- \* **Croissance économique** : augmentation des richesses produites par un pays.
- \* **Déforestation ou défrichement** : destruction de la forêt pour gagner de nouvelles terres.
- \* **Démographie** : étude des populations humaines.
- \* **Densité de population** : nombre d'habitants au km<sup>2</sup>.
- \* **Développement** : amélioration des conditions économiques et sociales sur un territoire.
- \* **Développement durable** : développement notamment économique qui se soucie des ressources, des êtres vivants, de l'environnement et de la qualité de vie des hommes
- \* **Exode rural** : départ des campagnes en direction des villes.
- \* **Extrême pauvreté ou pauvreté absolue** : fait de posséder moins de 1,90 par jour et par personne « vivre » soit 1,80 euros. Ainsi, les personnes sont dans l'impossibilité de satisfaire des besoins fondamentaux comme se nourrir ou se loger.
- \* **Fécondité (indice de...)** : Nombre d'enfants en moyenne par femme en âge de procréer (15-49 ans).
- \* **Foyer de peuplement** : espace où la population est très nombreuse depuis très longtemps..
- \* **Fracture spatiale** : séparation nette entre deux territoires du fait de nombreuses inégalités comme entre le Nord et le Sud du monde par exemple ou au cœur d'un continent ou d'un pays.
- \* **IDH** : **indice de développement humain, indicateur mesurant le niveau de développement des pays du monde en combinant le PIB/habitant, l'espérance de vie, le taux d'alphabétisation des adultes et le taux de scolarisation des enfants.**
- \* **Immigration** : entrée dans un pays différent du sien d'une personne qui désire s'y installer.
- \* **Indice de Gini** : indicateur permettant de mesurer les inégalités dans un pays.
- \* **Insalubre** : malsain
- \* **IPH** : indicateur de pauvreté humaine.
- \* **ISDH** : (Indicateur Sexospécifique du Développement Humain). Même critères que pour l'IDH (espérance de vie, alphabétisation et revenu par hab) mais en tenant compte des écarts hommes / femmes.
- \* **Littoral** : zone de contact entre le continent et la mer.
- \* **Malnutrition** : Carences en fer, vitamines et protéines dues à des rations alimentaires en permanence insuffisantes (inférieurs à 2200-2300 calories pour un adulte).



- \* **Mal développement** : développement qui se produit avec de nombreuses lacunes (renforcement des inégalités avec enrichissement d'une minorité).
- \* **Mégapole** : agglomération de plus de 8 millions d'habitants.
- \* **Mondialisation** : intégration progressive des états dans un réseau d'échange planétaire.
- \* **Mortalité (taux de)** : nombre de décès pour 1000 habitants.
- \* **Mortalité infantile (taux de)** : nombre d'enfants morts avant l'âge de un an pour 1000 naissances.
- \* **Natalité (taux de)** : nombre de naissances pour 1000 habitants.
- \* **ONG** : organisation non gouvernementale, financée par des dons privés et ne dépendant pas d'un état.
- \* **Pandémie** : épidémie étendue à tous les continents, d'extension mondiale..
- **Pauvreté** : situation d'une personne qui manque de moyens, de revenus pour mener une vie décente et satisfaire ses besoins essentiels comme manger, se loger, se laver, se soigner....
- **Pays des « Nords » : pays développés** dont la production de richesse est ancienne est stable.
- **Pays des « Suds »** : Pays ayant un retard de développement plus ou moins important, comprenant les pays pétroliers, pays émergents, les PED et les PMA
- **Pays émergent** : Pays en développement caractérisé par une croissance économique très forte liée à une industrialisation rapide mais où le revenu par habitant est encore très inférieur à celui des pays développés. [Brésil, Russie, Inde, Chine, Afrique du Sud etc.]
- \***Pauvreté relative** : mesure évaluant les conditions économiques des personnes en fonction du niveau de vie du pays.
- \* **PIB** : produit intérieur brut, richesse produite en un an par les entreprises nationales ou étrangères sur le territoire d'un état.
- \* **PED** : Pays En Développement.
- \* **PMA** : Pays les Moins Avancés
- \* **Recycler** : transformer un produit usager pour pouvoir le réutiliser.
- \* **Rural** : tout ce qui n'est pas urbain. En France toute commune de moins de 2000 habitants agglomérés est rurale.
- \* **Seuil de pauvreté absolu** : limite de revenu au dessous de laquelle une personne est considérée comme pauvre (1,9 \$ par jour) (2022).
- \* **SIDA** : syndrome d'immunodéficience acquise.
- \* **Slum** : Nom donné aux bidonvilles en Inde
- \* **Solde migratoire** : différence entre les départs et les arrivées d'hommes et de femmes sur un territoire.
- \* **Solde naturel** : différence entre le nombre de naissances et le nombre de décès.

# Qu'est-ce que la pauvreté ?

## Etre pauvre c'est :

<p>☞ Avoir des difficultés à se loger:</p> <ul style="list-style-type: none"> <li>☐ Maisons construites avec des matériaux naturels (paille, terre)</li> <li>☐ Maisons construites avec des matériaux de récupération</li> <li>☐ SDF</li> </ul>	<p>☞ Avoir de mauvaises conditions d'hygiène:</p> <ul style="list-style-type: none"> <li>☐ Cuisine dehors et par terre</li> <li>☐ Pas d'infrastructures (égouts, eau potable, électricité...)</li> <li>☐ Insalubrité</li> </ul>	<p>☞ Avoir des difficultés à travailler:</p> <ul style="list-style-type: none"> <li>☐ agriculture traditionnelle</li> <li>☐ Emplois précaires</li> <li>☐ Petits boulots journaliers</li> </ul>
<p>☞ Avoir des difficultés pour se nourrir:</p> <ul style="list-style-type: none"> <li>☐ Famine</li> <li>☐ Cherté et/ou rareté de la nourriture</li> </ul>	<p>☞ Avoir des difficultés pour se soigner:</p> <ul style="list-style-type: none"> <li>☐ Prix et rareté des médicaments</li> <li>☐ Manque d'hôpitaux</li> </ul>	<p>☞ Avoir des difficultés pour être scolarisé:</p> <ul style="list-style-type: none"> <li>☐ Coût élevé</li> <li>☐ Éloignement des écoles</li> </ul>
<p>☞ Etre plus fragile face aux risques:</p> <ul style="list-style-type: none"> <li>☐ Constructions dans les zones à risque (inondations, séisme...)</li> <li>☐ Violence, drogue, alcoolisme</li> <li>☐ Risques d'épidémies</li> </ul>	<p>☞ Etre dépendant des autres:</p> <ul style="list-style-type: none"> <li>☐ Solidarité des populations</li> <li>☐ Aides de l'Etat</li> <li>☐ Aide humanitaire</li> </ul>	

## POUR MESURER LA RICHESSE D'UN PAYS

PIB (produit intérieur brut) : richesse produite par un pays en un an



Le PIB mesure tout l'argent récolté en un an par un pays (grâce à ses industries, son agriculture, son tourisme, etc.)

## POUR MESURER LA RICHESSE D'UN PAYS EN FONCTION DE SA POPULATION

PIB par habitant : revenu annuel moyen par habitant en un an



Le PIB par habitant se calcule en divisant le PIB (richesse totale produite par le pays) par le nombre d'habitants du pays. Il mesure combien chaque habitant a d'argent EN MOYENNE par an.

## POUR MESURER L'ACCÈS D'UNE POPULATION AUX RICHESSES DU PAYS

IDH (indice de développement humain) : indicateur mesurant le niveau de développement humain d'un pays



L>IDH s'obtient en mesurant à la fois le revenu moyen par habitant, l'accès à la scolarisation et le niveau de santé des habitants.

## POUR MESURER LES INÉGALITÉS DANS UN PAYS

indice de Gini : indicateur permettant de mesurer les inégalités à l'intérieur d'un pays

L'indice de Gini mesure les inégalités à l'intérieur d'un pays, c'est-à-dire l'écart entre les riches et les pauvres.

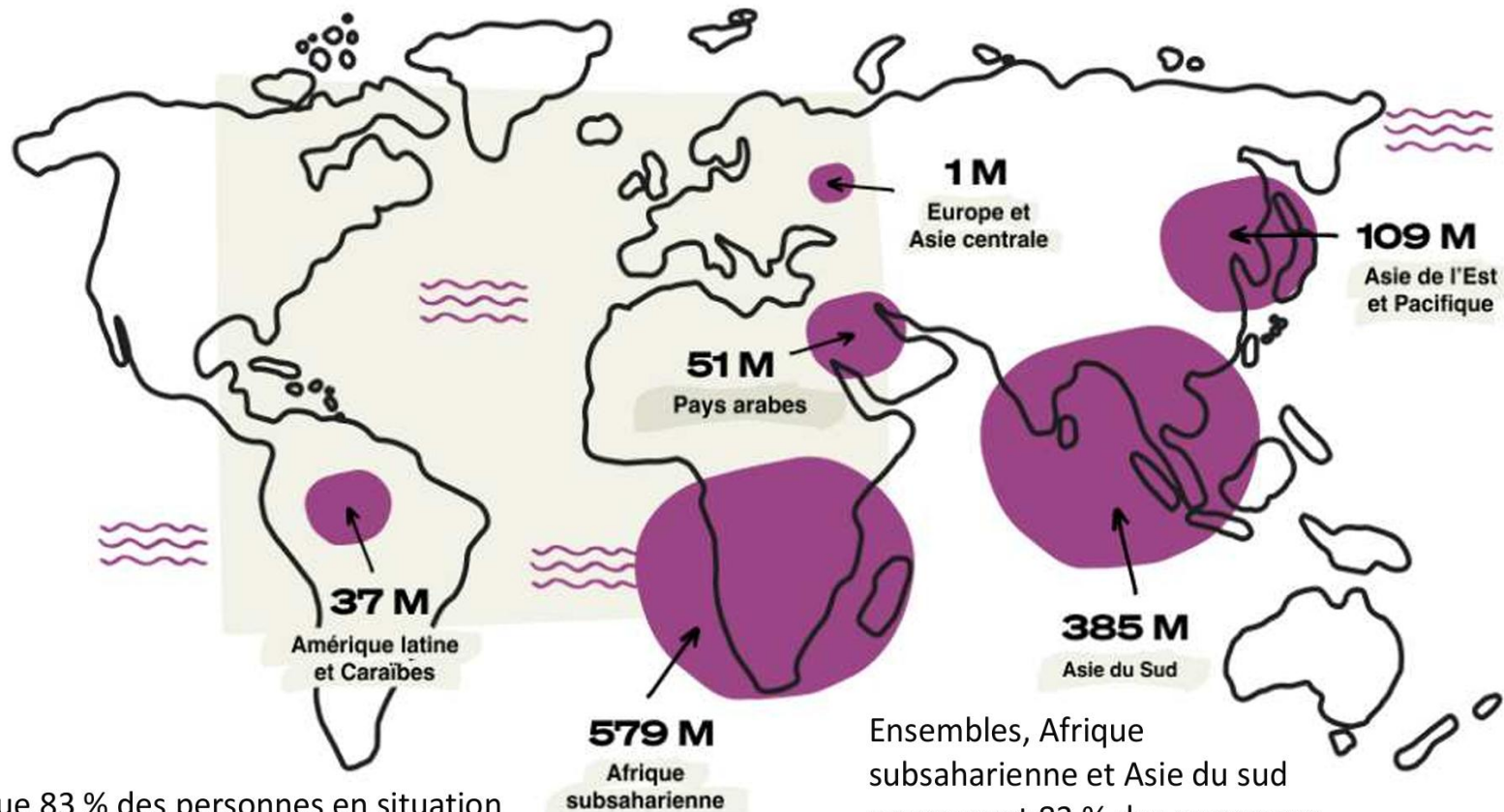


<b>DOMAINE</b>	<b>Indicateurs</b>	<b>Privations recensées</b>
<b>SANTÉ</b>	<b>Mortalité infantile</b>	Population vivant dans un foyer où un enfant est mort avant 5 ans
	<b>Nutrition</b>	Population vivant dans un foyer où enfant ou adulte sont en état de malnutrition
<b>ÉDUCATION</b>	<b>Scolarisation</b>	Population vivant dans un foyer où aucun membre n'a bénéficié de 5 années d'école
	<b>Sortie de l'école avant 8 années de scolarité</b>	Population vivant dans un foyer où un enfant est sorti de l'école avant d'avoir terminé ses 8 années de scolarité
<b>CONDITIONS DE VIE</b>	<b>Électricité</b>	Population vivant dans un foyer ne disposant pas d'électricité
	<b>Assainissement</b>	Population vivant dans un foyer ne disposant pas de sanitaires
	<b>Eau potable améliorée</b>	Population vivant dans un foyer n'ayant pas accès à une eau potable améliorée ou dont l'accès est éloigné de plus de 30 minutes de marche
	<b>Sol de l'habitat</b>	Population vivant dans un foyer où le sol est en terre battue, en sable
	<b>Combustible d'alimentation</b>	Population vivant dans un foyer où le combustible pour la cuisine est le bois, le charbon de bois ou les excréments animaux
	<b>Biens mobiliers</b>	Population vivant dans un foyer ne disposant pas de plus d'un élément mobilier suivant : radio, TV, téléphone, bicyclette, motocyclette, voiture, tracteur

**IPM : Indice de  
Pauvreté  
Multidimensionnelle**



# Indice de pauvreté multidimensionnelle (IPM)



Quelque 83 % des personnes en situation de pauvreté multidimensionnelle vivent en milieu rural.

Ensembles, Afrique subsaharienne et Asie du sud regroupent 83 % des personnes multi-dimensionnellement pauvres.

La pauvreté c'est l'incapacité ou la difficulté à subvenir à ses besoins essentiels : manger à sa faim, disposer d'eau potable, se loger, avoir accès à l'éducation et se soigner...

Les signes et les conséquences de cette difficulté sont multiples : la mauvaise santé, la faiblesse ou l'absence d'un revenu, une éducation insuffisante, un logement précaire et insalubre, la sous-alimentation ou malnutrition, un environnement dégradé...

Mais la pauvreté dans les PED et PMA du sud de la ligne de fracture économique et sociale est différente de la pauvreté à l'intérieur des pays développés du nord de ce même tracé imaginaire, ainsi pour ces derniers on parle de pauvreté relative (mesure évaluant les conditions économiques des personnes en fonction du niveau de vie du pays ) alors que pour les pays en développement on parle de pauvreté absolue (Extrême pauvreté ou pauvreté absolue : fait de posséder moins de 1,90 par jour et par personne « vivre » soit 1,80 euros. Ainsi, les personnes sont dans l'impossibilité de satisfaire des besoins fondamentaux comme se nourrir ou se loger). Différents outils ou indicateurs sont utilisés pour apprécier les niveaux de pauvreté dans le monde dont l'indice de pauvreté multidimensionnelle (IPM) ou indice de Gini.



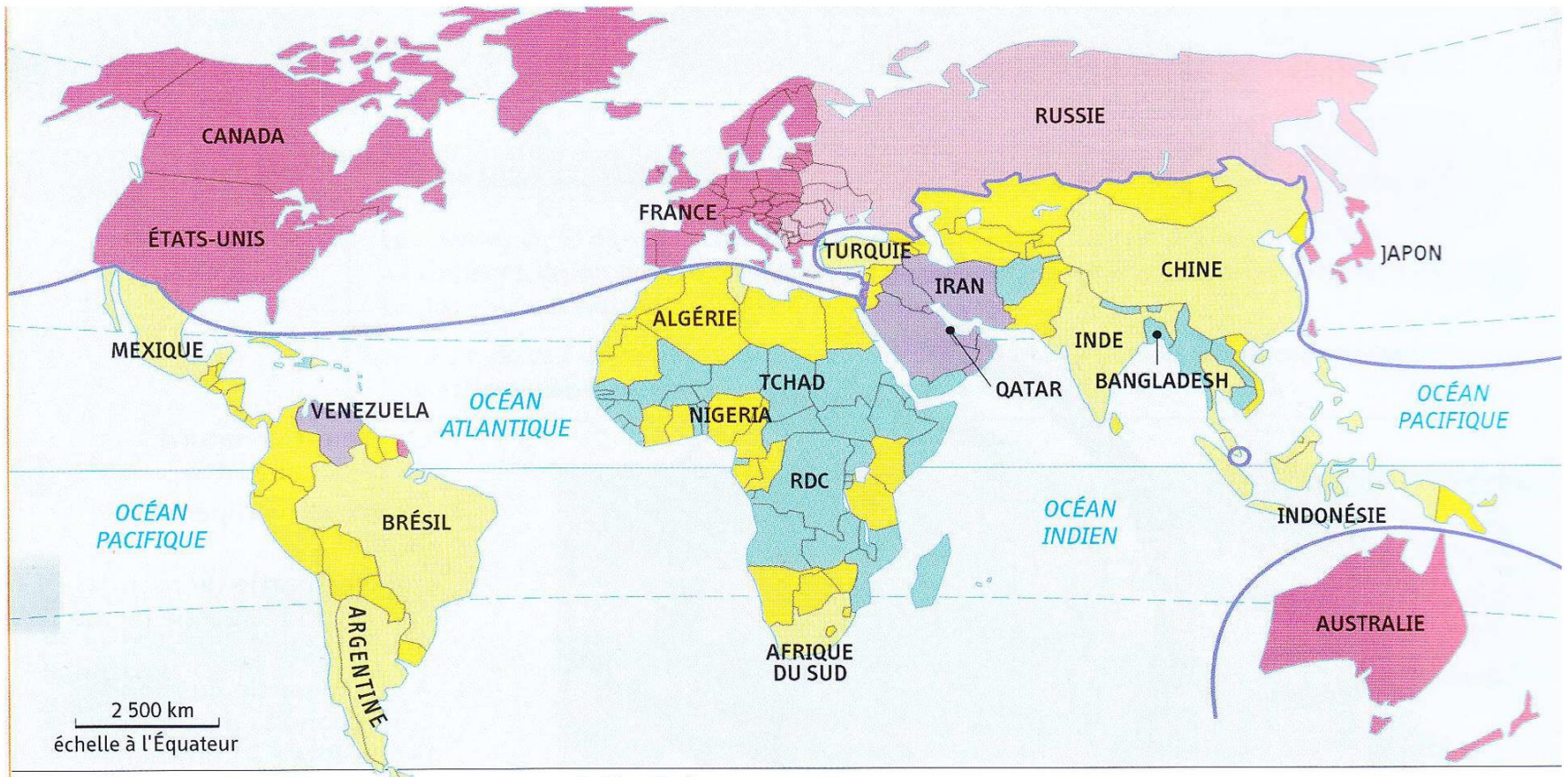
# La ligne de fracture Nord/Sud

Ligne de fracture Nord / Sud

- Nord : pays développés
- Sud : pays en développement et pays les moins avancés



# Des « Nord » et des « Sud »



## 1. Des Nords

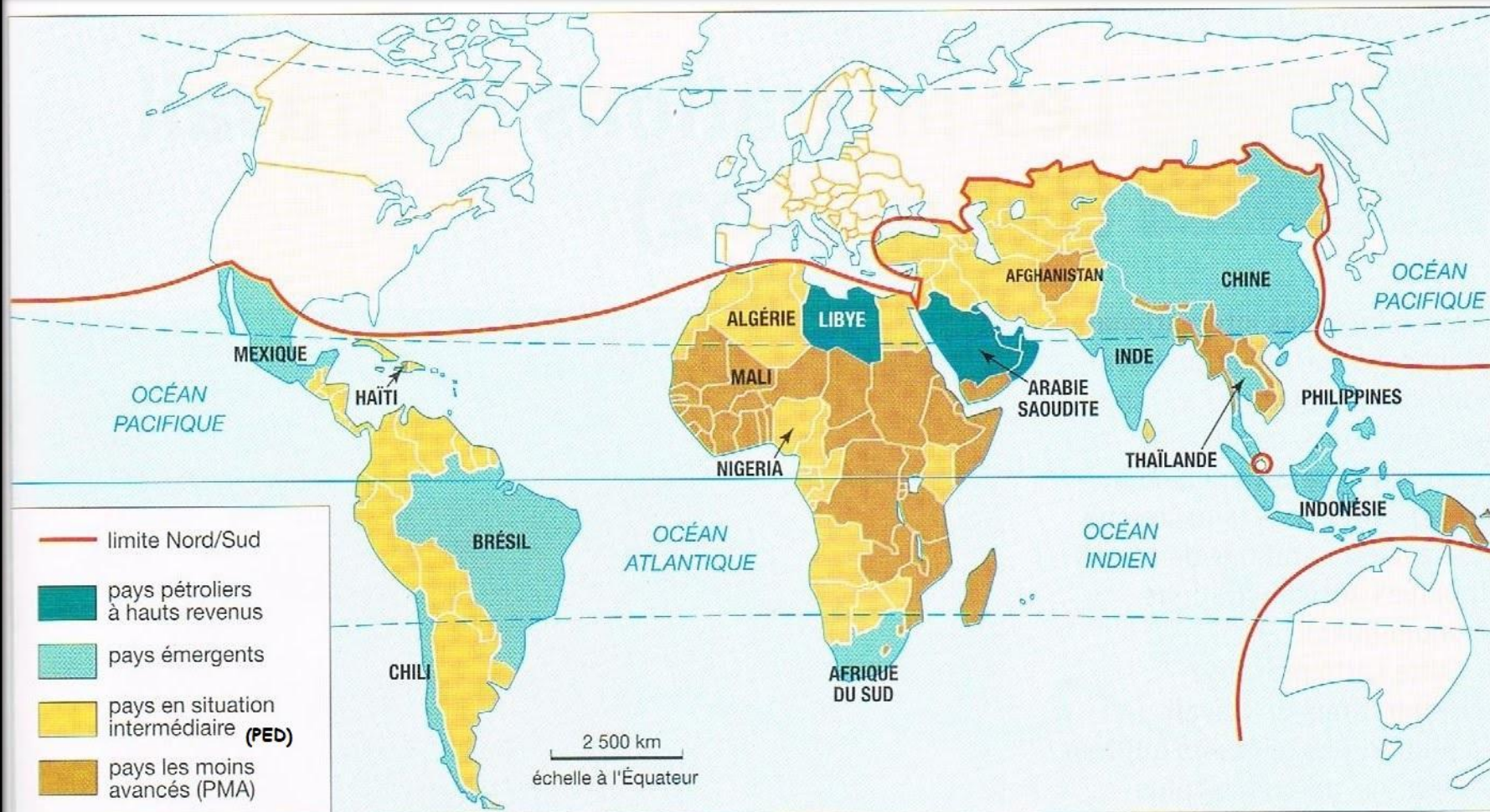
- pays les plus développés
- autres pays développés

## 2. Des Suds

- pays émergents
- pays les moins avancés
- pays pétroliers à hauts revenus
- autres pays en développement

— limite entre pays développés et pays en développement

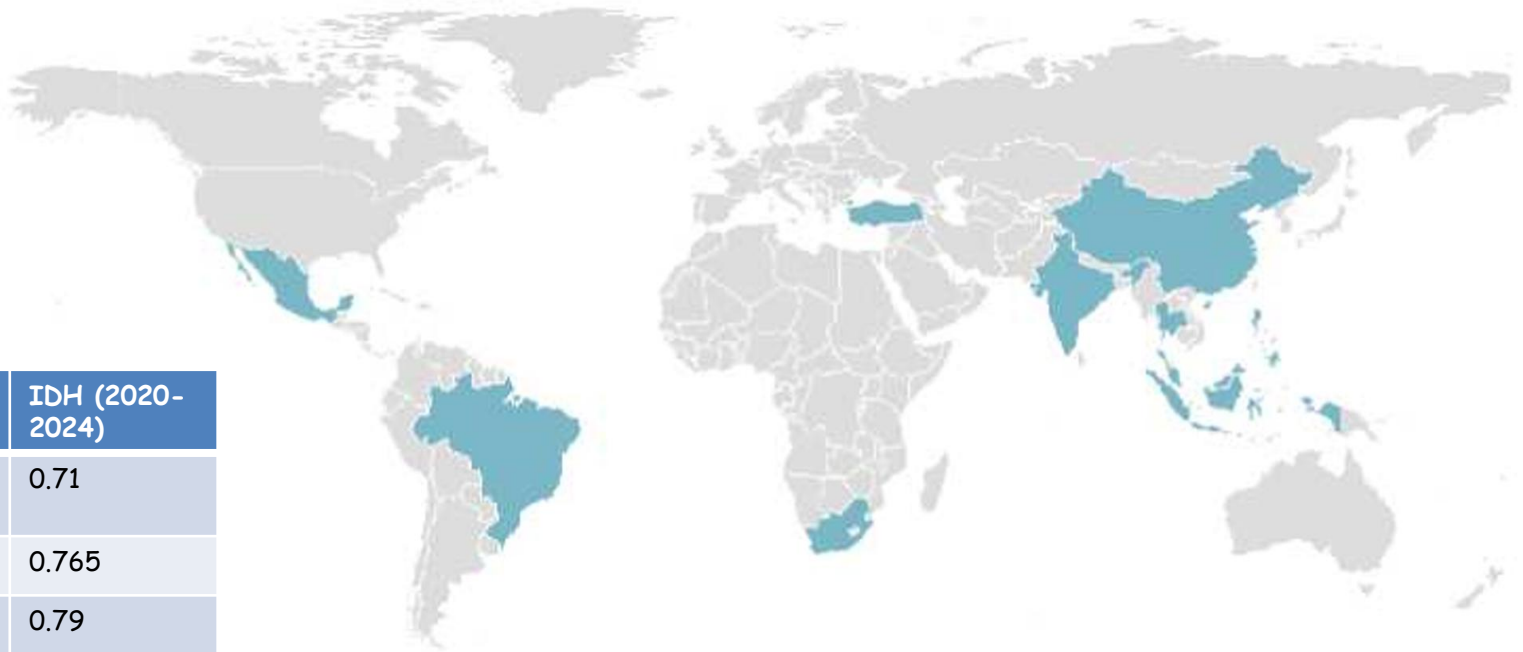




## Les inégalités entre les pays du Sud



# Les pays émergents



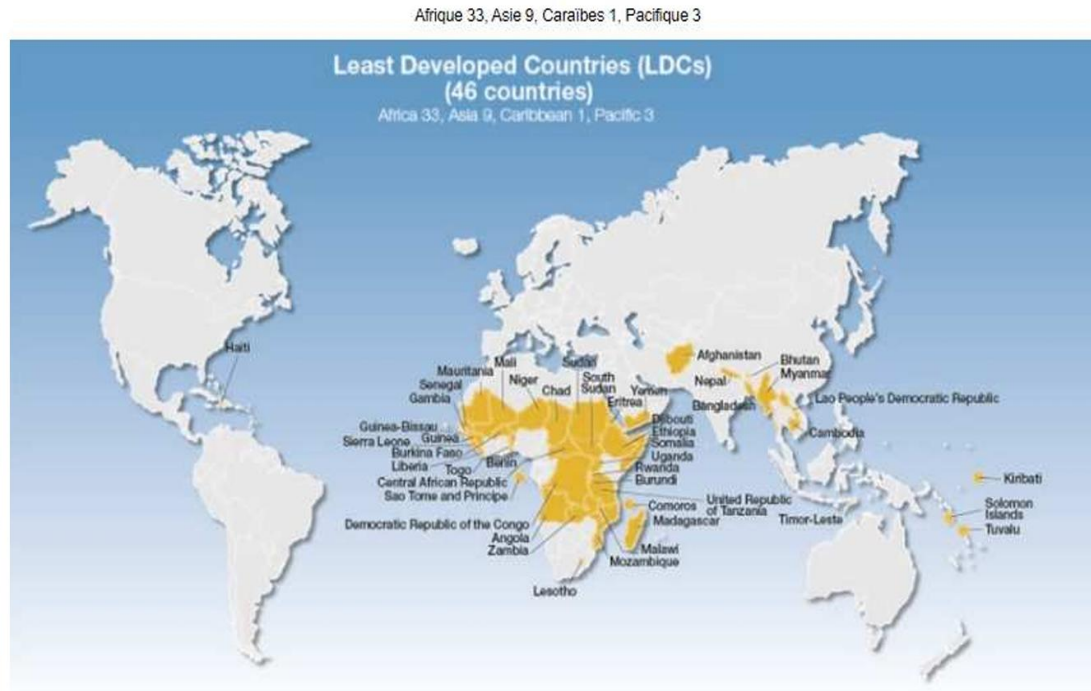
Pays	IDH (2020-2024)
Afrique du Sud	0.71
Brésil	0.765
Chine	0.79
Inde	0.685
Malaisie	0.81
Mexique	0.756
Philippines	0.699
Thaïlande	0.80
Indonésie	0.707
Turquie	0.855

# Les PMA

## Liste des 46 PMA

En 2022, les PMA sont les suivants :

Afghanistan, Angola, Bangladesh, Bénin, Bhoutan, Burkina Faso, Burundi, Cambodge, Comores, Djibouti, Érythrée, Éthiopie, Gambie, Guinée, Guinée-Bissau, Haïti, Îles Salomon, Kiribati, Laos, Lesotho, Libéria, Madagascar, Malawi, Mali, Mauritanie, Mozambique, Myanmar (Birmanie), Népal, Niger, Ouganda, République centrafricaine, République démocratique du Congo, Rwanda, São Tomé-et-Principe, Sénégal, Sierra Leone, Somalie, Soudan, Soudan du Sud, Tanzanie, Tchad, Timor oriental, Togo, Tuvalu, Yémen et Zambie.



**Appartiennent à l'Asie du Sud  
et à l'Afrique subsaharienne.**

<http://geoconfluences.ens-lyon.fr/> et <https://unctad.org/>

## **Des « Nord » et des « Sud »**

Les pays les plus riches et développés (pays où la grande majorité de la population accède à tous ses besoins vitaux ainsi qu'à un certain confort) de la planète sont appelés pays du « Nord », ils sont situés

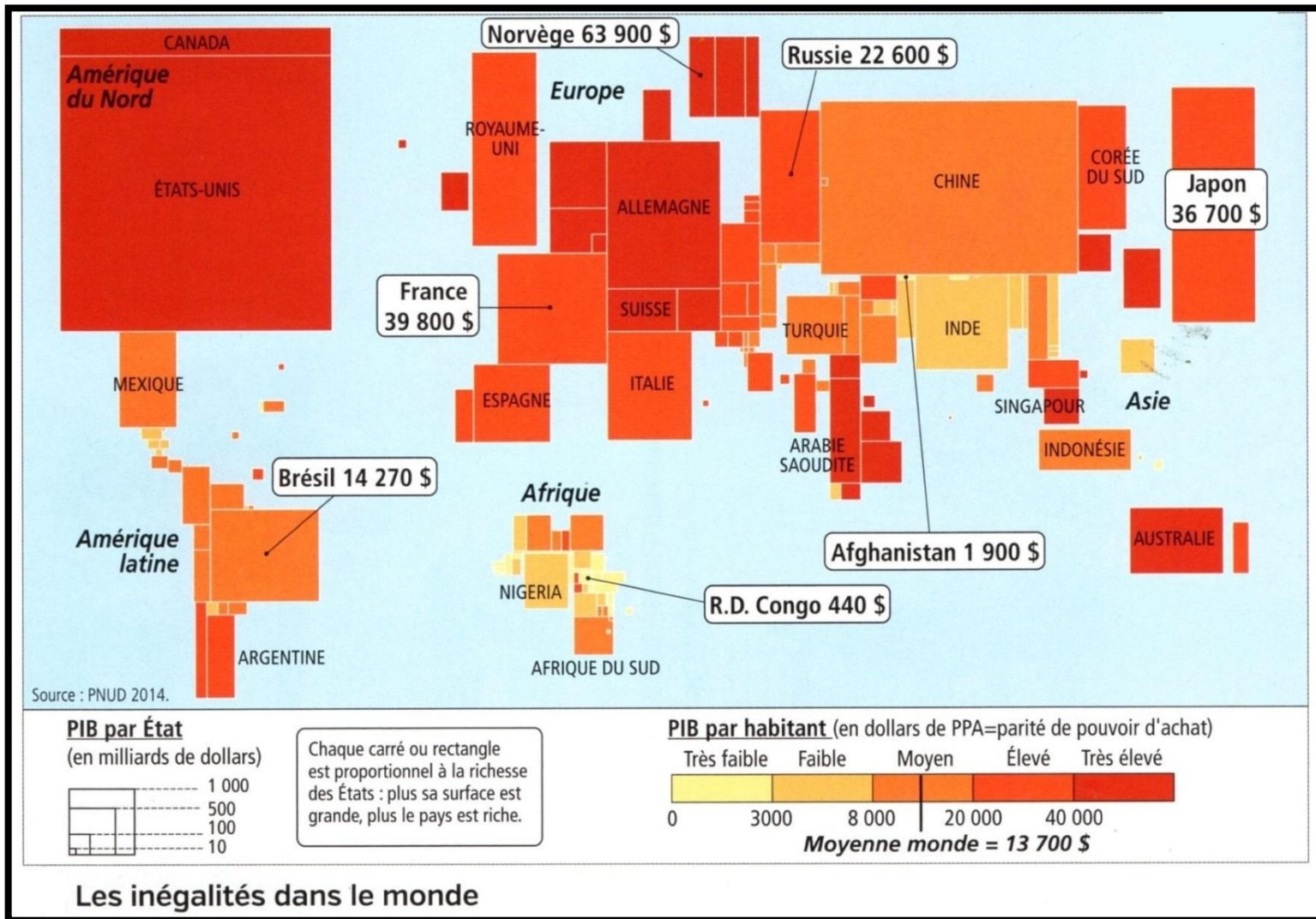
Au Nord de la ligne de fracture économique et sociale. Mais, il existe des « nord » ainsi les pays les plus riches sont principalement les pays d'Amérique du nord, d'Europe de l'ouest et du nord, l'Australie, le Japon et la Corée du sud. L'Europe de l'est souffrant d'un retard dans son développement économique.

Les pays du « sud » présentent des niveaux de développement divers. Ils se situent au sud de la ligne de fracture économique et sociale principalement en Afrique, en Amérique latine et en Asie. Mais, ici aussi, il existe des « sud », ainsi les pays les moins avancés (46 PMA en 2022, situés en Afrique subsaharienne et Asie du sud, Malawi, Burundi, Bangladesh...) sont les pays les plus pauvres alors que les pays pétroliers (Qatar) et les pays émergents (Chine, Inde, Brésil) se rapprochent des pays riches



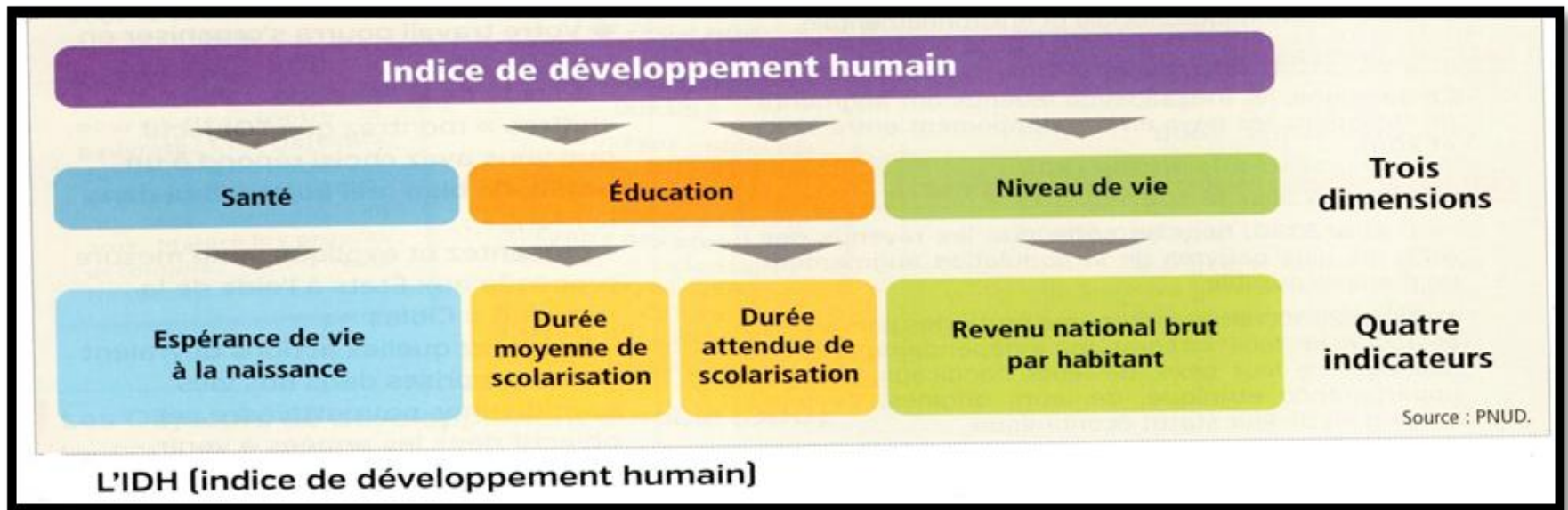
## I] La richesse dans le monde :

Idee directrice : Quelles sont les inégalités de richesse à l'échelle mondiale ? Quelles sont les évolutions récentes et à venir ?



• La répartition de la richesse dans le monde

Le niveau de développement d'un pays est mesuré par le PIB (développement économique) et par l'IDH (développement humain).



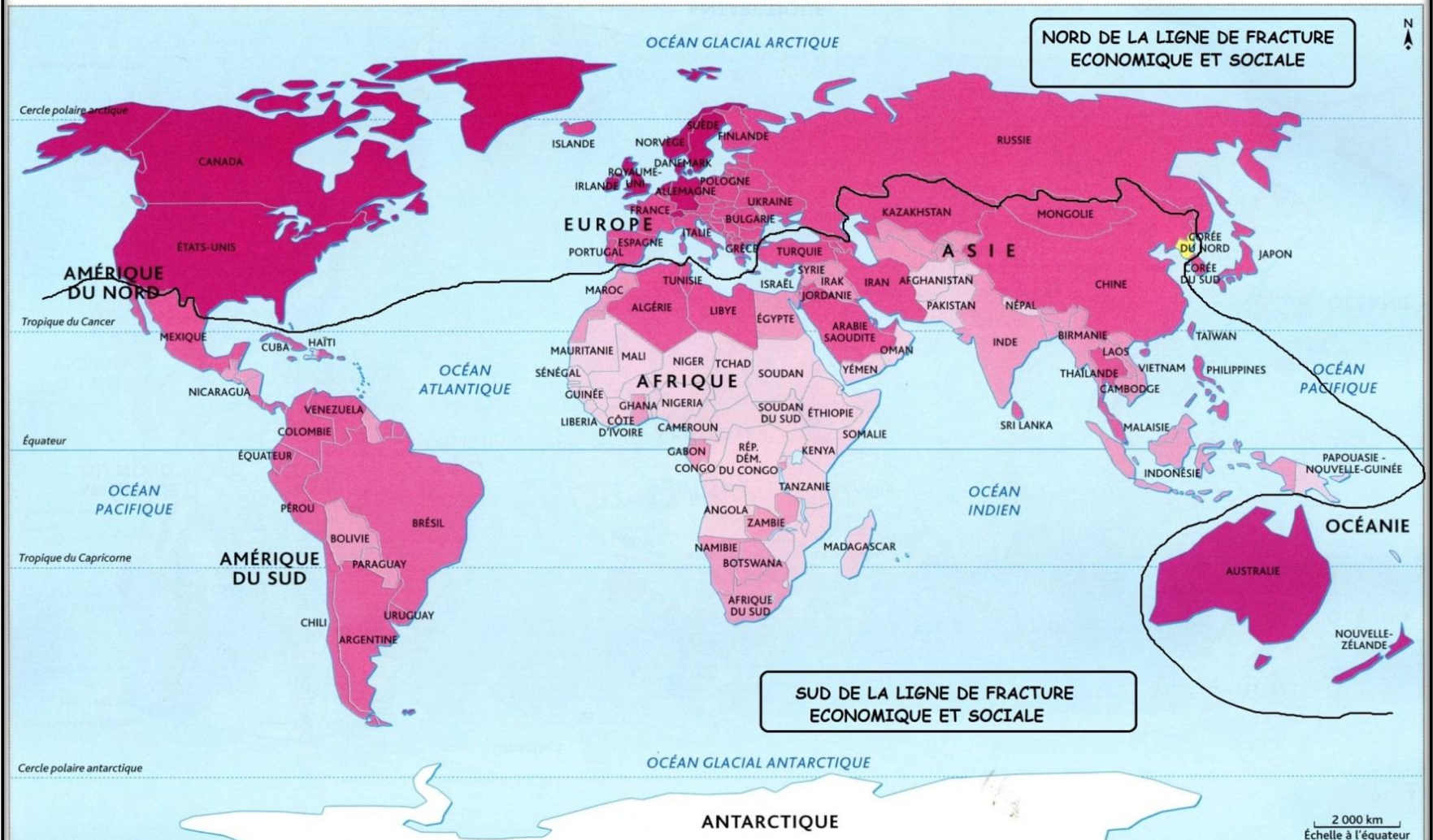


Chiffre clé :

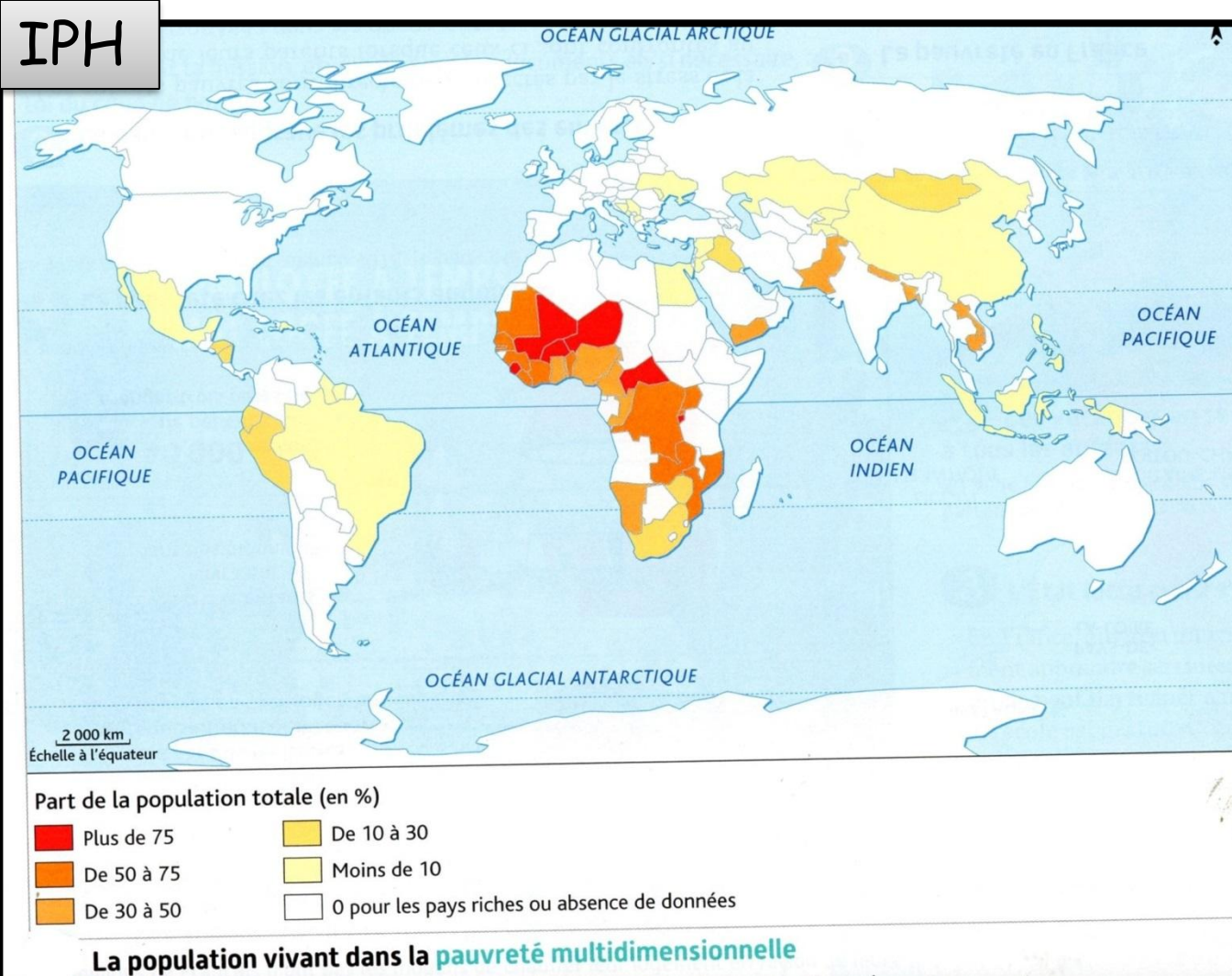
0.756

c'est l'IDH moyen dans le monde en 2023.

## Le niveau de vie dans le monde







Les populations pauvres :

- n'ont pas toujours accès à l'eau potable ni à l'assainissement des eaux usées (égouts)
- souffrent de sous alimentation et de malnutrition qui les affaiblissent face aux maladies
- souffrent de la diffusion rapide des maladies à cause du manque de médicaments et de médecins
- renoncent à scolariser leurs enfants ou n'ont pas les moyens. Ce sont surtout les filles qui sont les plus touchées par la non-scolarisation.
- L'espérance de vie est plus courte. La natalité est plus forte et des conditions de vie et de logement déplorables (entassement des personnes)

Donc la pauvreté freine le développement durable.

## Indicateurs de pauvreté

### SANTÉ

Mortalité infantile :  
décès d'enfants  
de moins d'un an.



Alimentation :  
enfants ou adultes  
en état de malnutrition.



### ÉDUCATION

Scolarisation :  
aucun membre  
de la famille  
n'a bénéficié  
de cinq années d'école.  
Les enfants sont restés  
moins de huit années à l'école.



### CONDITIONS DE VIE

Pas d'électricité,  
de sanitaires,  
d'accès rapide  
à une eau potable.  
Cuisine au feu de bois,  
charbon de bois ou excréments  
d'animaux.  
Pas de télévision, téléphone,  
vélo, moto, voiture ou tracteur.



**Les principaux indicateurs  
de la pauvreté multidimensionnelle**

## A] A l'échelle mondiale : de forts contrastes

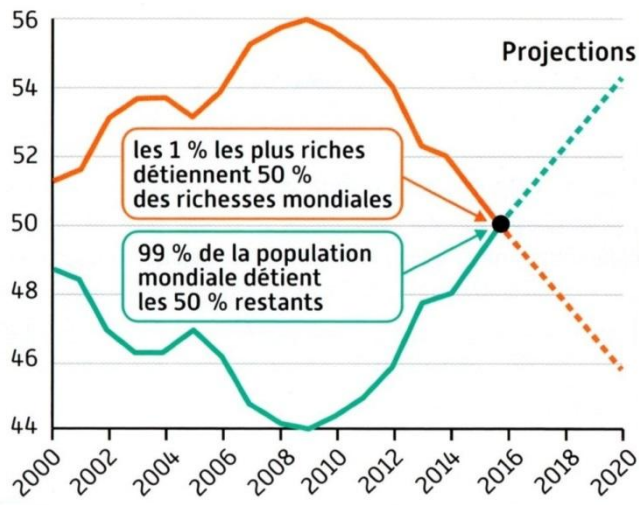
L'Humanité s'enrichit rapidement. Ce processus très lent pendant des millénaires, s'est accéléré ces deux derniers siècles. Il a conduit à une amélioration des conditions de vie que l'on mesure grâce à l'IDH. Toutes les sociétés humaines n'avancent cependant pas au même rythme : les pays du Nord ont pris de l'avance, ceux du Sud s'avancent à un rythme moins soutenu et inégal d'un pays à l'autre. Depuis les années 2000, certaines régions comme l'Asie orientale (Chine littorale) rattrapent leur retard. Seule l'Afrique reste pour l'instant en retrait.

L'Amérique du Nord, l'Europe, l'Australie et le Japon, c'est-à-dire les pays développés du nord de la ligne de fracture économique et sociale, concentrent 75% (2/3) de la richesse mondiale.

Les PED produisent 1/3 de la richesse mondiale, mais près de la moitié de leur population vit avec moins de 2 euros par jour. Si une part de la population des pays émergents (BRICS : Brésil, Russie, Inde, Chine, Afrique du Sud) connaissent une amélioration de leurs conditions de vie, un très grand nombre se trouve encore en situation de pauvreté : En Inde par exemple, il y aurait 600 millions de pauvres sur 1 milliard 400 millions,

Les populations des PMA sont très pauvres, notamment en Asie du Sud (Bangladesh) et en Afrique subsaharienne (Sierra Léone). Ces 46 PMA (en tout dans le monde il y a 197 pays) produisent moins de 1% des richesses mondiales.

Part des richesses mondiales (en %)



La répartition des richesses dans le monde

### Les riches sont de plus en plus riches

Nombre de milliardaires possédant autant de richesses que la moitié la plus pauvre de la population mondiale

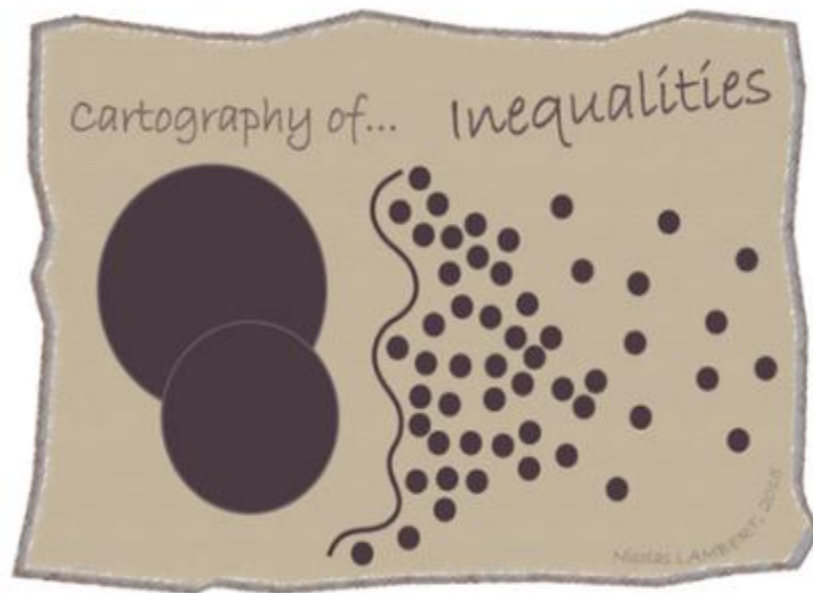


Source : d'après l'Oxfam.

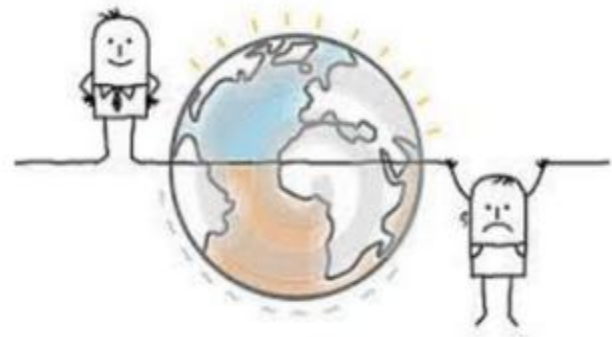
**En 2015, l'Amérique du Nord et l'Europe = 67% des richesses mondiales**

**5 millions d'enfants de moins de 5 ans sont morts en 2022 soit 1 toutes les 6 secondes**





Les richesses sont réparties de manière inégale entre les individus. Elles sont également inégalement réparties dans l'espace, à toutes les échelles.



Une fracture Nords/Suds se dessine à l'échelle mondiale entre :

- les pays des "Nords", qui sont les pays développés (c'est-à-dire qu'ils ont un développement économique ancien et stable, qui leur assurent d'avoir un important PIB tous les ans) ;
- et les pays des "Suds", des pays très variés, connaissant tous un mal-développement (c'est-à-dire que le partage des ressources y est très inégalitaire et leur développement est souvent fragile dans le temps).



## **II] Les inégalités en Amérique latine : 1<sup>er</sup> cas.**

**Idee directrice : Quelles sont les inégalités entre riches et pauvres en Amérique Latine ?**

Les écarts entre riches et pauvres sont très grands en Amérique latine. Ils se creusent, malgré les politiques de lutte contre la pauvreté mises en place dans certains pays. La pauvreté pourrait atteindre 200 millions de personnes (soit plus d'1/3 de la population) en 2020. A noter qu'actuellement la population atteint 635 millions.

« L'Amérique latine n'est pas le continent le plus pauvre, mais peut-être bien le plus injuste », dit un jour Ricardo Lagos, président du Chili de 2002 à 2006. Ce constat, s'il est vrai, trouve ses racines dans le passé. La colonisation en Amérique latine avait soumis les indigènes ou indiens ou encore amérindiens, la décolonisation les a laissés dans la pauvreté. Depuis, malgré des volontés de réformes, l'Amérique latine est bien le continent où les inégalités sont les plus criantes : le Mexicain Carlos Slim n'est-il pas en 2010 l'homme le plus riche du monde ? Malgré des efforts certains ces dernières années, 40% de la population d'Amérique latine n'a pas terminé ses études primaires, d'où un avenir limité. Bien souvent, les soins médicaux dans les dispensaires sont insuffisants, alors même qu'une part importante de la population vit dans une extrême misère. Ainsi, la mortalité infantile s'établit à 52‰ en Bolivie par exemple.

Et alors que les 20% de la population les plus pauvres du Paraguay se partagent à peine plus de 2% des richesses, les 10% les plus riches en disposent de 46%.

En outre, les discriminations ethniques sont importantes, et les indigènes souvent sont enfermés dans des tâches peu qualifiées et mal payées, d'où une exclusion sociale, les bidonvilles. Mais ce marché du travail si précaire favorise également les activités illicites ou illégales ainsi que le travail informel (non officiel au noir). L'insécurité, notamment en Colombie ou au Venezuela, ne participe pas à l'amélioration du climat social et des échanges commerciaux.

De plus, l'Amérique latine se doit de travailler sur la parité hommes, femmes, et refuser le travail des enfants, sans détériorer l'environnement, tout en assurant le développement de l'ensemble des populations : un défi à la mesure des immenses ressources dont dispose l'Amérique latine ».

INSPIRE de <http://les-yeux-du-monde.fr/actualite/amerique/1877-pauvrete-et-inegalites-en-amerique-latine>

### **III] L'Afrique du Sud : Un pays très inégalitaire : 2<sup>nd</sup> cas.**

**Idee directrice** : Quelles sont ces inégalités ?

<http://citizenpost.fr/2016/07/lecart-entre-riches-pauvres-afrique-sud-montrees-drone/>



L'Afrique du Sud était le pays de l'Apartheid, de la ségrégation raciale (contre les noirs majoritaires par les blancs minoritaires), il a été aboli en 1991. L'Afrique du Sud est le pays le plus riche ou le moins pauvre du continent africain mais 26% de ses habitants ne mangent pas à leur faim, 52% d'entre eux vivent sous le seuil de pauvreté, près de 2 millions de personnes vivent dans des bidonvilles, le taux de chômage officiel est de 25% (il serait plus proche en réalité des 35%) et le pays compterait près de 6 millions de séropositifs (personnes ayant le SIDA). Pour une population de 53 millions d'habitants : 80% sont noirs, 9% de blancs, autant de métis et 2% d'indiens et d'asiatiques.

Mais un foyer blanc gagne en moyenne six fois plus qu'un foyer noir (environ 3 000 euros par mois, contre moins de 500 euros). Même si, depuis 2001, les familles noires ont vu leur revenu presque doubler, à ce rythme, il faudra encore 60 ans pour qu'elles aient le même niveau de vie que les blancs !

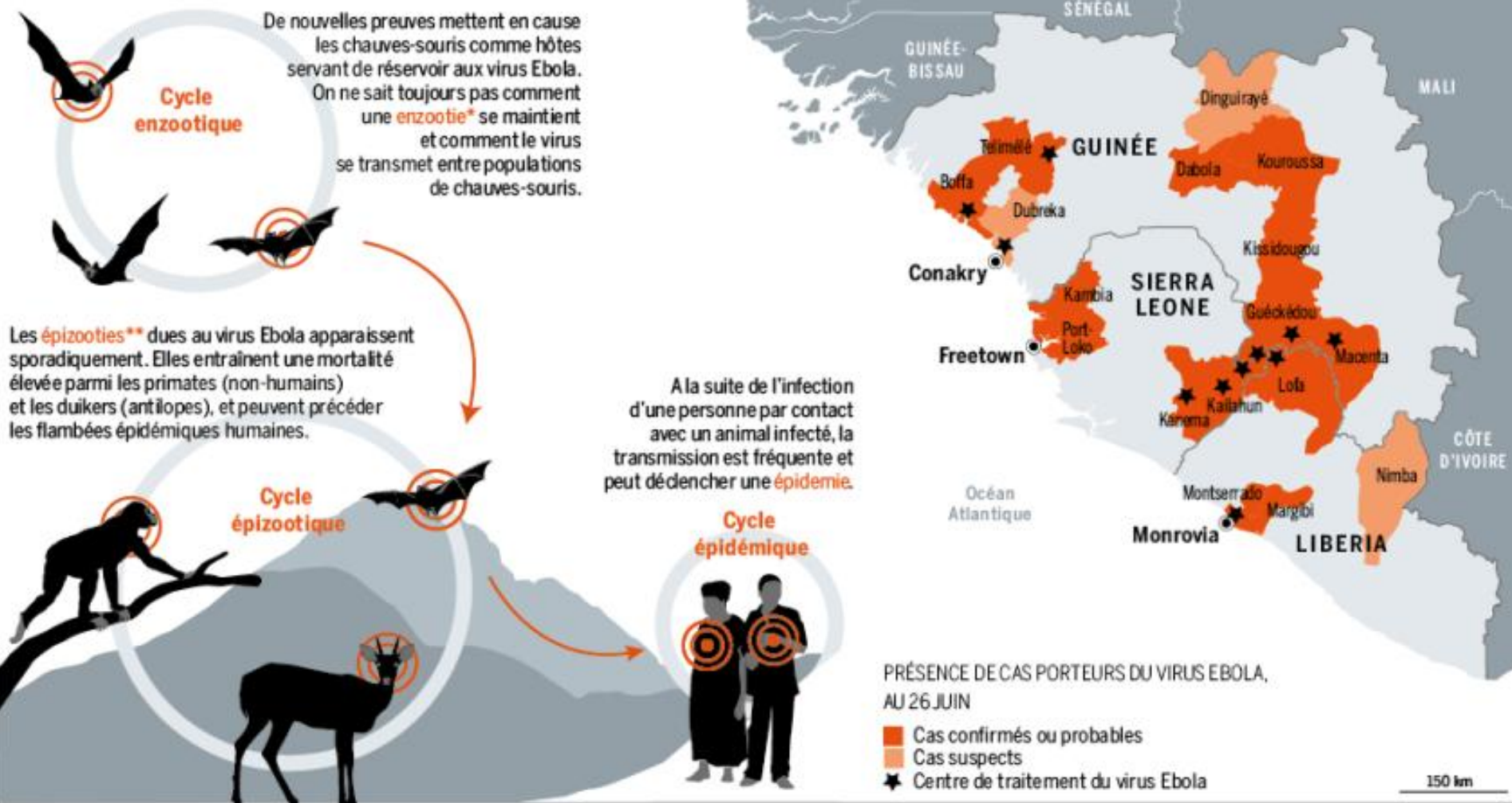
Le fossé reste immense : 29% des Noirs sont au chômage, contre 4% des Blancs. Et 62% des Noirs vivent sous le seuil de pauvreté contre 1% des Blancs. Or, seuls 9% des Noirs ont poursuivi leurs études après le baccalauréat contre 36% des Blancs. Inspiré du <http://tempsreel.nouvelobs.com/monde/nelson-mandela/afrique-du-sud>



#### IV] L'épidémie d'Ebola en 2014 : une conséquence la pauvreté.

**Idée directrice :** Quel rôle la pauvreté et le faible niveau d'éducation ont-ils joué dans l'épidémie d'Ebola ?

**Ebola : un virus encore mystérieux au cœur de trois Etats africains**



\* maladie épidémique touchant une ou plusieurs espèces d'animaux dans une même région.

\*\* épidémie touchant un grand nombre d'animaux.

■ Morts ■ Cas ● Contrôles aux aéroports

● CANADA

● ROYAUME-UNI

1 ESPAGNE

2  
1

● ÉTATS-UNIS

1 SÉNÉGAL

NIGERIA 8 20

1 350 778 ● GUINÉE

● SIERRA LEONE

930 2 950

● LIBERIA

2 316 4 076

● R.D.  
CONGO  
43 71

**Bilan  
global\***



\*Hors R.D.Congo



- La maladie à virus Ebola (autrefois appelée aussi fièvre hémorragique à virus Ebola) est une maladie grave, souvent mortelle chez l'homme.
- Le virus se transmet à l'homme à partir des animaux sauvages et se propage ensuite dans les populations par transmission interhumaine.
- **Le taux de létalité moyen est d'environ 50%. Au cours des flambées précédentes, les taux sont allés de 25% à 90%.**
- La participation de la communauté est essentielle pour juguler les flambées.
- Pour être efficace, la lutte doit se fonder sur un ensemble d'interventions: prise en charge des cas, mesures de prévention des infections et de lutte, surveillance et recherche des contacts, services de laboratoire de qualité, inhumations sans risque et dans la dignité et mobilisation sociale.
- Le vaccin anti-Ebola est en cours de développement et contribue à enrayer la propagation des flambées de maladie à virus Ebola (MVE) en Guinée et en République démocratique du Congo (RDC).



## V] Le développement n'empêche pas les inégalité et donc la pauvreté : le cas du Royaume-Uni et de la France

Dans les pays développés, 15% de la population est pauvre c'est-à-dire éprouvant des difficultés pour subvenir à ses besoins essentiels (manger, eau potable, se loger dans un lieu salubre, avoir accès à l'éducation et aux soins médicaux). De plus, des inégalités existent entre les territoires : comme entre l'Europe du Nord (plus riche) et celle du Sud et de l'Est (avec un retard de développement). Les contrastes sont encore plus marqués à l'intérieur des villes, entre les quartiers. Exemple à New-York : Upper East Side (riche surnommé le district des bas de soie) et le Sud du Bronx (pauvre : 44% population vit en dessous du seuil de pauvreté).

Les contrastes ou écarts sont aussi importants à l'intérieur des PED : l'Afrique de l'Est est 10 fois moins développée que l'Amérique centrale. La pauvreté est toujours plus forte dans les campagnes que dans les villes. Pourtant, 1/3 de la population urbaine des PMA et PED vit dans des bidonvilles (1 milliard d'habitants) issus de l'exode rural pour un grand nombre.

Le nombre de personnes vivant dans l'extrême pauvreté a diminué de plus de moitié entre 1990 et 2015, passant de 1,9 milliard à 836 millions. Pour renforcer cette tendance, les Nations Unies (ONU) ont adopté en 2015 un nouveau programme de développement durable (ODD) composé de 17 objectifs dont les 3 premiers sont « pas de pauvreté », « faim zéro », « bonne santé et bien-être ».

**LA PAUVRETE EST LE 1<sup>er</sup> FREIN AU DEVELOPPEMENT, LA 1<sup>ere</sup> CAUSE DE MORTALITE DANS LE MONDE (mais le Covid 19 et la crise économique mondiale qui le suit remettent en cause ses progrès).**



À l'échelle locale, cette inégale répartition des richesses se traduit par de fortes ségrégations sociospatiales :

- les riches se regroupent entre eux (on parle d'entre-soi social) dans des quartiers, parfois fermés (= réservés à eux seuls) (ex : *gated communities*),
- tandis que les pauvres sont relégués (= ils n'ont pas le choix) dans des quartiers moins bien connectés (peu de moyens de transport), insalubres (pas aux normes sanitaires, donc dangereux pour la santé), voire parfois informels (aucun service de l'État comme le ramassage des déchets ou l'évacuation des eaux usagées) (ex : bidonville).



=> Ces inégalités sociospatiales se traduisent à la fois :

- dans l'espace par de fortes ségrégations sociospatiales,
- et dans la société par une profonde inégalité des chances.

inégalités  
de richesse

inégalités  
de genre

inégalités face  
au handicap

inégalités face  
à l'origine



## Conclusion :

### Echelle mondiale

Pays riches et développés	Pays pauvres en développement
IDH élevé	IDH faible
Revenu par habitant élevé	Revenu par habitant faible
Espérance de vie longue	Espérance de vie peu élevée
Education de qualité	Alphabétisation peu élevée

### Echelle nationale et locale

Inégalités sociales et spatiales notamment entre villes et campagnes

Pays du Sud :  
inégalités très fortes

Pays du Nord :  
Chômage de longue durée,  
exclusion sociale

**ACCROISSEMENT DES INEGALITES**

### Quelques mots de vocabulaire :

#### Les inégalités sociales :

Inégalités de richesse et de conditions de vie.

**Pauvreté** : Situation dans laquelle une population dispose de revenus insuffisants pour satisfaire ses besoins essentiels et accéder à un niveau de vie décent.

Mortalité infantile : décès d'enfants âgés de moins d'un an pour 1000,

**Le produit intérieur brut par habitant ou PIB par habitant** :

Richesse créée en un an sur le territoire national divisée par le nombre d'habitants.

## Les richesses sont inégalement réparties dans le monde et dessinent une fracture entre des Nords et des Suds :

- Les richesses sont inégalement réparties entre les individus : 1 % de la population mondiale possède 48 % des richesses mondiales.
- Les richesses sont aussi inégalement réparties dans l'espace : à l'échelle mondiale entre des « Nords » développés et des « Suds » souffrant d'un mal-développement.
- A l'intérieur des pays, les inégalités de richesse persistent entre les grands villes (métropoles ou mégapoles) plus riches et les espaces ruraux plus en difficulté.
- A l'intérieur des villes, les inégalités de richesse sont très nombreuses entre les quartiers des centres-villes bien connectés aux transports et à l'emploi et des banlieues en marge du développement économique.



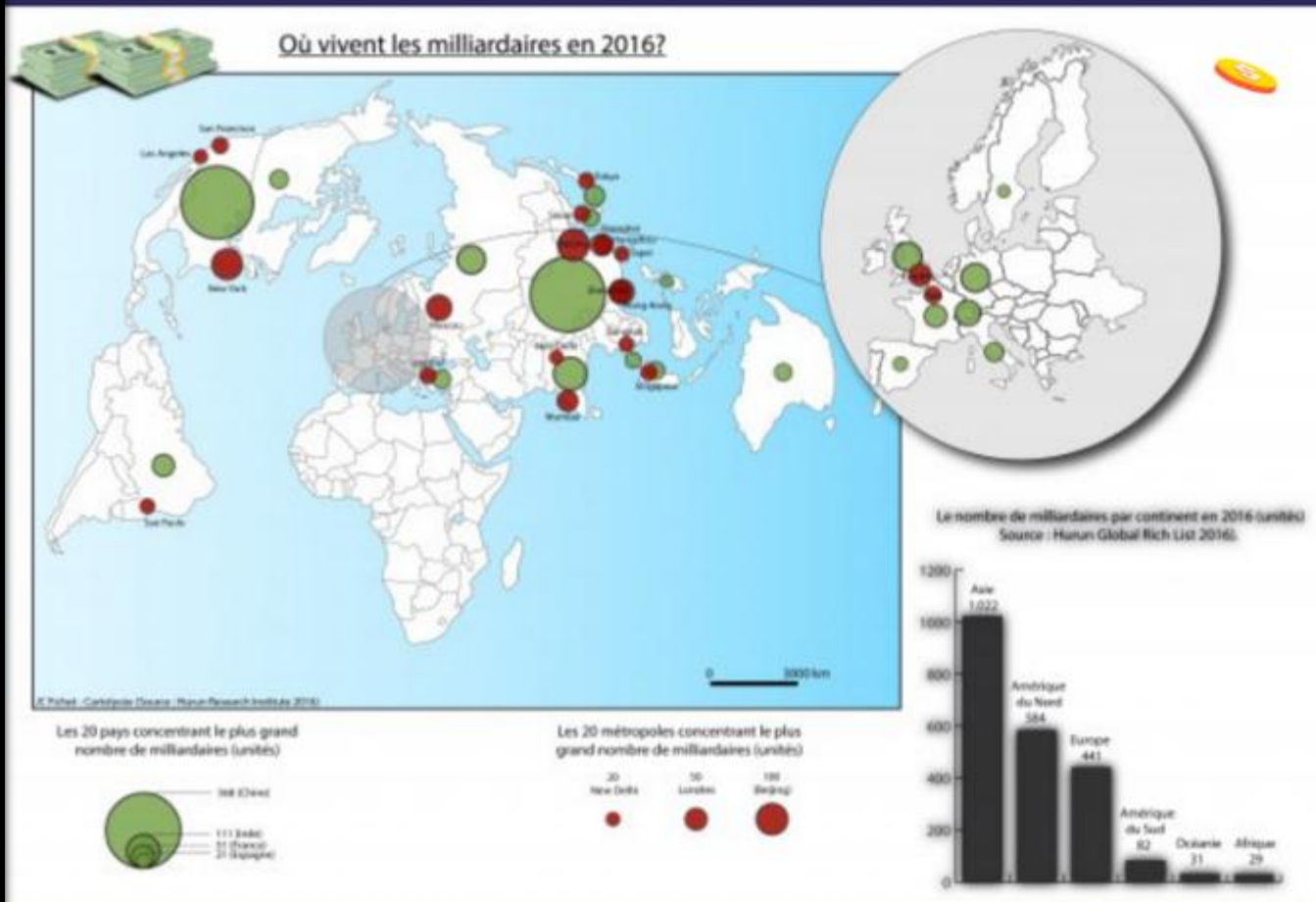


## LE SAIS-TU ?

Les 10 personnes les plus riches au monde en 2019 sont :

- 7 États-Uniens (dont Jeff Bezos, n°1, patron d'Amazon ; et Bill Gates, n°2, le patron de Microsoft)
- 1 Français (Bernard Arnault, n°4), 1 Espagnol et 1 Mexicain.

=> Les milliardaires vivent principalement dans les pays des "Nords".



Il y a plus de milliardaires :

1/ dans les pays développés (ex : États-Unis) ;

2/ dans les pays émergents (ex : Inde, Chine).

Source de la carte :

Jean-Christophe FICHET, 2016, "Géographie des milliardaires, reflet de la mondialisation", site Carto lycée, 11 mai 2016, en ligne :

<http://www.cartolycee.net/spip.php?article6>





## LE SAIS-TU ?



Les inégalités de richesses en France sont très importantes :

- les 10 % des Français les plus riches gagnent 25 % de la richesse française ;
- les 10 % des Français les plus riches gagnent 10 fois plus que les 10 % les plus pauvres ;
- les 50 % des Français les plus pauvres gagnent 8 % de la richesse française.

### Les milliardaires en France :

1/ Ce sont les patrons de très grandes entreprises.

2/ Leur fortune s'élève à la richesse de plusieurs dizaines de départements français !



Source des cartes :

Nicolas LAMBERT, 2014, "Les riches et vous", site NéoCarto, 29 octobre 2014, en ligne :

<https://neocarto.hypotheses.org/848>

## LES ULTRA RICHES ET VOUS, 2014

**83** départements sont moins riches que la famille Mulliez (1ère fortune de France)



**Auchan**

**73** départements sont moins riches que Liliane Bettencourt (2ème fortune de France)



**L'ORÉAL**

**71** départements sont moins riches que Bernard Arnault (3ème fortune de France)



**LVMH**

**MOËT HENNESSY, LOUIS VUITTON**

**65** départements sont moins riches qu'Axel Dumas (4ème fortune de France)



**HERMÈS PARIS**

Comparaison entre le PIB départemental (Eurostat, 2014) et les 4 plus grosses fortunes françaises (Capital.fr, 2014) : Famille Mulliez (37,88 milliards d'euros), Liliane Bettencourt (23,03 milliards d'euros), Bernard Arnault (19,69 milliards d'euros), Axel Dumas (18,59 milliards d'euros).

Nicolas LAMBERT, 2014