

# RICHESSSE ET PAUVRETE DANS LE MONDE

Une partie importante de l'humanité est pauvre.

Quelques chiffres du Programme des Nations Unies pour le Développement :

-Plus d'un milliard d'hab vivent avec moins d'1 \$ / j.

-2,8 milliards de personnes vivent avec moins de 2 \$ / j

-448 millions d'enfants souffrent d'insuffisance pondérale (d'être trop maigre).

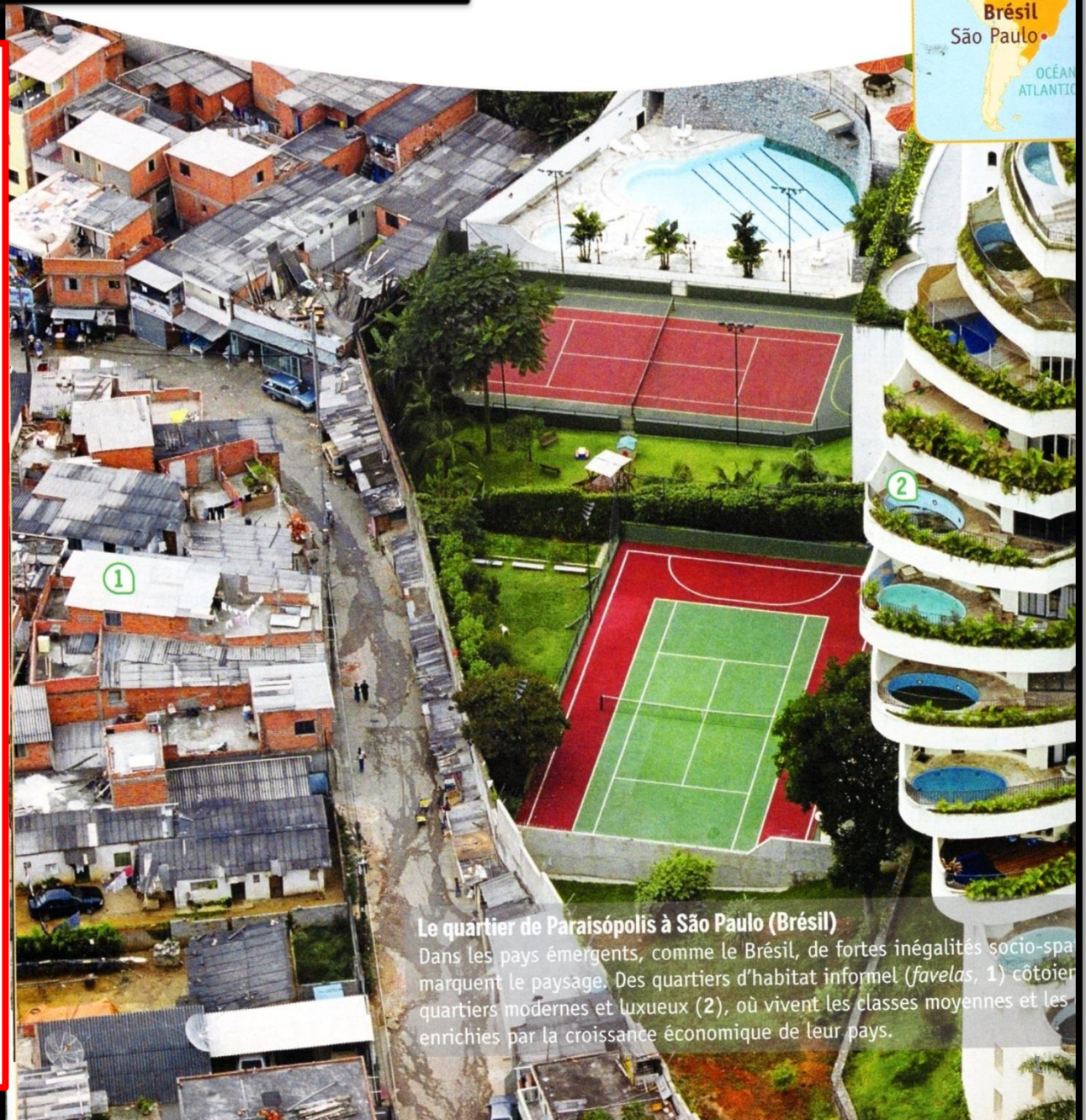
-900 millions d'adultes sont analphabètes, dont deux-tiers sont des femmes.

-Chaque jour, 30 000 enfants de moins de cinq ans meurent de maladies qui auraient pu être évitées

-Plus d'un milliard de personnes n'ont pas accès à de l'eau salubre (potable).

-20% de la population mondiale détient 90% des richesses

11/12/2019



## Le quartier de Paraisópolis à São Paulo (Brésil)

Dans les pays émergents, comme le Brésil, de fortes inégalités socio-spa marquent le paysage. Des quartiers d'habitat informel (*favelas*, 1) côtoient des quartiers modernes et luxueux (2), où vivent les classes moyennes et les riches par la croissance économique de leur pays.

## Lexique page 1

- \* **Accroissement naturel** : différence entre le nombre de naissances et le nombre de décès.
- \* **Agglomération** : la ville-centre et sa banlieue.
- \* **Afrique subsaharienne** : Région d'Afrique située sous le Sahara.
- \* **Analphabétisme** : le fait de ne savoir ni écrire, ni lire.
- \* **Bidonville** : quartier d'habitation construit sans autorisation à partir de matériaux de récupération.
- \* **Coefficient ou indice de Gini** : Indicateur d'inégalité de revenus. Il varie entre 1 (une société très inégalitaire) et 0 (une société parfaitement égalitaire où tous les revenus sont égaux).
- \* **Contrainte naturelle** : action de la nature (érosion) qui transforme le paysage
- \* **Croissance économique** : augmentation de la production industrielle, des revenus, de la consommation et des investissements.
- \* **Déforestation** : destruction de la forêt pour gagner de nouvelles terres.
- \* **Défrichement** : terre gagnée sur la végétation naturelle et mise en culture.
- \* **Démographie** : étude des populations humaines.
- \* **Densité de population** : nombre d'habitants au km<sup>2</sup>.
- \* **Développement durable** : développement notamment économique qui se soucie des ressources, des êtres vivants, de l'environnement et de la qualité de vie des hommes
- \* **Erosion** : usure du sol et des roches due à l'action de l'eau, de la glace et du vent.
- \* **Exode rural** : départ des campagnes en direction des villes.
- \* **Favela** : nom donné aux bidonvilles au Brésil.
- \* **Fécondité (indice de...)** : Nombre d'enfants en moyenne par femme en âge de procréer (15-49 ans).
- \* **Foyer de peuplement** : espace où la population est très nombreuse depuis très longtemps..
- \* **Grands ensembles** : habitat collectif de grande taille sous forme de tours et de barres.
- \* **IDH** : indice de développement humain, indicateur mesurant le niveau de développement des pays du monde en combinant le PIB/habitant, l'espérance de vie, le taux d'alphabétisation des adultes et le taux de scolarisation des enfants.
- \* **Immigration** : entrée dans un pays différent du sien d'une personne qui désire s'y installer.
- \* **Immigré** : personne installée dans un autre pays que son pays d'origine.
- Insalubre** : malsain
- \* **IPH** : indicateur de pauvreté humaine.
- \* **Littoral** : zone de contact entre le continent et la mer.
- \* **Malnutrition** : Carences en fer, vitamines et protéines dues à des rations alimentaires en permanence insuffisantes (inférieurs à 2200-2300 calories pour un adulte).

## Lexique page 2

- \* **Mégalopole** : espace urbain formé de plusieurs agglomérations qui se sont rejointes.
- \* **Mégapole** : agglomération de plus de 8 millions d'habitants.
- \* **Migration** : départ et installation d'un individu hors de son lieu d'origine.
- \* **Migration pendulaire** : déplacement quotidien entre le domicile et le lieu de travail.
- \* **Mondialisation** : intégration progressive des états dans un réseau d'échange planétaire.
- \* **Mortalité (taux de)** : nombre de décès pour 1000 habitants.
- \* **Mortalité infantile (taux de)** : nombre d'enfants morts avant l'âge de un an pour 1000 naissances.
- \* **Mousson** : pluies tropicales souvent fortes et brutales qui proviennent de la remontée de l'alizé austral dans l'hémisphère nord.
- \* **Natalité (taux de)** : nombre de naissances pour 1000 habitants.
- \* **ONG** : organisation non gouvernementale, financée par des dons privés et ne dépendant pas d'un état.
- \* **Pandémie** : épidémie étendue à tous les continents, d'extension mondiale..
- \* **Pays émergent** : Pays en développement caractérisé par une croissance économique très forte liée à une industrialisation rapide mais où le revenu par habitant est encore très inférieur à celui des pays développés. [Brésil, Russie, Inde, Chine, Afrique du Sud etc.]
- \* **PIB** : produit intérieur brut, richesse produite en un an par les entreprises nationales ou étrangères sur le territoire d'un état.
- \* **PED** : Pays En Développement.
- **PMA** : Pays les Moins Avancés
- **Précarité** : Situation fragile, difficile, au bord du gouffre, qui peut s'effondrer à tout moment.
- \* **Recycler** : transformer un produit usager pour pouvoir le réutiliser.
- \* **Relief** : ensemble des irrégularités à la surface de la Terre.
- \* **Révolution verte** : augmentation des productions agricoles grâce à la mécanisation, à la sélection des semences et à l'utilisation des engrais.
- \* **Rural** : tout ce qui n'est pas urbain. En France toute commune de moins de 2000 habitants agglomérés est rurale.
- \* **Rurbain** : nouveaux ruraux travaillant en ville
- \* **SIDA** : syndrome d'immunodéficience acquise.
- \* **Slum** : Nom donné aux bidonvilles en Inde
- \* **Solde migratoire** : différence entre les départs et les arrivées d'hommes et de femmes sur un territoire.
- \* **Solde naturel** : différence entre le nombre de naissances et le nombre de décès.
- \* **Township** : quartier ou ville d'Afrique du Sud où les blancs obligeaient les noirs à vivre
- \* **Urbanisation** : Processus de transformation d'un espace rural en espace urbain, développement de la population urbaine.

Pour réviser :

Quel indicateur sert à mesurer le développement d'un pays ?

- a. La densité
- b. **L'IDH (Indice de Développement Humain)**
- c. Le PIB (Produit Intérieur Brut)

Comment la population des villes évolue-t-elle dans le monde ?

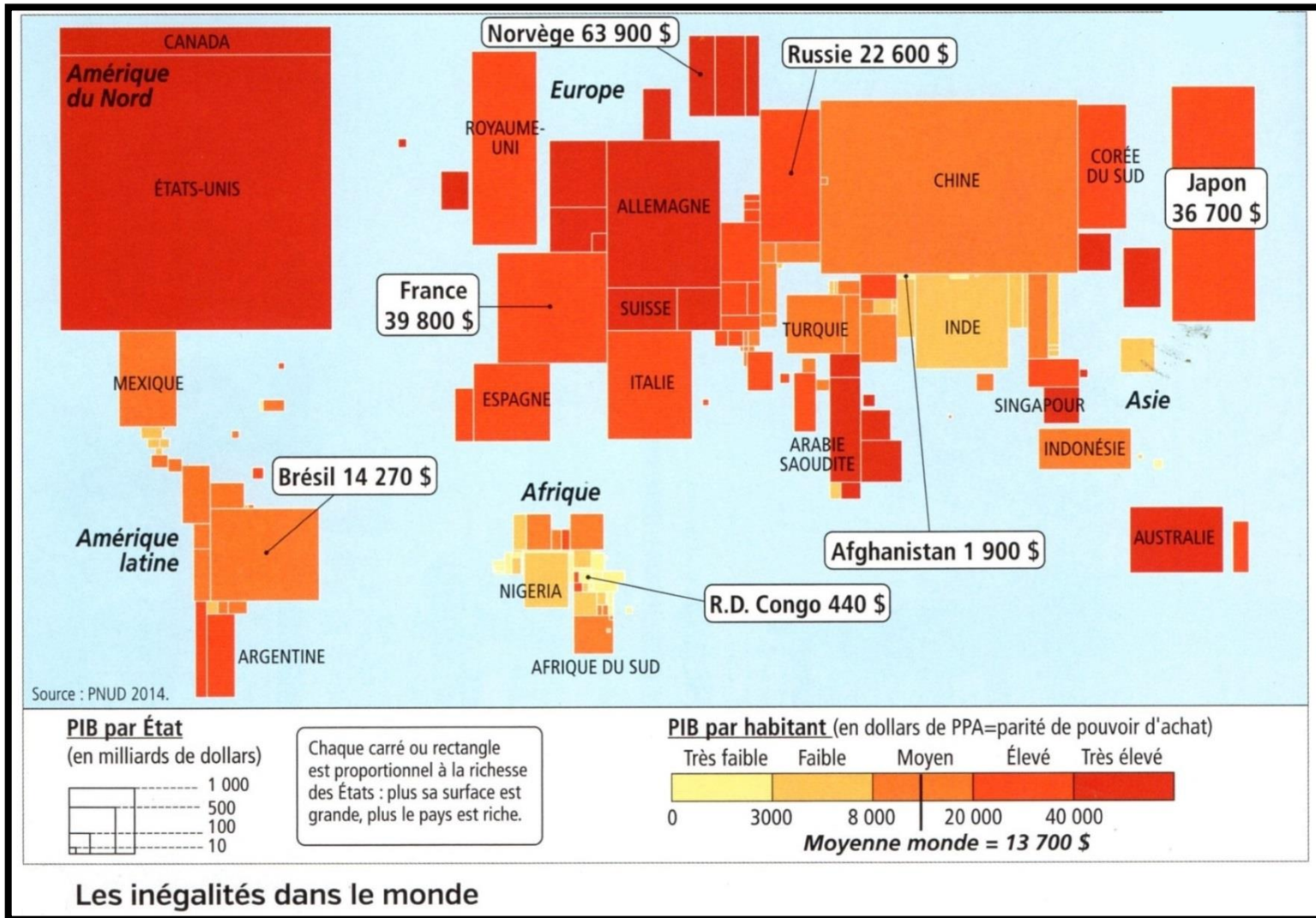
- a. Elle est stable
- b. Elle diminue
- c. **Elle augmente. Actuellement plus de 50% de l'humanité vit en ville**

Qu'appelle-t-on les « Nord » et les « Sud » ?

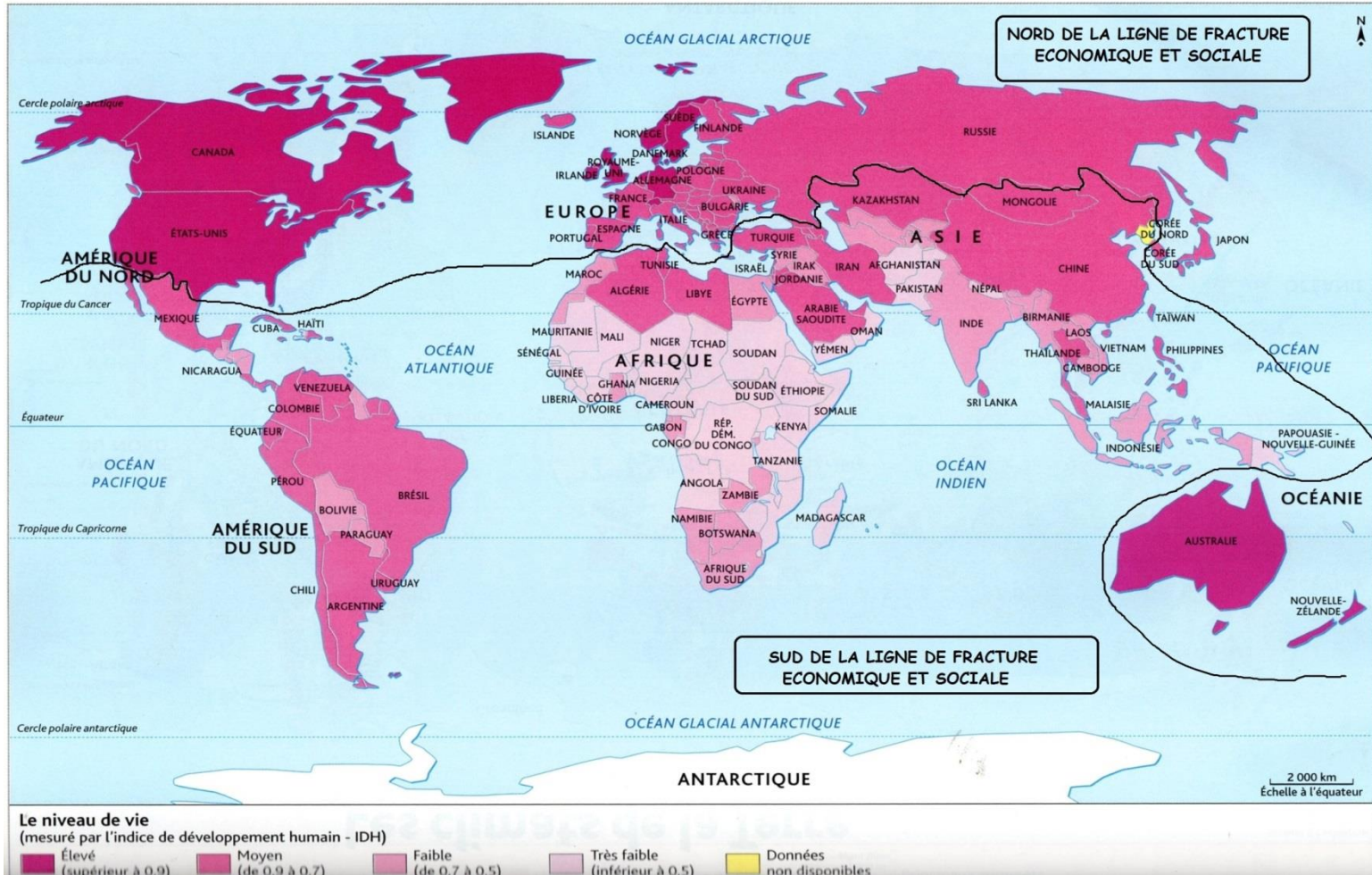
- a. Les espaces froids et les espaces chauds.
- b. **Les pays développés et les PED au Nord et au Sud de la ligne de Fracture économique et sociale.**
- c. Les deux hémisphères.

# I] La richesse dans le monde :

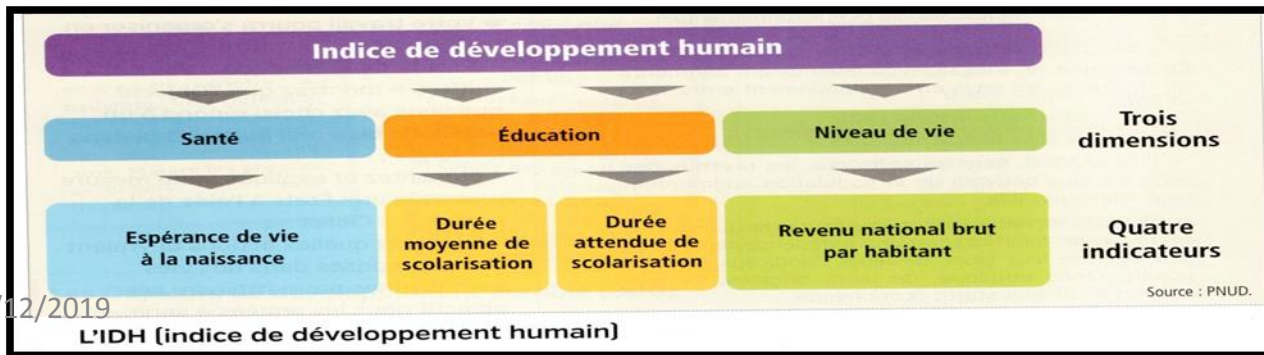
**Idée directrice :** Quelles sont les inégalités de richesse à l'échelle mondiale ? Quelles sont les évolutions récentes et à venir ?

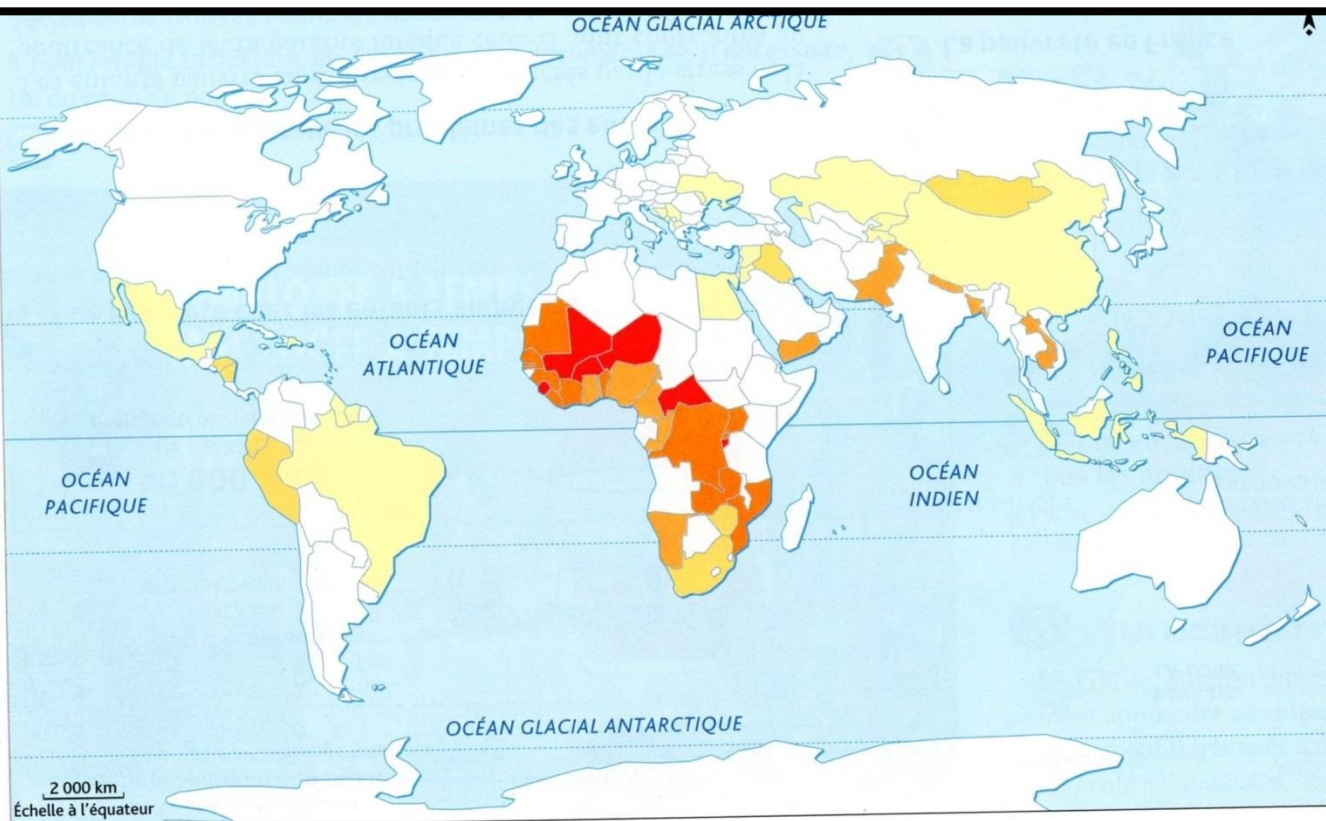


# Le niveau de vie dans le monde


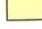


**Chiffre clé :**  
**0.702**  
c'est l'IDH moyen dans le monde en 2016.





Part de la population totale (en %)

 Plus de 75	 De 10 à 30
 De 50 à 75	 Moins de 10
 De 30 à 50	 0 pour les pays riches ou absence de données

### La population vivant dans la **pauvreté multidimensionnelle**

### Indicateurs de pauvreté

#### SANTÉ

Mortalité infantile :  
décès d'enfants  
de moins d'un an.



Alimentation :  
enfants ou adultes  
en état de malnutrition.



#### ÉDUCATION

Scolarisation :  
aucun membre  
de la famille  
n'a bénéficié  
de cinq années d'école.  
Les enfants sont restés  
moins de huit années à l'école.



#### CONDITIONS DE VIE

Pas d'électricité,  
de sanitaires,  
d'accès rapide  
à une eau potable.  
Cuisine au feu de bois,  
charbon de bois ou excréments  
d'animaux.  
Pas de télévision, téléphone,  
vélo, moto, voiture ou tracteur.



### Les principaux indicateurs de la pauvreté multidimensionnelle

Les populations pauvres :

- n'ont pas toujours accès à l'eau potable ni à l'assainissement des eaux usées (égouts)
- souffrent de sous alimentation et de malnutrition qui les affaiblissent face aux maladies
- souffrent de la diffusion rapide des maladies à cause du manque de médicaments et de médecins
- renoncent à scolariser leurs enfants ou n'ont pas les moyens. Ce sont surtout les filles qui sont les plus touchées par la non-scolarisation.
- L'espérance de vie est plus courte. La natalité est plus forte et des conditions de vie et de logement déplorable (entassement des personnes)

Donc la pauvreté freine le développement durable.

**Docs 1 et 4** : Les indicateurs utilisés pour mesurer les inégalités dans le monde sont le PIB par habitant (produit intérieur brut, richesse produite en un an par les entreprises nationales ou étrangères sur le territoire d'un état) et l'IDH (indice de développement humain, indicateur mesurant le niveau de développement des pays du monde en combinant le PIB/habitant, l'espérance de vie, le taux d'alphabétisation des adultes et le taux de scolarisation des enfants).

L'IDH est plus complet que le PIB car il prend en compte 3 aspects : le revenu par habitant, l'espérance de vie et l'alphabétisation. Il n'est pas seulement un aspect économique mais aussi social.

**Docs.1 et 3** : 3 pays riches situés dans 3 continents différents : Etats-Unis, Japon, Allemagne.

**Docs 1 et 4** : Le continent comptant le plus grand nombre de pays pauvres et faiblement développés est l'Afrique., notamment l'Afrique Subsaharienne. Le continent ou sous-continent connaissant un développement rapide est l'Asie.

**Docs 2, 5 et 6** : Le président de la banque mondiale est optimiste concernant l'avenir car pour la première fois sa génération peut voir la fin de la pauvreté dans le monde.

Ces 3 documents nous donnent une vision différente de la situation. En effet, le président de la banque mondiale a une vision très optimiste de la situation, il ne voit que l'enrichissement de certains notamment dans les BRICS comme l'Inde où près de 600 millions de personnes rencontrent encore de graves difficultés pour vivre. Les autres documents sont plus réalistes, en 2016 la part du patrimoine mondial détenu par les 1% les plus riches est de 50%. En Russie, pays émergents, 80% des 110 milliardaires détenant 35% des richesses du pays vivent dans la capitale, construisant des demeures fastueuses. Alors que les nouveaux pauvres se multiplient, enfants des rues, retraités pauvres, SDF, qui vivent dans la grande précarité.



## 5. A l'échelle mondiale : de forts contrastes

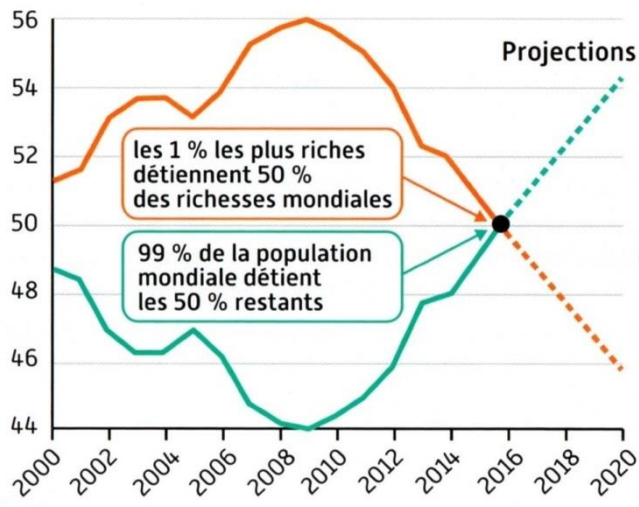
L'Humanité s'enrichit rapidement. Ce processus très lent pendant des millénaires, s'est accéléré ces deux derniers siècles. Il a conduit à une amélioration des conditions de vie que l'on mesure grâce à l'IDH. Toutes les sociétés humaines n'avancent cependant pas au même rythme : les pays du Nord ont pris de l'avance, ceux du Sud s'avancent à un rythme moins soutenu et inégal d'un pays à l'autre. Depuis les années 2000, certaines régions comme l'Asie Orientale (Chine littorale) rattrapent leur retard. Seule l'Afrique reste pour l'instant en retrait.

L'Amérique du Nord, l'Europe, l'Australie et le Japon, c'est-à-dire les pays développés du nord de la ligne de fracture économique et sociale, concentrent 75% des 2/3 de la richesse mondiale.

Les PED produisent 1/3 de la richesse mondiale, mais près de la moitié de leur population vit avec moins de 2 euros par jour. Si une part de la population des pays émergents (BRICS : Brésil, Russie, Inde, Chine, Afrique du Sud) connaissent une amélioration de leurs conditions de vie, un très grand nombre se trouve encore en situation de pauvreté : En Inde par exemple, il y aurait 600 millions de pauvres sur 1 milliard 200 millions soit la moitié de la population.

Les population des PMA sont très pauvres, notamment en Asie du Sud (Bangladesh) et en Afrique Subsaharienne (Sierra Léone). Ces 48 PMA (en tout dans le monde il y a 197 pays) produisent moins de 1% des richesses mondiales.

Part des richesses mondiales (en %)



La répartition des richesses dans le monde

11/12/2019

### Les riches sont de plus en plus riches

Nombre de milliardaires possédant autant de richesses que la moitié la plus pauvre de la population mondiale



Source : d'après l'Oxfam.

En 2015, l'Amérique du Nord et l'Europe = 67% des richesses mondiales

12 millions d'enfants de moins de 5 ans sont morts en 1990, 6 millions en 2015

## **II] Les inégalités en Amérique latine : 1<sup>er</sup> cas.**

**Ideé directrice : Quelles sont les inégalités entre riches et pauvres en Amérique Latine ?**

Les écarts entre riches et pauvres sont très grands en Amérique latine. Ils se creusent, malgré les politiques de lutte contre la pauvreté mises en place dans certains pays. La pauvreté pourrait atteindre 200 millions de personnes (soit plus d'1/3 de la population) en 2020. A noter qu'actuellement la population atteint 635 millions.

« L'Amérique latine n'est pas le continent le plus pauvre, mais peut-être bien le plus injuste », dit un jour Ricardo Lagos, président du Chili de 2002 à 2006. Ce constat, s'il est vrai, trouve ses racines dans le passé. La colonisation en Amérique latine avait soumis les indigènes ou indiens ou encore amérindiens, la décolonisation les a laissés dans la pauvreté. Depuis, malgré des volontés de réformes, l'Amérique latine est bien le continent où les inégalités sont les plus criantes : le Mexicain Carlos Slim n'est-il pas en 2010 l'homme le plus riche du monde ?

Malgré des efforts certains ces dernières années, 40% de la population d'Amérique latine n'a pas terminé ses études primaires, d'où un avenir limité. Bien souvent, les soins médicaux dans les dispensaires sont insuffisants, alors même qu'une part importante de la population vit dans une extrême misère. Ainsi, la mortalité infantile s'établit à 52‰ en Bolivie par exemple.

Et alors que les 20% de la population les plus pauvres du Paraguay se partagent à peine plus de 2% des richesses, les 10% les plus riches en disposent de 46%.

En outre, les discriminations ethniques sont importantes, et les indigènes souvent sont enfermés dans des tâches peu qualifiées et mal payées, d'où une exclusion sociale, les bidonvilles. Mais ce marché du travail si précaire favorise également les activités illicites ou illégales ainsi que le travail informel (non officiel au noir).

L'insécurité, notamment en Colombie ou au Venezuela, ne participe pas à l'amélioration du climat social et des échanges commerciaux.

De plus, l'Amérique latine se doit de travailler sur la parité hommes, femmes, et refuser le travail des enfants, sans détériorer l'environnement, tout en assurant le développement de l'ensemble des populations : un défi à la mesure des immenses ressources dont dispose l'Amérique latine ».

INSPIRE de <http://les-yeux-du-monde.fr/actualite/amerique/1877-pauvrete-et-inegalites-en-amerique-latine>

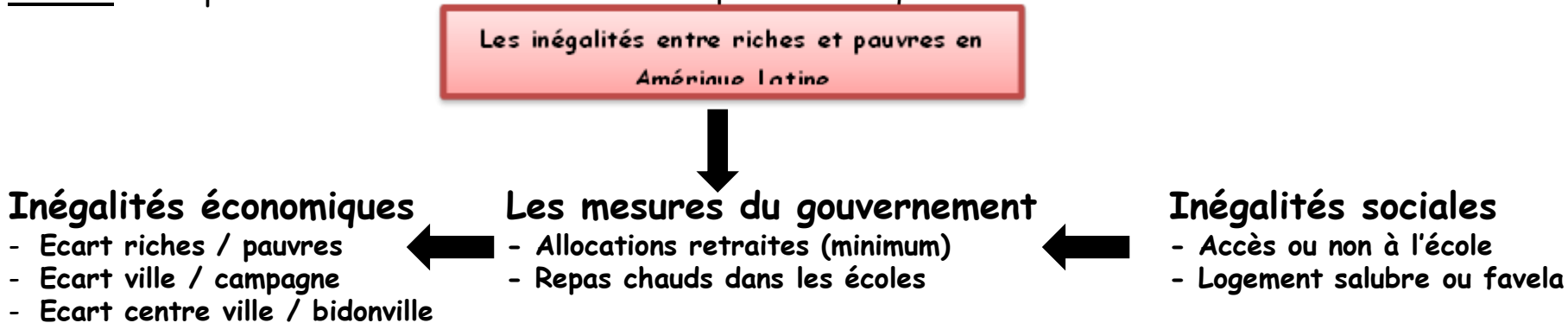
**Doc.1** : Les secteurs d'activités ayant permis à ces personnes de s'enrichir sont secteur primaire avec agroalimentaire et les mines, secteur tertiaire avec les banques et télécommunications.

**Docs 2, 4 et 5** : Les gouvernements peuvent prendre des mesures pour diminuer la pauvreté en favorisant les campagnes afin de ralentir l'exode rural et de diminuer la population des bidonvilles. Ils peuvent aussi développer les transports, des logements sains avec eau courante et électricité, permettre l'accès à la scolarité pendant une plus longue période, créer des emplois, des écoles, des hôpitaux. Ou encore donner une allocation retraite pour les plus de 65 ans et un repas chaud pour tous les écoliers.

**Docs 2, 3 et 5** : Tous les états d'Amérique latine ne réussissent pas à réduire les inégalités entre riches et pauvres. Ainsi 50% de la population du Honduras ou du Costa Rica sont pauvres alors qu'ils ne sont que 12% au Chili. Au Brésil, Le revenu des plus riches équivaut à 52,9 fois celui des plus pauvres. Malgré les efforts du Pérou, 25% de sa population souffre de pauvreté persistante (durable). La campagne est bien plus touchée que la Ville, notamment les Andes et l'Amazonie.

**Docs 3, 5 et 6** : Les problèmes pouvant renforcer la pauvreté en ville et à la campagne sont l'absence de scolarité ou une scolarité trop courte. L'exode rural qui pousse des hommes et des femmes à venir s'entasser dans les favelas du Brésil où il n'y a ni eau courante, ni électricité, où les habitats sont précaires et les emplois rares comme les transports.

**BILAN** : Complète ce schéma en t'aidant des réponses aux questions :



### III] L'Afrique du Sud : Un pays très inégalitaire : 2<sup>nd</sup> cas. Idee directrice : Quelles sont ces inégalités ?

<http://citizenpost.fr/2016/07/lecart-entre-riches-pauvres-afrique-sud-montrees-drone/>



L'Afrique du Sud était le pays de l'Apartheid, de la ségrégation raciale (contre les noirs majoritaires par les blancs minoritaires), il a été aboli en 1991. L'Afrique du Sud est le pays le plus riche ou le moins pauvre du continent africain mais 26% de ses habitants ne mangent pas à leur faim, 52% d'entre eux vivent sous le seuil de pauvreté, près de 2 millions de personnes vivent dans des bidonvilles, le taux de chômage officiel est de 25% (il serait plus proche en réalité des 35%) et le pays compterait près de 6 millions de séropositifs (personnes ayant le SIDA). Pour une population de 53 millions d'habitants : 80% sont noirs, 9% de blancs, autant de métis et 2% d'indiens et d'asiatiques.

Mais un foyer blanc gagne en moyenne six fois plus qu'un foyer noir (environ 3 000 euros par mois, contre moins de 500 euros). Même si, depuis 2001, les familles noires ont vu leur revenu presque doubler, à ce rythme, il faudra encore 60 ans pour qu'elles aient le même niveau de vie que les blancs !

Le fossé reste immense : 29% des Noirs sont au chômage, contre 4% des Blancs. Et 62% des Noirs vivent sous le seuil de pauvreté contre 1% des Blancs. Or, seuls 9% des Noirs ont poursuivi leurs études après le baccalauréat contre 36% des Blancs. Inspiré du <http://tempsreel.nouvelobs.com/monde/nelson-mandela/afrique-du-sud>

L'Afrique du Sud appartient au groupe des BRICS c'est-à-dire les pays émergents.

**Doc.1** : Richesse et pauvreté ne sont pas équitablement réparties parmi les provinces d'Afrique du Sud . En effet, entre la partie Ouest du pays, la plus riche, Cap-Ouest et Cap Nord et la partie Est avec Cap-Est ou Limpopo plus pauvre, le PIB est du simple au double de moins de 3000 euros par an et par hab à plus de 6000 euros par an et par hab.

**Doc.2** : Relève dans ce texte des éléments qui montrent que l'Afrique du Sud est très inégalitaire.

-22 % des richesses de l'Afrique pour 5% de sa population.

- 1 hab sur 5 ne mange pas à sa faim.

- La  $\frac{1}{2}$  de la population vit sous le seuil de pauvreté

- Le taux de chômage officiel = 25%

- 6 millions de séropositifs (porteurs du SIDA) = 15% de la part mondiale.

**Doc.3** : L'autre forme d'inégalité révélée dans ce document est l'inégalité entre la population noire et celle blanche. Les revenus de ces derniers sont 6 fois supérieurs à ceux des noirs. Cela s'explique par la ségrégation raciale ou Apartheid qui a sévi en Afrique du Sud jusqu'en 1991.

**Doc.4** :

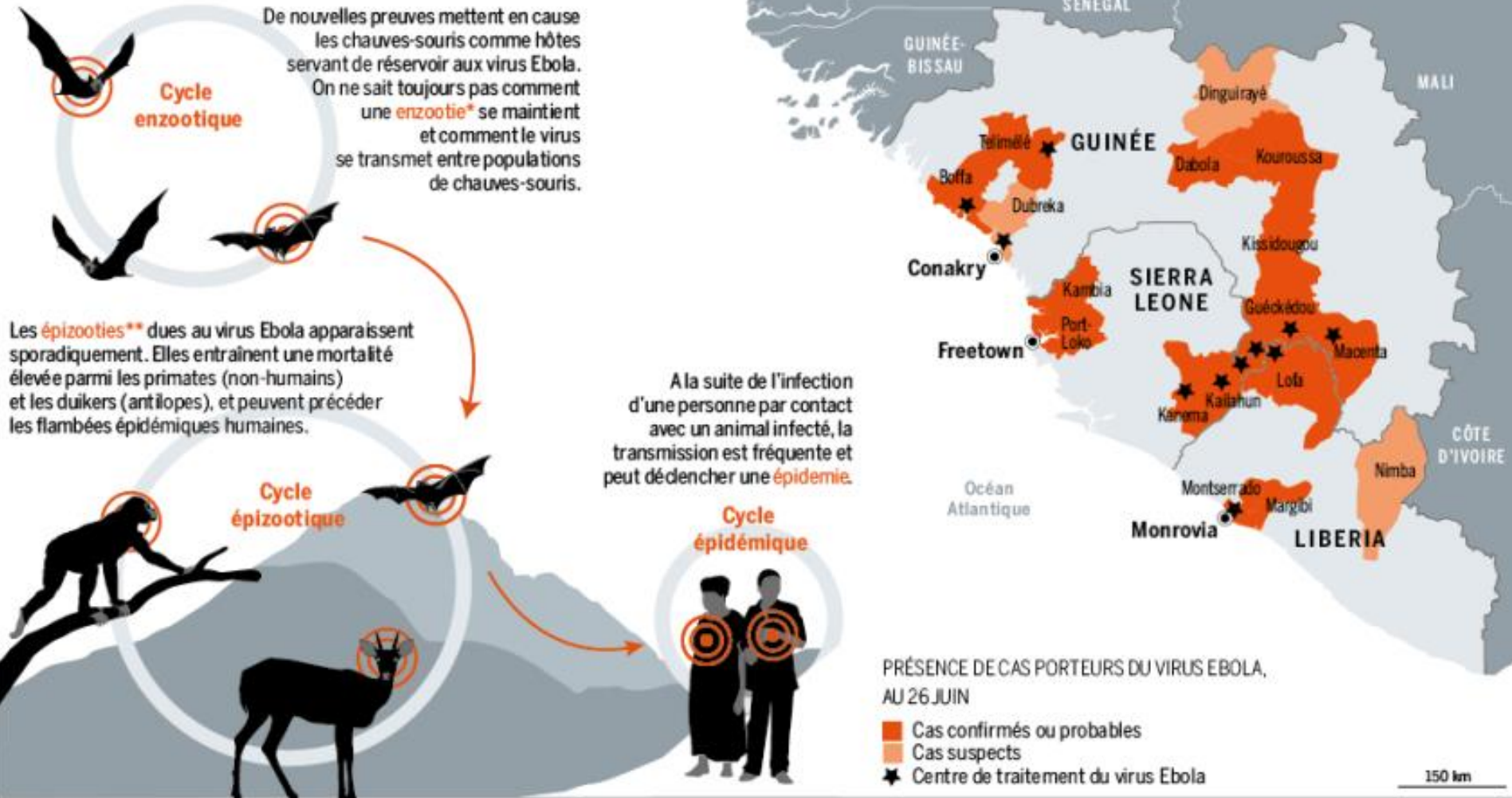
Johannesburg	Township d'Alexandra
Lotissement fait de vastes pavillons ou maisons individuelles modernes, tout confort avec jardins arborés, parfois avec piscines Routes goudronnées	Habitats faits de matériaux de récupération, aucun confort, des déchets partout Route en terre

**Doc.5** : On peut dire que la vie quotidienne de ces deux jeunes filles est difficile car elles vivent dans une maison de tôle rouillée avec un seul accès à l'eau à l'extérieur. Elles sont au milieu des déchets et de l'eau sale pour les traverser elles doivent utiliser un espèce de pont branlant.

## IV] L'épidémie d'Ebola en 2014 : une conséquence la pauvreté.

**Idée directrice** : Quel rôle la pauvreté et le faible niveau d'éducation ont-ils joué dans l'épidémie d'Ebola ?

### Ebola : un virus encore mystérieux au cœur de trois Etats africains



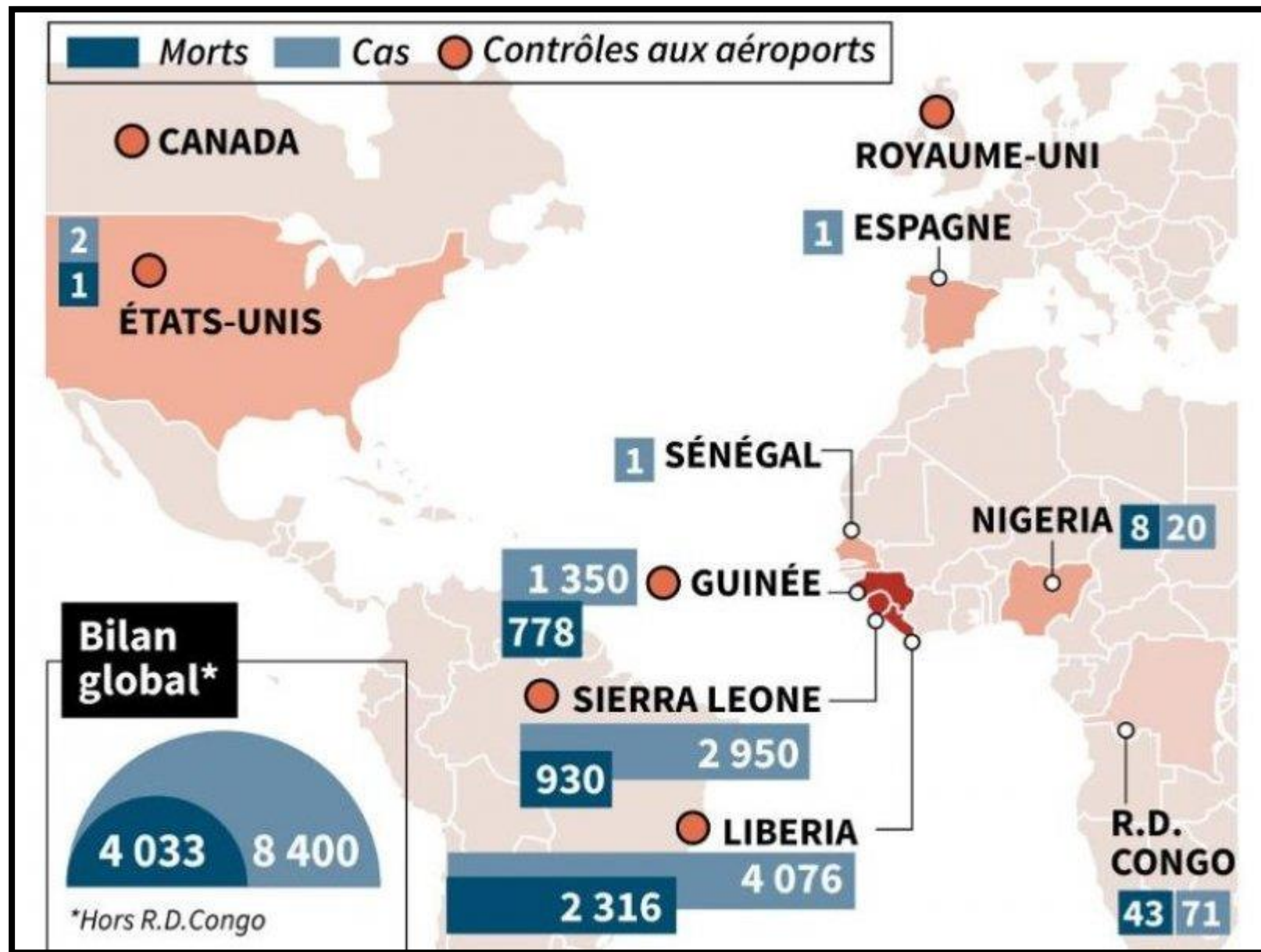
De nouvelles preuves mettent en cause les chauves-souris comme hôtes servant de réservoir aux virus Ebola. On ne sait toujours pas comment une **enzootie\*** se maintient et comment le virus se transmet entre populations de chauves-souris.

Les **épizooties\*\*** dues au virus Ebola apparaissent sporadiquement. Elles entraînent une mortalité élevée parmi les primates (non-humains) et les duikers (antilopes), et peuvent précéder les flambées épidémiques humaines.

A la suite de l'infection d'une personne par contact avec un animal infecté, la transmission est fréquente et peut déclencher une **épidémie**.

\* maladie épidémique touchant une ou plusieurs espèces d'animaux dans une même région.

\*\* épidémie touchant un grand nombre d'animaux.



## V] Le développement n'empêche pas les inégalité et donc la pauvreté : le cas du Royaume-Uni et de la France

Dans les pays développés, 15% de la population est pauvre c'est-à-dire éprouvant des difficultés pour subvenir à ses besoins essentiels (manger, eau potable, se loger dans un lieu salubre, avoir accès à l'éducation et aux soins médicaux). De plus, des inégalités existent entre les territoires : Le Nord et côte Est des USA sont nettement plus riches que le Sud et l'Ouest. Les contrastes sont encore plus marqués à l'intérieur des villes, entre les quartiers. Exemple à New-York : Upper East Side (riche surnommé le district des bas de soie) et le Sud du Bronx (pauvre : 44% population vit en dessous du seuil de pauvreté).

Les contrastes ou écarts sont aussi importants à l'intérieur des PED : l'Afrique de l'Est est 10 fois moins développée que l'Amérique centrale. La pauvreté est toujours plus forte dans les campagnes que dans les villes : 1/3 de la population urbaine des PMA et PED vit dans des bidonvilles (1 milliard d'habitants) issus de l'exode rural pour un grand nombre.

Le nombre de personnes vivant dans l'extrême pauvreté a diminué de plus de moitié entre 1990 et 2015, passant de 1,9 milliard à 836 millions. Pour renforcer cette tendance, les Nations Unies (ONU) ont adopté en 2015 un nouveau programme de développement durable (ODD) composé de 17 objectifs dont les 3 premiers sont « pas de pauvreté », « faim zéro », « bonne santé et bien-être ».

**LA PAUVRETE EST LE 1<sup>er</sup> FREIN AU DEVELOPPEMENT, LA 1<sup>ere</sup> CAUSE DE MORTALITE DANS LE MONDE.**



## Conclusion :

### Echelle mondiale

Pays riches et développés	Pays pauvres en développement
IDH élevé	IDH faible
Revenu par habitant élevé	Revenu par habitant faible
Espérance de vie longue	Espérance de vie peu élevée
Education de qualité	Alphabétisation peu élevée

### Echelle nationale et locale

**Inégalités sociales et spatiales notamment entre villes et campagnes**

**Pays du Sud :**  
inégalités très fortes

**Pays du Nord :**  
Chômage de longue durée,  
exclusion sociale

**ACCROISSEMENT DES INEGALITES**

### Quelques mots de vocabulaire :

**Les inégalités sociales :**  
Inégalités de richesse et de conditions de vie.

**Pauvreté :** Situation dans laquelle une population dispose de revenus insuffisants pour satisfaire ses besoins essentiels et accéder à un niveau de vie décent.

**Mortalité infantile :** décès d'enfants âgés de moins d'un an pour 1000,

**Le produit intérieur brut par habitant ou PIB par habitant :**

Richesse créée en un an sur le territoire national divisée par le nombre d'habitants.